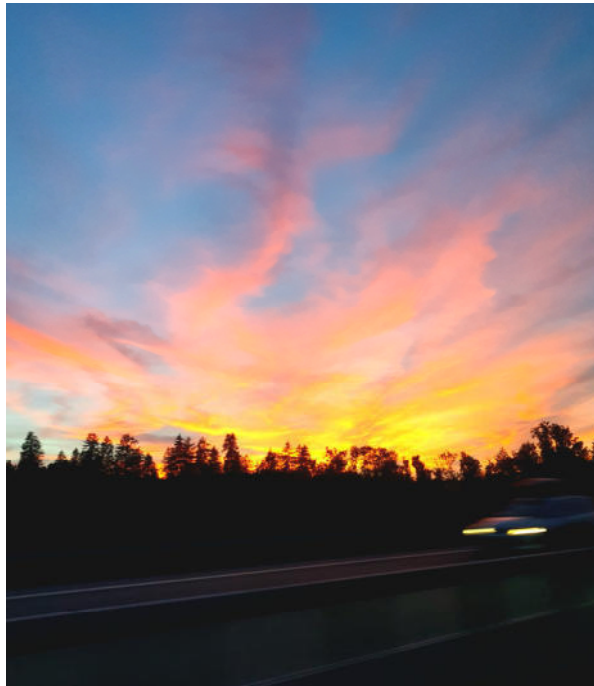


**EINWOHNERGEMEINDE BELLMUND**

---

## **BUDGET 2024 NACH HRM2**

(gemäss Art. 29 Direktionsverordnung über den Finanzhaushalt der Gemeinden FHDV)





---

**INHALTSVERZEICHNIS**

---

**Vorbericht**

	Seite
0	Auf einen Blick (Management Summary) 2
1	Rechnungslegungsgrundsätze HRM2 3
2	Erläuterungen
2.1	Allgemeines 4
2.2	Erfolgsrechnung 5 - 8
2.3	Investitionen 9
3	Ergebnis 10 – 12
4	Erfolgsrechnung
4.1	Zusammenzug Gliederung nach Sachgruppen ER 13
4.2	Zusammenzug Erfolgsrechnung nach funktionaler Gliederung ER 13 – 15
5	Investitionsrechnung 16
6	Eigenkapitalnachweis 17 – 18
7	Antrag des Gemeinderates 19
8	Genehmigung 20
Erfolgsrechnung	
	Funktionale Gliederung 21 – 47
	Gliederung nach Sachgruppen 48 – 63
Investitionsrechnung	
	Funktionale Gliederung 64 – 68
	Gliederung nach Sachgruppen 69 – 70



## VORBERICHT

### 0 Auf einen Blick (Management Summary)

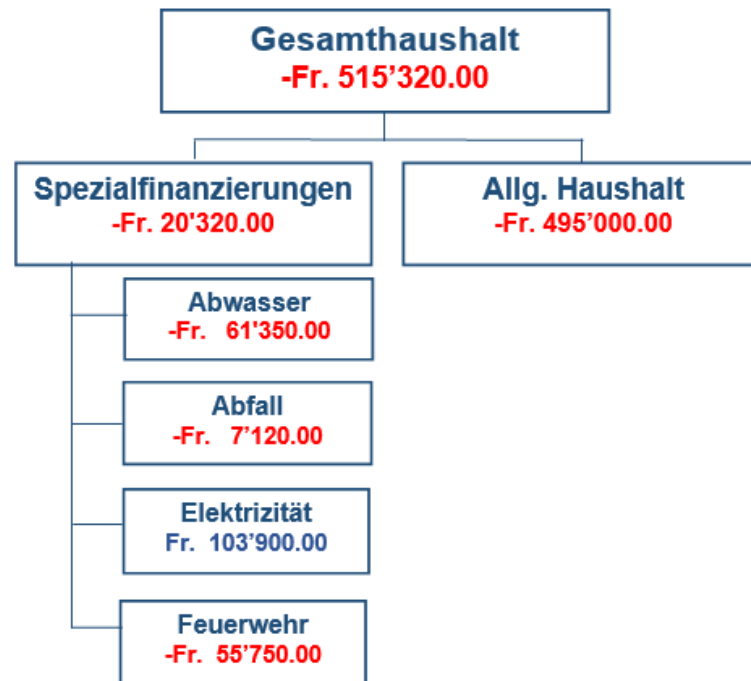
Das Budget 2024 basiert auf einer Steueranlage von 1.30 Einheiten.

Der Gesamthaushalt schliesst mit einem Defizit von Fr. 515'320.00 ab.

Beim Steuerhaushalt ist ein Aufwandüberschuss von Fr. 495'000.00 zu verzeichnen.

Die gebührenfinanzierten Spezialfinanzierungen Abfall, Abwasser und Elektrizität weisen einen Aufwandüberschuss von total Fr. 20'320.00 aus.

Die Ergebnisse der Erfolgsrechnung sehen in der Übersicht wie folgt aus:



Im Steuerhaushalt sind Nettoinvestitionen von Fr. 1'400'000.00 (Details vgl. 5.1 Investitionen Seite 16) und ordentliche Abschreibungen von Fr. 453'660.00 vorgesehen.

Die Nettoinvestitionen der Spezialfinanzierungen belaufen sich auf Fr. 481'000.00 und die ordentlichen Abschreibungen auf Fr. 112'000.00.

Das hohe Eigenkapital (kumulierte Ergebnisse Vorjahre betragen rund Fr. 3.57 Mio.), die Auflösung der Neubewertungsreserve (5 Tranchen von je Fr. 575'400 ab 2021) und die aufgewertete Parzelle 920 (rund Fr. 3.4 Mio.) ergeben ein „Polster“ per 31.12.2022 von total gut Fr. 9.67 Mio. oder rund 28 Steueranlagezehntel. Die Auflösungssummen der Neubewertungsreserve werden in die Spezialfinanzierung für die Verwendung von a.o. Einnahmen eingelegt. Aus dieser Spezialfinanzierung werden nach wie vor die Abschreibungskosten der Investitionen des Steuerhaushalts entnommen.

Für das Rechnungsjahr 2024 wird im Steuerhaushalt ein Aufwandüberschuss von Fr. 495'000.00 ausgewiesen, welcher mit den kumulierten Ergebnissen der Vorjahre verrechnet werden muss. Die budgetierten Abschreibungen des Steuerhaushalt von Fr. 453'660.00 werden vollumfänglich aus der Spezialfinanzierung für die Verwendung von a.o. Einnahmen entnommen.

Die Finanzplanung 2023 – 2028 hängt wegen dem Übergang der „Babyboom“-Generation ins Rentenalter sehr stark von den zukünftigen Steuereinnahmen ab. Aber auch die bevorstehenden Investitionen resp. deren Folgekosten dürfen nicht ausser Acht gelassen werden. Diese werden zwar der Spezialfinanzierung für die Verwendung von a.o. Einnahmen entnommen und der Saldo der Spezialfinanzierung ist momentan hoch. Aber die Entnahmen werden nicht unendlich möglich sein.

Die Folgekosten der Investitionen betragen momentan rund Fr. 417'000.00 pro Jahr und werden bis 2028 auf über Fr. 800'000.00 steigen.



## 1 Rechnungslegungsgrundsätze Harm. Rechnungslegungsmodell 2 (HRM2)

### 1.1 Allgemeines

Das Budget 2024 wurde nach dem neuen Rechnungslegungsmodell HRM2, gemäss Art. 70 Gemeindegesetz (GG), erstellt. Die Gemeinde Bellmund führte HRM2 per 1.1.2016 ein.

### 1.2 Abschreibungen

#### 1.2.1 Bestehendes Verwaltungsvermögen (Übergangsbestimmungen Ziff. 4.1.1 bis 4.1.4 GV)

Verwaltungsvermögen Kontogruppe 14099.xx (HRM2), Stand 1.1.2016 **Fr. 2'931'796.00**

Das bestehende Verwaltungsvermögen von Fr. 2'931'795.80 (davon betreffen Fr. 290'982.80 die SF Elektrizität) wird innert **16 Jahren** ab dem Rechnungsjahr 2016 bis 2031 linear abgeschrieben. Bei einem jährlichen Abschreibungssatz von **6.25%** ergibt dies ein regelmässiger Abschreibungsbetrag von **Fr. 165'100.00** beim Steuerhaushalt und **Fr. 18'200.00** bei der SF Elektrizität. Der Abschreibungssatz wurde an der Gemeindeversammlung vom 20.11.2015 mit dem Budget 2016 genehmigt.

#### 1.2.2 Neues Verwaltungsvermögen

Auf neuen Vermögenswerten werden die planmässigen Abschreibungen nach Anlagekategorie und Nutzungsdauer (gemäss Anhang 2 GV) berechnet. Die Abschreibungen erfolgen linear. Die planmässigen Abschreibungen auf **neuem** Verwaltungsvermögen betragen im Jahr 2024 **Fr. 136'000.00**.

#### 1.2.3 Zusätzliche Abschreibungen: Bildung / Auflösung (Art. 84 GV – Bildung, Art. 85 GV - Auflösung)

Zusätzliche Abschreibungen werden vorgenommen, wenn im Rechnungsjahr

- in der Erfolgsrechnung ein Ertragsüberschuss ausgewiesen wird **und**
- die ordentlichen Abschreibungen kleiner sind als die Nettoinvestitionen.

Das Budget 2024 weist einen Aufwandüberschuss aus. Daher können keine zusätzlichen Abschreibungen vorgenommen werden.

Zusätzliche Abschreibungen müssen gem. Art. 85 Abs. 3 + 4 GV aufgelöst werden, wenn

- im Rechnungsjahr ein Aufwandüberschuss des Allgemeinen Haushalts resultiert **und**
- das Verhältnis zwischen Bilanzüberschuss und Summe der Steuereinnahmen plus Zahlungen aus dem Finanzausgleich unter 30% (Bilanzüberschussquotient BÜQ) fällt.

Der Bilanzüberschussquotient (BÜQ) beträgt momentan mehr als 30 %. Daher werden keine zusätzlichen Abschreibungen aufgelöst werden können. Der Aufwandüberschuss wird den kumulierten Ergebnissen der Vorjahre entnommen.

### 1.3 Investitionsrechnung / Aktivierungsgrenze

Der Gemeinderat belastet einzelne Investitionen bis zum Betrag von Fr. 50'000.00 (maximal bis zur Aktivierungsgrenze gemäss Art. 79a GV) der Erfolgsrechnung.

Für den Bereich Elektrizität werden die Aktivierungsrichtlinien der Elektrizitätsversorgung (EAB) angewendet.

Der Gemeinderat verfolgt eine konstante Praxis.



## 2 Erläuterungen

### 2.1 Allgemeines

Dem Budget 2024 liegen folgende Ansätze zu Grunde:

Gebührenansätze in der Kompetenz der Gemeindeversammlung:

<b>Steueranlage:</b>	1.30 Einheiten
<b>Liegenschaftssteuer:</b>	1.0 ‰ des amtlichen Wertes

Gebührenansätze in der Kompetenz des Gemeinderates

<b>Wehrdienstpflichtersatz</b>	2.0 % der Kantonssteuer, mind. Fr. 30.00 - max. Fr. 300.00
<b>Hundesteuer</b>	Fr. 70.00 pro Hund

#### **Abwasserentsorgung** (exkl. MWSt.)

Jährlich wiederkehrende Grund-  
gebühr Fr. 129.00 pro Haushalt  
Fr. 129.00 pro Betrieb

jährlich wiederkehrende Ver-  
brauchsgebühren Schmutzwasser = Fr. 1.25 (plus Fr. 0.20 für Mikroverunreinigun-  
gen) pro m<sup>3</sup> Frischwasserverbrauch  
Regenwasser = Fr. 0.50 pro m<sup>2</sup> entwässerte Fläche

Einmalige Anschlussgebühren Schmutzwasser = Fr. 170.00 pro Belastungswert  
Einleitung von unbelastetem Regenabwasser = Fr. 17.00 pro m<sup>2</sup>  
entwässerte versiegelte Fläche

#### **Abfallentsorgung** (exkl. MWSt.)

jährlich wiederkehrende Grund-  
gebühr Fr. 50.00 pro EinwohnerIn und Kleingewerbe  
Die Grundgebühr für Industrie, Gewerbe-, Handels- und Dienst-  
leistungsbetriebe richtet sich nach der Betriebs- und Lagerfläche  
des Gewerbes.

Volumengebühren Die Tarife für Gebührensäcke und Vignetten werden durch das  
zuständige Organ der MÜVE festgelegt.

#### **Elektrizität**

Die für das Jahr 2024 gültigen Tarife für die Nutzung der Netzinfrastruktur, der Verbrauchsgebüh-  
ren und der Abgaben sind auf der Homepage der Gemeinde Bellmund aufgeschaltet, unter dem  
Link [https://www.bellmund.ch/de/verwaltung/dokumente/index.php#anchor\\_427e73d1\\_Erlasse-EAB](https://www.bellmund.ch/de/verwaltung/dokumente/index.php#anchor_427e73d1_Erlasse-EAB).



## 2.2 Erfolgsrechnung

### 2.2.1 Erläuterung zur Entwicklung Personalaufwand (Sachgruppe (SG 30))

Budget 2024		Budget 2023		Rechnung 2022	
Aufwand	Ertrag	Aufwand	Ertrag	Aufwand	Ertrag
1'072'200.00		1'000'135.00		1'002'433.10	

Der Personalaufwand hat sich gegenüber dem Budget 2023 wie auch der Vorjahresrechnung um ca. Fr. 70'000.00 erhöht. Grossprojekte wie die Schulraumplanung, die Melioration und die Sanierung Gemeindehaus bedurften einer Pensenanpassung in der Verwaltung von + 20 Stellen-% und ziehen höhere Entschädigungen und Sitzungsgelder nach sich.

### 2.2.2 Erläuterung zur Entwicklung Sachaufwand (SG 31)

Budget 2024		Budget 2023		Rechnung 2022	
Aufwand	Ertrag	Aufwand	Ertrag	Aufwand	Ertrag
3'228'840.00		3'755'740.00		2'193'910.07	

Der Nettosachaufwand fällt gegenüber dem Budget 2023 um gut Fr. 0.5 Mio. tiefer, im Vergleich zur Rechnung 2022 um über Fr. 1.0 Mio. höher aus.

Die Differenz ist hauptsächlich auf den Bereich Elektrizität zurückzuführen. Der Energiepreis konnte zwar etwas gesenkt werden, liegt jedoch noch deutlich über dem Vorjahreswert.

Im Weiteren fallen höhere Kosten bei den Honoraren für externe Berater (Machbarkeitsstudie ÜO Aspi, Dienstleistung Geschäftsleitung EAB) an.

Im neuen multifunktionalen Pavillon wird Mobiliar für den Kindergarten angeschafft und der neue Traktor JohnDeere muss mit einem Frontlader bestückt werden.

### 2.2.3 Erläuterungen zu den Abschreibungen (SG 33)

Budget 2024		Budget 2023		Rechnung 2022	
Aufwand	Ertrag	Aufwand	Ertrag	Aufwand	Ertrag
565'660.00		516'840.00		403'703.60	

Das „alte“ Verwaltungsvermögen (Stand 1.1.2016) wird innert 16 Jahren abgeschrieben. Neue Investitionen werden nach Nutzungsdauer abgeschrieben, jeweils nach Fertigstellung der Bauten. Gegenüber der Rechnung 2022 sind höhere Abschreibungskosten von knapp Fr. 160'000 zu verzeichnen, wovon Fr. 36'000 auf den multifunktionalen Pavillon und knapp Fr. 45'000 auf neue Investitionen im Bereich Elektrizität entfallen.

### 2.2.4 Erläuterungen zum Finanzaufwand SG 34)

Budget 2024		Budget 2023		Rechnung 2022	
Aufwand	Ertrag	Aufwand	Ertrag	Aufwand	Ertrag
113'365.00		18'500.00		12'677.90	

Die Fremdverschuldung betrug Ende 2022 Fr. 3.0 Mio. Ein bestehendes Darlehen musste dieses Jahr erneuert resp. um Fr. 1.0 Mio. erhöht werden zu einem deutlich höheren Zinssatz. 2 Darlehen à Fr. 1.0 Mio. werden in den Jahren 2025 und 2028 zur Rückzahlung fällig.

Der durchschnittliche Zinssatz der Darlehen beträgt momentan 1.13 %.

Mit dem geplanten Investitionsvolumen von Fr. 1.88 Mio. muss davon ausgegangen werden, dass im nächsten Jahr rund Fr. 2.0 Mio. an Fremdmitteln aufgenommen werden müssen.



## 2.2.5 Erläuterungen zum Transferaufwand (SG 36)

Budget 2024		Budget 2023		Rechnung 2022	
Aufwand	Ertrag	Aufwand	Ertrag	Aufwand	Ertrag
5'427'930.00		5'158'800.00		4'924'602.13	

Unter dieser Rubrik werden Entschädigungen an Gemeinwesen und den Kanton aufgeführt. Darunter fallen die Lastenausgleiche an den Kanton (vgl. dazu die Aufstellung unter 2.2.7), Beiträge an den Schulverband Nidau für die Oberstufe, Beiträge für Musikschulen, die AHV-Zweigstelle und den Sozialdienst, die Feuerwehr, etc.

Total fällt ein Mehraufwand von knapp Fr. 0.5 Mio. gegenüber der Rechnung 2022 an. Die Erhöhung ist auf die Lastenausgleichszahlungen an den Kanton zurückzuführen, aber auch an höhere Kosten z.B. des Schulverbands Nidau für Integrations- und die Oberstufenschulung. Für den Finanzausgleich kann von tieferen Kosten ausgegangen werden. Für Beiträge an Gemeindeverbände wird mit einem Plus von rund Fr. 130'000 gerechnet.

## 2.2.6 Erläuterung zur Entwicklung Steuerertrag

		Budget 2024	Budget 2023	Rechnung 2022
		Ertrag	Ertrag	Ertrag
<b>4</b>	<b>Ertrag</b>	<b>10'603'925.00</b>	<b>10'360'595.00</b>	<b>9'671'097.40</b>
<b>40</b>	<b>Fiskalertrag</b>	<b>5'393'800.00</b>	<b>5'154'550.00</b>	<b>5'264'670.40</b>
<b>400</b>	<b>Direkte Steuern natürliche Personen</b>	<b>4'509'800.00</b>	<b>4'360'600.00</b>	<b>4'189'189.40</b>
4000	Einkommenssteuern natürliche Personen	3'857'100.00	3'688'800.00	3'582'568.15
4001	Vermögenssteuern natürliche Personen	600'300.00	630'900.00	546'768.15
4002	Quellensteuern natürliche Personen	52'400.00	40'900.00	59'853.10
<b>401</b>	<b>Direkte Steuern juristische Personen</b>	<b>104'000.00</b>	<b>122'550.00</b>	<b>248'265.40</b>
4010	Gewinnsteuern juristische Personen	99'900.00	117'600.00	247'789.10
4011	Kapitalsteuern juristische Personen	4'100.00	4'550.00	476.30
4019	Übrige direkte Steuern jur. Personen	.00	400.00	
<b>402</b>	<b>Übrige direkte Steuern</b>	<b>770'900.00</b>	<b>663'000.00</b>	<b>818'675.60</b>
4021	Grundsteuern	482'600.00	460'000.00	462'610.75
4022	Vermögensgewinnsteuern	276'800.00	196'000.00	298'182.55
4024	Erbschafts- und Schenkungssteuern	2'000.00	2'000.00	53'186.10
4029	Eingang abgeschriebene Steuern	9'500.00	5'000.00	4'696.20
<b>403</b>	<b>Besitz- und Aufwandsteuern</b>	<b>9'100.00</b>	<b>8'400.00</b>	<b>8'540.00</b>
4033	Hundesteuer	9'100.00	8'400.00	8'540.00

Die Kantonale Planungsgruppe (KPG) erwartet bei den **Einkommenssteuern** einen Zuwachs von 3.4 % für 2024. Aufgrund der Hochrechnung 2023 wird in Bellmund mit einem Plus von 1.0 % auf dem Steuerertrag 2022 für 2023 erwartet und für 2024 2.1 % auf der Hochrechnung 2023. Dies ergibt einen voraussichtlichen Einkommenssteuerertrag für 2024 von Fr. 4'014'000. Mit Steuerauscheidungen von netto -Fr. 167'200 und Nachsteuern/Bussen von Fr. 8'000 ergeben sich Netto-steuern von Fr. 3'857'100.

Bei den **Vermögenssteuern** wurde auf die Empfehlung der KPG zurückgegriffen und mit einem Mehrertrag von 1% für die Hochrechnung 2023 und einem Zuwachs von 2 % für 2024 gerechnet, was Fr. 616'000 an Vermögenssteuern ergibt. Auch hier werden Steuerauscheidungen von netto -Fr. 15'700 berücksichtigt, was ein Total an Vermögenssteuern von Fr. 600'300 ergibt.

Veranlagungen der juristischen Personen sind jeweils mit Vorsicht zu geniessen, können u.a. Verluste aus vergangenen Steuerperioden abgezogen werden. Zudem erfolgen die definitiven



Veranlagungen von juristischen Personen relativ spät, was bedeuten kann, dass die Steuereinnahmen von den in der Ertragsabrechnung aufgeführten (provisorischen) Veranlagungen stark abweichen.

Bei den juristischen Personen wird für 2024 mit Gewinn-/Kapitalsteuereinnahmen von total Fr. 131'000 und mit Nettosteuerabsetzungen von -Fr. 31'100 gerechnet.

Der Anteil aus der Direkten Bundessteuer, welcher die Mindereinnahmen aus der Umsetzung der Steuergesetzrevision und AHV-Finanzierung auffangen soll, wird mit rund Fr. 5'000 beziffert.

Bei den Grundstückgewinnsteuern, den Sonderveranlagungen (Vermögensgewinnsteuern) und den Erbschafts-/Schenkungssteuern wurden Durchschnittswerte der letzten 4 Jahre budgetiert. Diese Erträge sind nicht vorhersehbar und dadurch schwierig zu schätzen, weisen aber eine steigende Tendenz auf.

## 2.2.7 Erläuterung zur Entwicklung Finanz- und Lastenausgleich

Die Berechnung des Zuschusses in den Disparitätenabbau basiert auf der mittleren Wohnbevölkerung, dem harmonisierten ordentlichen Steuerertrag und dem harmonisierten Liegenschaftssteuerertrag der letzten 3 Jahre (d.h. für das Budget 2024 sind die Jahre 2021-2023 für die Berechnung massgebend). Der Zuschuss in den Disparitätenabbau (Ausgleich zwischen den Gemeinden) liegt gemäss Finanzplanungshilfe aufgrund des tieferen Steuerertrages für 2022 deutlich tiefer als im Budget 2023 und der Rechnung 2022.

Die Kosten der **Lastenausgleiche** (LA) Sozialhilfe (+Fr. 48, EL (-Fr. 3) und neue Aufgabenteilung (-Fr. 1) erhöhen sich im Vergleich zum Budget 2023 um total Fr. 44/EW. Die Zahlungen für den öffentlichen Verkehr erhöht sich um Fr. 19 pro ÖV-Punkt (257 ÖV-Punkte) und um Fr. 2/EW.

Die Lehrerbesoldungen werden für 2023 mit 1.2% und 2024 mit 1.9% hochgerechnet. Die Kosten fallen wegen der höheren Anzahl Vollzeitstellen und den angepassten Kosten einer Vollzeitstelle im Schuljahr deutlich höher aus als gegenüber dem Budget 2023.

	Budget 2024	Budget 2023	Rechnung 2022
<b>Total Lastenausgleich</b>	<b>2'494'500.00</b>	<b>2'299'500.00</b>	<b>2'268'755.95</b>
Lehrergehälter KG/Prim (netto)	546'500.00	428'300.00	494'785.75
Sozialhilfe	1'010'000.00	955'000.00	899'360.20
Ergänzungsleistungen	403'000.00	410'000.00	385'624.00
Familienzulagen	9'000.00	8'500.00	7'964.00
Öffentlicher Verkehr	196'000.00	183'200.00	173'249.00
Neue Aufgabenteilung	330'000.00	314'500.00	307'773.00
<b>Total Finanzausgleich</b>	<b>426'600.00</b>	<b>539'500.00</b>	<b>461'698.00</b>
Disparitätenabbau	440'100.00	550'000.00	473'940.00
Zuschuss soz.demo. Lasten	-13'500.00	-10'500.00	-12'242.00

## 2.2.8 Budgets der Spezialfinanzierungen (SF)

### 2.2.8.1 Abwasser

Mit HRM2 kann der Spezialfinanzierung „Werterhalt Abwasser“ nur noch der Abschreibungsbeitrag nach Nutzungsdauer entnommen werden, was dazu führt, dass das Bilanzkonto Werterhalt Abwasser mit der vorgegebenen Einlage unverhältnismässig schnell anwächst.

Die Einlage in die SF „Werterhalt Abwasser“ beträgt Fr. 96'600.00, was dem minimalen Einlage-satz von 60% entspricht. Die im Budget 2024 eingerechneten Anschlussgebühren von





Fr. 71'000 dürfen mit der Einlage verrechnet werden. Aus dem Werterhalt können die Abschreibungskosten (Fr. 18'300) sowie wertvermehrender Unterhalt (Fr. 27'000 eingerechnet) entnommen werden.

Die Abwasserrechnung schliesst im nächsten Jahr mit einem Defizit von rund Fr. 62'000 ab. Das Eigenkapital ist in den letzten Jahren auf über Fr. 1.5 Mio. gestiegen.

<b>Aufwandüberschuss der Abwasserentsorgung 2024</b>	<b>-Fr.</b>	<b>61'350.00</b>
Besserstellung gegenüber Budget 2023*	Fr.	38'400.00
Schlechterstellung gegenüber Rechnung 2022	-Fr.	133'103.13
<i>* Gebührensenkung per 1.1.2023</i>		
Voraussichtliches Eigenkapital Abwasser per 31.12.24	Fr.	1'446'800.00
Voraussichtlicher Bestand Werterhalt Abwasser per 31.12.24	Fr.	1'437'400.00

#### 2.2.8.2 Abfallentsorgung

Die Abfallrechnung wird ab 1.1.2024 wegen ihres Umsatzes mehrwertsteuerpflichtig. Dies bedeutet, dass die Grundgebühr um die Mehrwertsteuer (+8.1 %) steigen wird.

Mit dem Abzug der Vorsteuer kann jedoch davon ausgegangen werden, dass die Mehrkosten von z.B. der Papier-/ Kartonsammlung oder der Grünabfuhr abgedeckt werden können.

Mit dem bestehenden Eigenkapital der Abfallrechnung kann das Defizit 2024 noch aufgefangen werden.

<b>Aufwandüberschuss der Abfallentsorgung 2024</b>	<b>-Fr.</b>	<b>7'120.00</b>
Besserstellung gegenüber Budget 2023	Fr.	4'850.00
Schlechterstellung gegenüber Rechnung 2022	-Fr.	7'561.83
Voraussichtliches Eigenkapital Abfall per 31.12.24	Fr.	22'500.00

#### 2.2.8.3 Elektrizität

Der Marktpreis für Strom hat sich in Europa und somit auch in der Schweiz etwas beruhigt. Die Preise bleiben jedoch auf hohem Niveau, da die Unsicherheiten in Bezug auf die Energieversorgung und die Sorgen um die Versorgungssicherheit weiterhin gross sind. Zudem ist auch der Effekt der allgemeinen Teuerung spürbar.

Diese Unsicherheit wirkt sich sowohl auf die Netznutzungstarife wie auch die Beschaffungskosten für die Energie aus. Die Kosten für das Verteilnetz der EAB steigen 2024 weiter an als Folge der allgemeinen Teuerung und der höheren Netzkosten unseres Vorlegers BKW. Für eine bessere Verursachergerechtigkeit bei veränderter Netznutzung mit zunehmender Einspeisung von PV-Strom wurde die Tarifstruktur überarbeitet und über alle Tarifmodelle Einheitstarife eingeführt.

Dank leicht tieferen Beschaffungskosten für 2024 kann der Tarif für die Energielieferung auf einheitliche 21.4 Rp./kWh gesenkt werden, was ein Minderaufwand von knapp Fr. 549'600 ergibt.

Höher ausfallen werden die Kosten für Swissgrid Systemdienstleistungen (+Fr. 81'000), da sich die SDL-Abgabe um 0.29 Rp./kWh erhöht. Zudem hat die Gewährleistung der Versorgungssicherheit in den Wintermonaten den Bund verschiedene Massnahmen ergreifen lassen (z.B. Bau von Reservekraftwerken, Vorhaltung einer Wasserkraftreserve), für deren Finanzierung eine neue Abgabe von 1.2 Rp./kWh eingeführt wurde.

<b>Ertragsüberschuss Elektrizitätsnetz 2024</b>	<b>Fr.</b>	<b>103'900.00</b>
Besserstellung gegenüber Budget 2023	Fr.	368'900.00
Schlechterstellung gegenüber Rechnung 2022	Fr.	160'791.07
Voraussichtliches Eigenkapital Elektrizität per 31.12.24	-Fr.	18'000.00
Voraussichtlicher Bestand Werterhalt Elektrizität per 31.12.24	Fr.	0.00



### 2.3 Investitionen

Das Investitionsbudget erfasst jene Ausgaben und Einnahmen, die eigene oder subventionierte Vermögenswerte Dritter mit mehrjähriger Nutzungsdauer schaffen oder verbessern (Art. 79 Gemeindeverordnung). Die Investitionen werden nach Nutzungsdauer linear abgeschrieben, erstmals im Jahr der Fertigstellung. Die Verbuchung der Abschreibungen erfolgt in der jeweiligen Funktion.

Geplant sind Nettoinvestitionen ins Verwaltungsvermögen von gesamthaft Fr. 1'881'000 (Budget 2023 = Fr. 1'151'000). Davon betreffen Fr. 225'000 Planungs-/Sanierungskredit Gemeindehaus, Fr. 800'000 den multifunktionalen Pavillon und den Planungskredit Gesamtschulraumplanung, Fr. 325'000 die Gemeindestrassen. Bei Letzteren sind der Feinbelag/die Restkosten in der Stöckleren (Fr. 150'000), die erste Etappe der Sanierung Hohlenweg (Fr. 125'000) und die Einführung Tempo 30 (Fr. 50'000) vorgesehen. Zudem kann ev. der Ersatz der Bushaltestellen (Fr. 50'000) realisiert werden.

Im Bereich Abwasser fallen die Restkosten der Sanierung Stöcklerengasse mit Fr. 76'000 und allfällige Sanierungsmassnahmen analog dem GEP III an.

Für die Elektrizitätsversorgung wurden Gesamtinvestitionen von Fr. 380'000 geplant, hauptsächlich für die erste Tranche Smartmeter-Umstellung, die Entflechtung im Oberfeld sowie die Sanierung diverser Verteilkabinen (vgl. Details unter 5.1).

Die ordentlichen Abschreibungen betragen laut Budget 2024 Fr. 565'660 (wovon Fr. 112'000 die Spezialfinanzierungen betreffen). Total Fr. 183'300 werden auf bestehendem Verwaltungsvermögen aus dem Übergang zu HRM2 abgeschrieben (vgl. 1.2.1).

Die Abschreibungen des Steuerhaushalts von Fr. 453'660 werden der Spezialfinanzierung für die Verwendung von a.o. Einnahmen entnommen.

In diese Spezialfinanzierung werden Erträge aus ausserordentlichen Ereignissen (im Fall Bellmund die Aufwertung von gemeindeeigenem Land im Finanzvermögen oder die Auflösung der Neubewertungsreserve) eingelegt. Zweck der Einlagen ist, die Werte für die Deckung der zukünftigen Abschreibungskosten verwenden zu können. Dadurch werden die Jahresrechnungen bis maximal zur Deckung von Defiziten des Steuerhaushaltes entlasten.



### 3 Ergebnis

#### 3.1 Allgemeine Übersicht

	Budget 2024	Budget 2023	Rechnung 2022
Jahresergebnis ER Gesamthaushalt	-515'320.00	-805'420.00	361'407.54
Jahresergebnis ER Allgemeiner Haushalt	-495'000.00	-373'100.00	346'103.65
Jahresergebnis gesetzliche Spezialfinanz.	-20'320.00	-432'320.00	15'303.80
Steuerertrag nat. Personen	4'509'800.00	4'360'600.00	4'189'189.40
Steuerertrag jur. Personen	104'000.00	122'550.00	248'265.40
Liegenschaftssteuern	482'600.00	460'000.00	462'610.75
Nettoinvestitionen	1'881'000.00	1'151'000.00	361'407.54

#### 3.2 Übersicht Gesamtergebnis Gemeinde

##### 3.2.1 Erfolgsrechnung

Betrieblicher Aufwand	CHF	-10'391'230.00
Betrieblicher Ertrag	CHF	<u>9'503'550.00</u>
Ergebnis aus betrieblicher Tätigkeit	CHF	-887'680.00
Finanzaufwand	CHF	-113'365.00
Finanzertrag	CHF	<u>52'065.00</u>
Ergebnis aus Finanzierung	CHF	-61'300.00
Operatives Ergebnis	CHF	-948'980.00
Ausserordentlicher Aufwand	CHF	-595'400.00
Ausserordentlicher Ertrag	CHF	<u>1'029'060.00</u>
Ausserordentliches Ergebnis	CHF	433'660.00
<b>Gesamtergebnis Erfolgsrechnung</b>	<b>CHF</b>	<b>-515'320.00</b>

Die Summe von Fr. 595'400 des ausserordentlichen Aufwands beinhaltet die 2. Tranche der Auflösung der Neubewertungsreserve und die Einlage der Anschlussgebühren EAB.

Diejenige von Fr. 1'029'060 beim ausserordentlichen Ertrag setzt sich wie folgt zusammen:

Zweite Tranche Auflösung Neubewertungsreserve	Fr.	575'400.00
Entnahme Abschreibungskosten aus Spezialfinanzierungen	Fr.	<u>453'660.00</u>
Total Entnahme	Fr.	1'029'060.00

##### 3.2.2 Investitionsrechnung

Investitionsausgaben	CHF	1'881'000.00
Investitionseinnahmen	CHF	0.00
<b>Ergebnis Investitionsrechnung</b>	<b>CHF</b>	<b>1'881'000.00</b>



## 3.2.3 Finanzierungsergebnis

<i>Selbstfinanzierung</i>			
Gesamtergebnis Erfolgsrechnung		CHF	-515'320.00
Abschreibungen Verwaltungsvermögen	33	+	CHF 565'660.00
Einlage in Fonds und Spezialfinanzierungen	35	+	CHF 96'600.00
Entnahmen aus Fonds und Spezialfinanzierungen	45	-	CHF 139'000.00
Zusätzliche Abschreibungen	383	+	CHF 0.00
Einlagen in das Eigenkapital	389	+	CHF 595'400.00
Entnahmen aus dem Eigenkapital	489	-	CHF 1'029'060.00
Selbstfinanzierung			CHF -425'720.00
<i>Nettoinvestitionen:</i>			
Ergebnis Investitionsrechnung		CHF	1'881'000.00
<b>Finanzierungsergebnis</b>		<b>CHF</b>	<b>-2'306'720.00</b>
(+ = Finanzierungsüberschuss / - = Finanzierungsfehlbetrag)			

## 3.3 Ergebnis allgemeiner Haushalt

Betrieblicher Aufwand		CHF	-7'472'710.00
Betrieblicher Ertrag		CHF	6'659'050.00
Ergebnis aus betrieblicher Tätigkeit		CHF	-932'860.00
Finanzaufwand		CHF	-113'365.00
Finanzertrag		CHF	41'465.00
Ergebnis aus Finanzierung		CHF	-71'550.00
Operatives Ergebnis		CHF	-1'004'410.00
Ausserordentlicher Aufwand		CHF	-575'400.00
Ausserordentlicher Ertrag		CHF	1'029'060.00
Ausserordentliches Ergebnis		CHF	453'660.00
<b>Gesamtergebnis Erfolgsrechnung</b>		<b>CHF</b>	<b>-495'000.00</b>

## 3.4 Ergebnis Spezialfinanzierung Abwasser

Betrieblicher Aufwand		CHF	-504'150.00
Betrieblicher Ertrag		CHF	438'900.00
Ergebnis aus betrieblicher Tätigkeit		CHF	-65'250.00
Finanzaufwand		CHF	0.00
Finanzertrag		CHF	3'900.00
Ergebnis aus Finanzierung		CHF	3'900.00
Operatives Ergebnis		CHF	-61'350.00
Ausserordentlicher Aufwand		CHF	0.00
Ausserordentlicher Ertrag		CHF	0.00
Ausserordentliches Ergebnis		CHF	0.00
<b>Gesamtergebnis Erfolgsrechnung</b>		<b>CHF</b>	<b>-61'350.00</b>

Die Ausführungen zur Abwasserrechnung sind unter 2.2.8.1 Abwasser beschrieben.



### 3.5 Ergebnis Spezialfinanzierung Abfall

Betrieblicher Aufwand	CHF	-125'770.00
Betrieblicher Ertrag	CHF	<u>112'900.00</u>
Ergebnis aus betrieblicher Tätigkeit	CHF	-12'870.000
Finanzaufwand	CHF	0.00
Finanzertrag	CHF	<u>5'750.00</u>
Ergebnis aus Finanzierung	CHF	5'750.00
Operatives Ergebnis	CHF	-7'120.00
Ausserordentlicher Aufwand	CHF	0.00
Ausserordentlicher Ertrag	CHF	<u>0.00</u>
Ausserordentliches Ergebnis	CHF	0.00
<b>Gesamtergebnis Erfolgsrechnung</b>	<b>CHF</b>	<b>-7'120.00</b>

Die Ausführungen zur Abfallrechnung sind unter 2.2.8.2 Abfall erläutert.

### 3.6 Ergebnis Spezialfinanzierung Elektrizität

Betrieblicher Aufwand	CHF	-2'169'400.00
Betrieblicher Ertrag	CHF	<u>2'292'700.00</u>
Ergebnis aus betrieblicher Tätigkeit	CHF	123'300.00
Finanzaufwand	CHF	0.00
Finanzertrag	CHF	<u>600.00</u>
Ergebnis aus Finanzierung	CHF	600.00
Operatives Ergebnis	CHF	123'900.00
Ausserordentlicher Aufwand	CHF	-20'000.00
Ausserordentlicher Ertrag	CHF	0.00
Ausserordentliches Ergebnis	CHF	-20'000.00
<b>Gesamtergebnis Erfolgsrechnung</b>	<b>CHF</b>	<b>103'900.00</b>

Die Ausführungen zur Elektrizitätsrechnung sind unter 2.2.8.3 Elektrizität beschrieben.



## 4 Erfolgsrechnung

### 4.1 Zusammenzug Gliederung nach Sachgruppen Erfolgsrechnung

Die Abweichungen des Aufwands und des Steuerertrags zum Budget 2023 und zur Rechnung 2022 wurden auf den Seiten 5 – 8 erläutert.

Beim ausserordentlichen Aufwand ist die Einlage der Auflösung der Neubewertungsreserve von Fr. 575'400 in die neue SF für die Verwendung von a.o. Einnahmen enthalten, beim ausserordentlichen Ertrag sind die Entnahme der Abschreibungskosten sowie diejenige der Auflösung der Neubewertungsreserve.

Die Darstellung nach Sachgruppen (vgl. nachfolgende Grafik) weist unter „9 Abschlusskonten“ die Ausgleiche resp. die Abschlüsse des Steuerhaushalts und der Spezialfinanzierungen aus.

Bei einem Aufwand von Fr. 11'223'145 und einem Ertrag von Fr. 10'728'145 resultiert das budgetierte Gesamtergebnis und der Aufwandüberschuss des Steuerhaushalts von Fr. 495'000.

	Budget 2024		Budget 2023		Rechnung 2022	
	Aufwand	Ertrag	Aufwand	Ertrag	Aufwand	Ertrag
<b>Erfolgsrechnung</b>	<b>11'223'145.00</b>	<b>11'223'145.00</b>	<b>11'166'015.00</b>	<b>11'166'015.00</b>	<b>9'727'988.21</b>	<b>9'727'988.21</b>
<b>Aufwandüberschuss</b>						
<b>Aufwand</b>	<b>11'119'245.00</b>		<b>11'166'015.00</b>		<b>9'309'689.60</b>	
Personalaufwand	1'072'200.00		1'000'135.00		1'002'433.10	
Sach- und übriger Betriebsaufwand	3'228'840.00		3'755'740.00		2'193'910.07	
Abschreibungen Verwaltungsvermögen	565'660.00		516'840.00		403'703.60	
Finanzaufwand	113'365.00		18'500.00		12'677.90	
Einlagen in Fonds und Spez.fin.	96'600.00		96'600.00		96'587.00	
Transferaufwand	5'427'930.00		5'158'800.00		4'924'602.13	
Ausserordentlicher Aufwand	595'400.00		599'400.00		657'745.80	
Interne Verrechnungen	19'250.00		20'000.00		18'030.00	
<b>Ertrag</b>		<b>10'603'925.00</b>		<b>10'360'595.00</b>		<b>9'671'097.14</b>
Fiskalertrag		5'393'800.00		5'154'550.00		5'264'670.40
Entgelte		3'046'000.00		3'112'750.00		2'247'354.49
Verschiedene Erträge		2'950.00		2'950.00		3'030.00
Finanzertrag		52'065.00		49'905.00		39'451.75
Entnahmen Fonds u. Spez. fin.		139'000.00		77'400.00		57'526.63
Transferertrag		921'800.00		953'600.00		1'076'221.62
Ausserordentlicher Ertrag		1'029'060.00		989'440.00		964'812.25
Interne Verrechnungen		19'250.00		20'000.00		18'030.00
<b>Abschlusskonten</b>	<b>103'900.00</b>	<b>619'220.00</b>	<b>805'420.00</b>	<b>418'298.61</b>	<b>56'891.07</b>	
Abschluss Erfolgsrechnung	103'900.00	619'220.00	805'420.00	418'298.61	56'891.07	

### 4.2 Zusammenzug Erfolgsrechnung nach funktionaler Gliederung

Das Ergebnis des Budgets 2024 differiert zum Budget 2023 mit einem um Fr. 121'900 höheren prognostizierten Defizit.

Das Defizit würde sowohl 2023 wie auch 2024 massiv höher ausfallen, würde die Erfolgsrechnung durch die Abschreibungskosten belastet.

Die Abschreibungen des Steuerhaushalts werden, wie bereits erwähnt, aus der im Jahr 2021 neu geschaffenen Spezialfinanzierung für die Verwendung von a.o. Einnahmen entnommen. Diese Spezialfinanzierung wird seit 2021 geäuffnet mit ausserordentlichen „Einnahmen“, wie z.B. 2021 einmalig mit der Aufwertung der Parzelle 920 sowie mit der Auflösung der Neubewertungsreserve (Zeitraum 2021 – 2025).



Die Ungewissheit in Bezug auf die Entwicklung im Ukrainekrieg und der weiteren Auswirkungen (Lieferengpässe), die Umwelteinflüsse, die steigenden Lebenshaltungskosten werden das Jahr 2024 prägen.

	Budget 2024		Budget 2023		Rechnung 2022	
	Aufwand	Ertrag	Aufwand	Ertrag	Aufwand	Ertrag
<b>ERFOLGSRECHNUNG</b>	<b>11'223'145.00</b>	<b>11'223'145.00</b>	<b>11'166'015.00</b>	<b>11'166'015.00</b>	<b>9'727'988.21</b>	<b>9'727'988.21</b>
<b>0 Allgemeine Verwaltung</b>	<b>847'805.00</b>	<b>75'850.00</b>	<b>780'835.00</b>	<b>69'750.00</b>	<b>682'173.83</b>	<b>61'898.65</b>
<i>Nettoaufwand</i>		<i>771'955.00</i>		<i>711'085.00</i>		<i>620'275.18</i>
<b>1 Öffentliche Sicherheit</b>	<b>249'910.00</b>	<b>173'010.00</b>	<b>346'260.00</b>	<b>276'510.00</b>	<b>433'116.63</b>	<b>347'554.73</b>
<i>Nettoaufwand</i>		<i>76'900.00</i>		<i>69'750.00</i>		<i>85'561.90</i>
<b>2 Bildung</b>	<b>3'092'085.00</b>	<b>1'015'010.00</b>	<b>2'823'780.00</b>	<b>963'380.00</b>	<b>2'689'293.37</b>	<b>1'000'948.60</b>
<i>Nettoaufwand</i>		<i>2'077'075.00</i>		<i>1'860'400.00</i>		<i>1'688'344.77</i>
<b>3 Kultur, Sport, Freizeit</b>	<b>87'200.00</b>	<b>700.00</b>	<b>124'600.00</b>	<b>650.00</b>	<b>63'007.58</b>	<b>693.00</b>
<i>Nettoaufwand</i>		<i>86'500.00</i>		<i>123'950.00</i>		<i>62'314.58</i>
<b>4 Gesundheit</b>	<b>7'000.00</b>		<b>17'700.00</b>		<b>7'882.35</b>	<b>418.11</b>
<i>Nettoaufwand</i>		<i>7'000.00</i>		<i>17'700.00</i>		<i>7'464.24</i>
<b>5 Soziale Sicherheit</b>	<b>1'655'560.00</b>	<b>115'700.00</b>	<b>1'546'450.00</b>	<b>64'100.00</b>	<b>1'456'451.68</b>	<b>60'666.46</b>
<i>Nettoaufwand</i>		<i>1'539'860.00</i>		<i>1'482'350.00</i>		<i>1'395'785.22</i>
<b>6 Verkehr</b>	<b>556'900.00</b>	<b>83'800.00</b>	<b>495'470.00</b>	<b>89'200.00</b>	<b>415'214.96</b>	<b>82'854.50</b>
<i>Nettoaufwand</i>		<i>473'100.00</i>		<i>406'270.00</i>		<i>332'360.46</i>
<b>7 Umweltschutz/Raumordnung</b>	<b>733'270.00</b>	<b>645'020.00</b>	<b>734'920.00</b>	<b>635'820.00</b>	<b>674'320.19</b>	<b>610'923.69</b>
<i>Nettoaufwand</i>		<i>88'250.00</i>		<i>99'100.00</i>		<i>63'396.50</i>
<b>8 Volkswirtschaft</b>	<b>2'333'900.00</b>	<b>2'435'300.00</b>	<b>2'620'700.00</b>	<b>2'750'100.00</b>	<b>1'412'040.92</b>	<b>1'515'891.47</b>
<i>Nettoertrag</i>	<i>101'400.00</i>		<i>129'400.00</i>		<i>103'850.55</i>	
<b>9 Finanzen/Steuern</b>	<b>1'659'515.00</b>	<b>6'678'755.00</b>	<b>1'675'300.00</b>	<b>6'316'505.00</b>	<b>1'894'486.70</b>	<b>6'046'139.00</b>
<i>Nettoertrag</i>	<i>5'019'240.00</i>		<i>4'641'205.00</i>		<i>4'151'652.30</i>	

Der Umsatz 2024 ist wieder etwas höher als im Budget 2023. Die Erhöhung verteilt sich auf folgende Bereiche:

In der Allgemeinen Verwaltung wurden die Pensen in der Verwaltung um gesamthaft 20 Stellen-% erhöht, was Mehrkosten von rund Fr. 30'000 ergibt. Grund dafür sind die 3 Grossprojekte Melioration, Schulraumplanung und Gemeindehaussanierung, welche einen entsprechenden Verwaltungsmehraufwand nach sich ziehen.

Mit der neuen Personalverordnung, welche seit 1.1.2023 in Kraft ist, wurden Entschädigungen für die Präsidien von Spezialkommissionen eingeführt und u.a. die Sitzungsgelder angehoben, was weitere Mehrkosten von Fr. 20'000 verursacht.

Im Bereich Bildung ist mit netto plus Fr. 217'000 gegenüber dem Budget 2023 zu rechnen. Mehraufwand bei den Lehrerbesoldungen (bedingt durch höhere Vollzeitanteile) und beim Schulverband sind Hauptursache dafür. Zudem wird Mobiliar für den neuen Pavillon (Kindergarten) angeschafft und Monitore in den Spezialräumen bestellt. Vorgesehen ist auch der Ersatz der Geschirrspülmaschine in der Tagesschule inkl. eines Teilentsalzungsgeräts.

Die Soziale Sicherheit wird wegen den höheren Zahlungen in den Lastenausgleich Sozialhilfe um rund Fr. 60'000 steigen.

Mit höheren Kosten ist bei den Betreuungsgutscheinen zu rechnen, welche aufgrund der Verfügungen August 2023 auf netto Fr. 32'400 prognostiziert werden (d.h. doppelt so hoch wie in der Rechnung 2022). Die Ausrichtung der Gutscheine orientiert sich nach dem Betreuungsbedarf und den Einkommens-/ Vermögensverhältnissen der Antragsteller.

Die Nettokosten im Verkehr erhöhen sich um Fr. 67'000, was auf die Anschaffung eines Frontladers zum neuen Traktor JD zurückzuführen ist wie auch auf die Sanierung des Platzes im Lohacher.

Der Gemeindeanteil öffentlicher Verkehr steigt um knapp Fr. 13'000.

Bei der Volkswirtschaft fällt der Nettoertrag gegenüber 2023 gesamthaft Fr. 28'000 tiefer aus.

Entgegen der Annahme, dass das Vorprojekt Gesamtmelioration im Jahr 2022 abgeschlossen hätte sein sollen, fallen wahrscheinlich 2024 noch Restkosten von netto Fr. 12'000 an.



Die Abgabe des EAB an die Gemeinde bleibt bei 2 Rp. pro kWh., es wird jedoch mit weniger kWh gerechnet.

Der Nettoertrag bei den Finanzen/Steuern sollte um Fr. 252'250 höher ausfallen als im Budget 2023. Mehrertrag wird beim Einkommen der natürlichen Personen erwartet wie auch bei den Sondersteuern. Aufgrund der hohen Bautätigkeit wird auch bei den Liegenschaftssteuern ein Plus erwartet. Unter 2.2.6 wurde der erwartete Mehrertrag bei den Steuern im Vergleich zu 2023 bereits erläutert.

Bei den neutralen Aufwendungen und Erträgen ist die Einlage der 4. Tranche der Auflösung der Neubewertungsreserve sowie deren Einlage in die SF für die Verwendung von a.o. Einlagen zu verzeichnen.

Die Entnahmen der Abschreibungskosten aus der SF für die Verwendung von a.o. Einlagen ist in den jeweiligen Funktionen ersichtlich.





## 5 Investitionsrechnung

### 5.1 Zusammenzug Investitionsrechnung nach funktionaler Gliederung

Folgende Ausgaben wurden im Investitionsbudget 2024 berücksichtigt:

Verwaltungsliegenschaft			
Gemeindehaus – Planungskredit Sanierung (Restkosten)	Fr.	25'000.00	
Gemeindehaus - Sanierung (Teilbetrag)	Fr.	200'000.00	
Schulliegenschaften			
Multifunktionaler Pavillon (Restkosten)	Fr.	700'000.00	
Schulhaus – Planungskredit Gesamtschulraumplanung	Fr.	100'000.00	
Verkehr			
Sanierung Strassenbelag Stöcklerengasse (Restkosten/Feinbelag)	Fr.	150'000.00	
Sanierung Hohlenweg (1. Etappe)	Fr.	125'000.00	
Einführung Tempo 30 (1. Tranche)	Fr.	50'000.00	
Bushaltestelle Dorf; Ersatz	Fr.	50'000.00	
<b>Total Investitionen Steuerhaushalt</b>	<b>Fr.</b>	<b>1'400'000.00</b>	
Abwasser			
Mittelfristige Sanierungsmassnahmen III	Fr.	25'000.00	
Sanierung Stöcklerengasse (Rest)	Fr.	76'000.00	
<b>Total Abwasserentsorgung</b>	<b>Fr.</b>	<b>101'000.00</b>	
Elektrizität			
Umstellung auf SmartMeter	Fr.	100'000.00	
Sanierung Vk's (Rahmenkredit 2024-2028)	Fr.	30'000.00	
Entflechtung Oberfeld VK 1.05	Fr.	250'000.00	
<b>Total Elektrizität</b>	<b>Fr.</b>	<b>380'000.00</b>	
<b>Total Investitionen</b>	<b>Fr.</b>	<b>1'881'000.00</b>	<b>=====</b>

### 5.2 Zusammenzug Investitionsrechnung nach Sachgruppen

	Budget 2024		Budget 2023		Rechnung 2022	
	Aufwand	Einnahmen	Ausgaben	Einnahmen	Ausgaben	Einnahmen
<b>Investitionsrechnung</b>	<b>1'881'000.00</b>	<b>1'881'000.00</b>	<b>1'151'000.00</b>	<b>1'151'000.00</b>	<b>1'550'062.25</b>	<b>5'749'236.30</b>
<b>Investitionsausgaben</b>	<b>1'881'000.00</b>		<b>1'151'000.00</b>		<b>1'550'062.25</b>	
Sachanlagen	1'756'000.00		799'000.00		1'203'044.50	
Immaterielle Anlagen	125'000.00		200'000.00		74'235.40	
Eigene Investitionsbeiträge			152'000.00			
Übertrag an Bilanz					272'782.35	
<b>Investitionseinnahmen</b>		<b>1'881'000.00</b>		<b>1'151'000.00</b>		<b>5'749'236.30</b>
Investitionsbeiträge f.eigene Rechnung						79'009.35
Übertrag an Bilanz		1'881'000.00		1'151'000.00		5'670'226.95
<b>Nettoinvestitionen</b>	<b>1'881'000.00</b>		<b>1'151'000.00</b>		<b>5'397'444.60</b>	



## 6 Eigenkapitalnachweis

Der Eigenkapitalnachweis zeigt die Ursachen der Veränderung der einzelnen Eigenkapitalpositionen. Er erhöht die Transparenz und erleichtert damit auch die Analyse der finanziellen Situation einer Gemeinde gegenüber heute.

### 6.1 Auswertungen

Das Eigenkapital wird mit HRM2 kontenplanmässig detaillierter dargestellt als mit HRM1. Insbesondere werden die Spezialfinanzierungen dem Eigen- oder Fremdkapital zugeteilt. Aus der Neubewertung des Finanzvermögens ergeben sich zudem Veränderungen der Bewertungsreserven.

Der Begriff des Eigenkapitals ist mit HRM2 breiter und umfassender. Mit HRM1 war das Eigenkapital ein Konto, welches sich allein durch den Saldo der Laufenden Rechnung (Aufwandüberschuss oder Ertragsüberschuss) verändert hat. Seit 2016 enthält das Konto Eigenkapital Verpflichtungen Vorschüsse gegenüber Spezialfinanzierungen im Eigenkapital, Vorfinanzierungen (z.B. aus Aufwertungsreserven), zusätzliche Abschreibungen, die Neubewertungs- und Schwankungsreserve und der Bilanzüberschuss (früheres Eigenkapital).

Nachweis über das voraussichtliche Eigenkapital (EK) per 31.12.2024 (sofern sich die Budgetannahmen 2023/2024 bewahrheiten):

		EK per 01.01.2023	Ergebnis Budget '23	Ergebnis Budget '24	vorauss. EK per 31.12.2024
		in Tausend CHF	Erhöhung (+) Vermind. (-)	Erhöhung (+) Vermind. (-)	in Tausend CHF
<b>29</b>	<b>Eigenkapital</b>	<b>14'037.4</b>	<b>-1'176.1</b>	<b>-991.4</b>	<b>11'869.9</b>
<b>290</b>	<b>Verpfl.(+)/Vorschüsse(-) ggü SF</b>	<b>2'013.3</b>	<b>-432.2</b>	<b>-20.3</b>	<b>1'560.8</b>
29000.00	SF Feuerwehr (einseitig)	220.8	-55.6	-55.7	109.5
29002.00	SF Abwasserentsorgung	1'607.9	-99.7	-61.4	1'446.8
29003.00	SF Abfall	41.5	-11.9	-7.1	22.5
29004.00	SF Elektrizität	143.1	-265.0	103.9	-18.0
<b>293</b>	<b>Vorfinanzierungen</b>	<b>5'796.4</b>	<b>204.6</b>	<b>99.3</b>	<b>6'100.3</b>
29300.00	SF Ausgl. Planungsvorteilen	0.0	0.0	0.0	0.0
29300.01	SF Verw. von a.o. Einn.	4'377.4	161.4	121.7	4'660.5
29302.00	Abwasserentsorgung WE	1'324.0	62.1	51.3	1'437.4
29304.01	Elektrizität WE	95.0	-18.9	-73.7	2.4
<b>294</b>	<b>Finanzpolitische Reserve</b>	<b>764.8</b>	<b>0.0</b>	<b>0.0</b>	<b>764.8</b>
29400.00	Zus. Abschreibungen	764.8	0.0	0.0	764.8
<b>296</b>	<b>Neubewertungsreserve</b>	<b>1'888.6</b>	<b>-575.4</b>	<b>-575.4</b>	<b>737.8</b>
29600.00	Neubewertungsreserve FV	1'726.1	-575.4	-575.4	575.3
29601.00	Schwankungsreserve	162.5	0.0	0.0	162.5
<b>299</b>	<b>Bilanzüberschuss</b>	<b>3'574.3</b>	<b>-373.1</b>	<b>-495.0</b>	<b>2'706.2</b>

### 6.2 Kommentare zu den Auswertungen

#### 6.2.1 Spezialfinanzierungen im Eigenkapital (SG 290)

Die Spezialfinanzierungen Abwasser, Abfall und Elektrizität wurden bereits unter Ziffer 2.2.8 erläutert. Aufgrund der budgetierten Abschlüsse verringern sich die Eigenkapitalien um Fr. 452'500 auf voraussichtliche Fr. 1'560'800.

Bei der Spezialfinanzierung Feuerwehr löst der Neubau des Feuerwehrmagazins in Port deutliche Mehrkosten aus, was durchschnittliche Defizite von über Fr. 55'000 pro Jahr ausmacht. Das Eigenkapital der Feuerwehr verringert sich rasch und wird voraussichtlich nur noch bis 2026 reichen. Zu gegebener Zeit wird festgelegt werden müssen, ob die Feuerwehr weiterhin über die Ersatzabgaben finanziert werden soll oder über den Steuerhaushalt.



#### 6.2.2 Vorfinanzierungen (SG 293)

Die im Jahr 2016 neu gebildete Vorfinanzierung für den Ausgleich der Planungsmehrwerte (Kto. 29300.00) wurde per Ende 2022 mit der Entnahme der Abschreibungen für die energetische Sanierung des Schulhauses aufgelöst.

Die SF für die Verwendung von a.o. Einnahmen (Kto. 29300.01) weist Ende 2024 einen voraussichtlichen Saldo von rund Fr. 4.65 Mio. aus. 2023 und 2024 werden die Auflösungssummen der Neubewertungsreserve von je Fr. 575'400 eingelegt und die jeweiligen Abschreibungskosten des Steuerhaushalts entnommen.

Die Vorfinanzierung Werterhalt Abwasserentsorgung (Kto. 29302.00) erhöht sich aufgrund der Einlagen (Anschlussgebühren resp. jährliche Quote) und Entnahmen für Abschreibungen um Fr. 113'400 per Ende 2024 auf Fr. 1'437'400.

Bei der Vorfinanzierung Werterhalt Elektrizität (Kto.29304.01) werden Anschlussgebühren von voraussichtlich total Fr. 20'000 resp. Fr. 24'000 eingelegt und für Abschreibungen im Bereich Elektrizität verwendet. Der Bestand der Vorfinanzierung WE EAB wird Ende 2024, ev. schon 2023 aufgebraucht sein, sofern nicht höhere Anschlussgebühren eingenommen werden können.

#### 6.2.3 Finanzpolitische Reserve (zusätzliche Abschreibungen, SG 294)

Die Voraussetzungen für die Bildung / Auflösung von zusätzlichen Abschreibungen sind unter 1.2.3 beschrieben.

Der Bestand verändert sich nicht, da sowohl 2023 als auch 2024 das Endresultat negativ ausfallen wird.

#### 6.2.4 Neubewertungsreserve Finanzvermögen (SG 296)

Mit der Einführung von HRM2 wurde 2016 das Finanzvermögen neu bewertet. Die Neubewertung richtete sich nach der Gemeindeverordnung (Anhang zu Artikel 81, Absatz 3 und Ziffer 3 der Übergangsbestimmungen). Die Differenz zwischen den bisherigen und den neuen Buchwerten musste zwingend in die Neubewertungsreserve eingelegt werden. Weitere Einlagen durften nicht mehr vorgenommen werden.

Bis 2025 muss diese Reserve aufgelöst werden. Der Saldo der Neubewertungsreserve wird per Ende 2024 mit den Entnahmen von je Fr. 575'400 für die 3. und 4. Tranche auf einen Bestand von Fr. 575'300 sinken und bis ins Jahr 2025 aufgelöst sein (vgl. Kto. 29600.00).

Da es sich bei der Neubewertungsreserve lediglich um Buchwerte handelt, werden die beiden Summen nicht erfolgswirksam verbucht (vgl. Erklärung 4.2).

#### 6.2.5 Bilanzüberschuss/-fehlbetrag

Der per 1.1.2023 bestehende Bilanzüberschuss des allgemeinen Haushalts von Fr. 3'374'300 verringert sich mit den prognostizierten Verlusten 2023 und 2024 um Fr. 868'100 und wird neu einen voraussichtlichen Bestand von Fr. 2'706'200 aufweisen. Dies entspricht einer Reserve von knapp 8 Steueranlagezehntel.



## 7 Antrag des Gemeinderates

Der Gemeinderat hat das Budget 2024 an seiner Sitzung vom 18.09.2023 beschlossen und mit einem Aufwandüberschuss von Fr. 495'000.00 (Allgemeiner Haushalt) mit folgendem Antrag zu Händen der Gemeindeversammlung genehmigt:

- Genehmigung Steueranlage für die Gemeindesteuern von **1.30** Einheiten
- Genehmigung Steueranlage für die Liegenschaftssteuern von **1.0** ‰ des amtlichen Wertes
- Genehmigung Entnahme der Abschreibungskosten des Steuerhaushalts aus der SF für die Verwendung von a.o. Einnahmen
- Genehmigung Budget 2024, bestehend aus

	Aufwand	Ertrag
Gesamthaushalt	Fr. 11'099'995.00	Fr. 10'584'675.00
Aufwandüberschuss		Fr. 515'320.00
Allgemeiner Haushalt	Fr. 8'161'475.00	Fr. 7'666'475.00
Aufwandüberschuss		Fr. 495'000.00
SF Abwasserentsorgung	Fr. 504'150.00	Fr. 442'800.00
Aufwandüberschuss		Fr. 61'350.00
SF Abfallentsorgung	Fr. 125'770.00	Fr. 118'650.00
Aufwandüberschuss		Fr. 7'120.00
SF Elektrizität	Fr. 2'189'400.00	Fr. 2'293'300.00
Ertragsüberschuss	Fr. 103'900.00	
Nettoinvestitionen von		Fr. 1'881'000.00

Der Gemeindeversammlung wird beantragt, das Budget 2024 zu genehmigen.

Bellmund, 18. September 2023 /mo

### Gemeinderat Bellmund



Matthias Gygax  
Gemeindepräsident



Bettina Zahnd  
Gemeindeschreiberin



Regula Mori  
Finanzverwalterin



## 8 Genehmigung

---

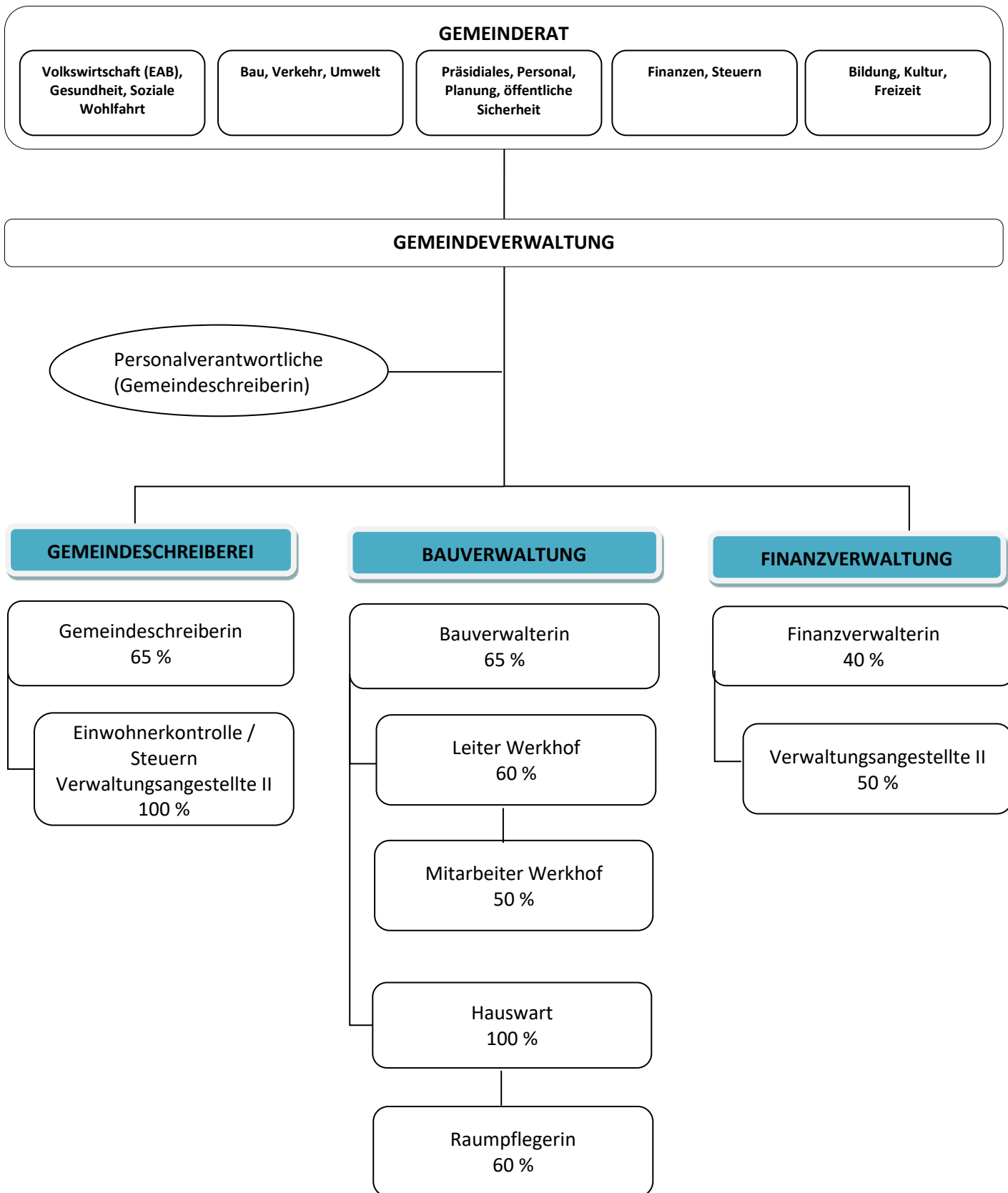
Das beschlussfassende Organ der Einwohnergemeinde Bellmund hat das Budget 2024 am 28. November 2023 gemäss dem vorstehenden Antrag des Gemeinderates vom 18. September 2023 genehmigt.

Bellmund, 28. November 2023

**Einwohnergemeinde Bellmund**

Matthias Gyax  
Gemeindepräsident

Bettina Zahnd  
Gemeindeschreiberin



## Erfolgsrechnung

		Budget 2024		Budget 2023		Rechnung 2022	
		Aufwand	Ertrag	Aufwand	Ertrag	Aufwand	Ertrag
<b>ERFOLGSRECHNUNG</b>		<b>11'223'145.00</b>	<b>11'223'145.00</b>	<b>11'166'015.00</b>	<b>11'166'015.00</b>	<b>9'727'988.21</b>	<b>9'727'988.21</b>
<b>00</b>	<b>Allgemeine Verwaltung</b>	<b>847'805.00</b>	<b>75'850.00</b>	<b>780'835.00</b>	<b>69'750.00</b>	<b>682'173.83</b>	<b>61'898.65</b>
	Nettoaufwand		771'955.00		711'085.00		620'275.18
<b>01</b>	<b>Legislative und Exekutive</b>	<b>196'710.00</b>		<b>169'685.00</b>		<b>135'139.95</b>	
	Nettoaufwand		196'710.00		169'685.00		135'139.95
<b>011</b>	<b>Legislative</b>	<b>30'560.00</b>		<b>28'300.00</b>		<b>26'640.40</b>	
	Nettoaufwand		30'560.00		28'300.00		26'640.40
<b>0110</b>	<b>Legislative</b>	<b>30'560.00</b>		<b>28'300.00</b>		<b>26'640.40</b>	
3000.02	Löhne, Sitzungsgelder an Komm.	11'700.00		9'900.00		11'252.50	
3100.01	Büromaterial	660.00		1'900.00		1'334.45	
3102.01	Drucksachen, Publikationen	6'000.00		4'000.00		4'484.80	
3130.01	Dienstleistungen Dritter	9'800.00		10'600.00		7'103.20	
3170.01	Reisekosten/Spesen	2'400.00		1'900.00		2'465.45	
<b>012</b>	<b>Exekutive</b>	<b>166'150.00</b>		<b>141'385.00</b>		<b>108'499.55</b>	
	Nettoaufwand		166'150.00		141'385.00		108'499.55
<b>0120</b>	<b>Exekutive</b>	<b>166'150.00</b>		<b>141'385.00</b>		<b>108'499.55</b>	
3000.01	Löhne, Sitzungsgelder an GR	62'000.00		59'200.00		54'390.00	
3000.02	Löhne, Sitzungsgelder an Komm.	57'200.00		45'385.00		17'787.50	
3050.01	AG-Beiträge Sozialversicherungen	6'000.00		3'500.00		3'611.65	
3052.01	AG-Beiträge an Pensionskassen	2'000.00		2'000.00		1'940.40	
3053.01	AG-Beiträge an Unfallversicherungen	350.00		300.00		256.00	
3054.01	AG-Beiträge an Familienausgleichskasse	1'500.00		900.00		835.40	
3090.01	Aus- und Weiterbildung des Personals	600.00		600.00		150.00	
3130.06	Anlässe, Veranstaltungen	3'500.00		1'500.00		1'509.35	
3170.01	Reisekosten/Spesen	9'000.00		9'000.00		8'589.60	
3199.01	Gemeinderatskredit	24'000.00		19'000.00		19'429.65	
<b>02</b>	<b>Allgemeine Dienste</b>	<b>651'095.00</b>	<b>75'850.00</b>	<b>611'150.00</b>	<b>69'750.00</b>	<b>547'033.88</b>	<b>61'898.65</b>
	Nettoaufwand		575'245.00		541'400.00		485'135.23
<b>022</b>	<b>Allgemeine Dienste</b>	<b>594'835.00</b>	<b>53'250.00</b>	<b>537'550.00</b>	<b>45'350.00</b>	<b>511'548.93</b>	<b>57'653.65</b>
	Nettoaufwand		541'585.00		492'200.00		453'895.28

## Erfolgsrechnung

		Budget 2024		Budget 2023		Rechnung 2022	
		Aufwand	Ertrag	Aufwand	Ertrag	Aufwand	Ertrag
<b>0220</b>	<b>Allgemeine Dienste, übrige</b>	<b>594'835.00</b>	<b>53'250.00</b>	<b>537'550.00</b>	<b>45'350.00</b>	<b>511'548.93</b>	<b>57'653.65</b>
3010.01	Löhne des Verw./Betriebspersonals	350'000.00		315'000.00		309'321.10	
3050.01	AG-Beiträge Sozialversicherungen	22'500.00		20'445.00		19'706.50	
3052.01	AG-Beiträge an Pensionskassen	24'800.00		18'200.00		18'106.80	
3053.01	AG-Beiträge an Unfallversicherungen	2'100.00		1'900.00		1'841.00	
3054.01	AG-Beiträge an Familienausgleichskasse	5'450.00		4'705.00		4'578.25	
3055.01	AG-Beiträge an Krankentaggeldversicherungen	4'500.00		4'100.00		3'977.25	
3090.01	Aus- und Weiterbildung des Personals	6'100.00		6'100.00		4'706.95	
3091.01	Personalwerbung	500.00		500.00			
3099.01	Übriger Personalaufwand	1'800.00		1'650.00		1'341.65	
3100.01	Büromaterial	5'855.00		5'750.00		4'878.25	
3102.01	Drucksachen, Publikationen	1'700.00		1'750.00		317.75	
3103.01	Fachliteratur, Zeitschriften	530.00		600.00		526.00	
3110.01	Anschaffung Büromobiliar, Büromaschinen	2'000.00		5'300.00		285.00	
3113.01	Anschaffung Hardware	1'600.00		5'100.00		3'964.35	
3118.01	Software, Lizenzen (Anschaffungen)			6'600.00			
3130.01	Dienstleistungen Dritter	200.00		200.00		271.65	
3130.02	Telefon, Porto, Post-/Bankspesen	14'500.00		11'650.00		11'550.13	
3130.05	Mitglieder-/Verbandsbeiträge	4'400.00		4'350.00		4'076.60	
3130.07	Betriebskosten	500.00		800.00		646.10	
3131.01	Planungen/Projektierungen Dritter	25'000.00		20'000.00		26'306.40	
3132.01	Honorare externe Berater, etc.	500.00		500.00			
3133.01	Informatik-Nutzungsaufwand (Rechenzentrum RIO)	23'000.00		18'900.00		17'776.40	
3134.01	Sachversicherungsprämien	11'850.00		5'200.00		4'918.90	
3150.01	Unterhalt Büromobiliar, Büromaschinen/-geräte	800.00		500.00		195.50	
3158.01	Unterhalt immaterielle Anlagen (Software)	47'700.00		41'900.00		37'043.50	
3161.01	Mieten/Benützungskosten Anlagen	4'500.00		3'900.00		3'733.80	
3170.01	Reisekosten/Spesen	500.00		800.00		321.10	
3300.60	Planm. Abschr. SA, Mobilien VV	2'250.00		2'250.00		2'242.00	
3611.01	Entschädigungen an Kanton	29'700.00		28'900.00		28'916.00	
4210.01	Gebühren für Amtshandlungen		1'400.00		1'500.00		1'411.20
4260.01	Rückerstattungen und Kostenbeteiligungen Dritter		1'200.00		500.00		2'280.45
4611.02	Entsch. von Kanton (Gebühren)		1'000.00		1'400.00		1'384.00
4612.01	Int. Verrechnung von DL Gemeindewerke		36'400.00		28'700.00		40'036.00
4893.01	Entnahmen aus Vorfinanzierungen des EK		2'250.00		2'250.00		2'242.00
4910.01	Int. Verrechnung von DL		11'000.00		11'000.00		10'300.00
<b>029</b>	<b>Verwaltungsliegenschaften</b>	<b>56'260.00</b>	<b>22'600.00</b>	<b>73'600.00</b>	<b>24'400.00</b>	<b>35'484.95</b>	<b>4'245.00</b>
	Nettoaufwand		33'660.00		49'200.00		31'239.95



## Erfolgsrechnung

		Budget 2024		Budget 2023		Rechnung 2022	
		Aufwand	Ertrag	Aufwand	Ertrag	Aufwand	Ertrag
<b>0290</b>	<b>Verwaltungsliegenschaften</b>	<b>56'260.00</b>	<b>22'600.00</b>	<b>73'600.00</b>	<b>24'400.00</b>	<b>35'484.95</b>	<b>4'245.00</b>
3010.01	Löhne des Verw./Betriebspersonals	9'800.00		9'600.00		9'663.70	
3050.01	AG-Beiträge Sozialversicherungen	650.00		650.00		607.70	
3052.01	AG-Beiträge an Pensionskassen	720.00		700.00		695.55	
3053.01	AG-Beiträge an Unfallversicherungen	60.00		60.00		57.75	
3054.01	AG-Beiträge an Familienausgleichskasse	150.00		160.00		140.40	
3055.01	AG-Beiträge an Krankentaggeldversicherungen	130.00		130.00		122.20	
3101.01	Betriebs-, Verbrauchsmaterial	1'300.00		1'300.00		1'627.85	
3111.01	Anschaffung Maschinen, Geräte, Fahrzeuge Werkzeuge	1'000.00		3'000.00			
3120.01	Ver-/Entsorgung Liegenschaften Verw.vermögen	10'600.00		16'200.00		8'105.35	
3130.01	Dienstleistungen Dritter	5'200.00		15'300.00		4'830.50	
3134.01	Sachversicherungsprämien	1'850.00		1'700.00		1'679.80	
3144.01	Unterhalt Hochbauten, Gebäude	2'500.00		2'500.00		5'659.15	
3300.40	Planm. Abschr. SA, Hochbauten	2'300.00		2'300.00		2'295.00	
3320.90	Planm. Abschr. übr. immat. Anlagen	20'000.00		20'000.00			
4472.01	Vergütung für Benützungen Liegenschaften VV		300.00		300.00		150.00
4612.01	Int. Verrechnung von DL Gemeindewerke				1'800.00		1'800.00
4893.01	Entnahmen aus Vorfinanzierungen des EK		22'300.00		22'300.00		2'295.00
<b>1</b>	<b>Öffentliche Sicherheit</b>	<b>249'910.00</b>	<b>173'010.00</b>	<b>346'260.00</b>	<b>276'510.00</b>	<b>433'116.63</b>	<b>347'554.73</b>
	Nettoaufwand		76'900.00		69'750.00		85'561.90
<b>11</b>	<b>Öffentliche Sicherheit</b>	<b>1'750.00</b>		<b>1'700.00</b>		<b>1'663.00</b>	
	Nettoaufwand		1'750.00		1'700.00		1'663.00
<b>111</b>	<b>Polizei</b>	<b>1'750.00</b>		<b>1'700.00</b>		<b>1'663.00</b>	
	Nettoaufwand		1'750.00		1'700.00		1'663.00
<b>1110</b>	<b>Polizei</b>	<b>1'750.00</b>		<b>1'700.00</b>		<b>1'663.00</b>	
3611.01	Entschädigungen an Kanton					1'663.00	
3631.01	Gemeindeanteil Lastenausgleich	1'750.00		1'700.00			
<b>14</b>	<b>Allgemeines Rechtswesen</b>	<b>94'800.00</b>	<b>51'300.00</b>	<b>90'500.00</b>	<b>49'300.00</b>	<b>74'123.75</b>	<b>65'917.90</b>
	Nettoaufwand		43'500.00		41'200.00		8'205.85
<b>140</b>	<b>Allgemeines Rechtswesen</b>	<b>94'800.00</b>	<b>51'300.00</b>	<b>90'500.00</b>	<b>49'300.00</b>	<b>74'123.75</b>	<b>65'917.90</b>
	Nettoaufwand		43'500.00		41'200.00		8'205.85
<b>1400</b>	<b>Allgemeines Rechtswesen</b>	<b>94'800.00</b>	<b>51'300.00</b>	<b>90'500.00</b>	<b>49'300.00</b>	<b>74'123.75</b>	<b>65'917.90</b>
3100.01	Büromaterial					63.00	

## Erfolgsrechnung

		Budget 2024		Budget 2023		Rechnung 2022	
		Aufwand	Ertrag	Aufwand	Ertrag	Aufwand	Ertrag
3102.01	Drucksachen, Publikationen					3'593.30	
3130.03	Baubewilligungsverfahren	32'000.00		32'000.00		35'109.10	
3130.04	Einwohner-/Fremdenkontrolle, Einbürgerungen	7'500.00		7'500.00		7'181.50	
3132.01	Honorare externe Berater, etc.	55'200.00		51'000.00		28'144.50	
3181.01	Tatsächliche Forderungsverluste	100.00				32.35	
4210.01	Gebühren für Amtshandlungen		14'300.00		14'300.00		12'768.85
4210.02	Gebühren Baubewilligungsverfahren		37'000.00		35'000.00		53'149.05
<b>15</b>	<b>Feuerwehr</b>	<b>119'200.00</b>	<b>119'200.00</b>	<b>120'700.00</b>	<b>120'700.00</b>	<b>107'381.78</b>	<b>107'381.78</b>
<b>150</b>	<b>Feuerwehr</b>	<b>119'200.00</b>	<b>119'200.00</b>	<b>120'700.00</b>	<b>120'700.00</b>	<b>107'381.78</b>	<b>107'381.78</b>
<b>1500</b>	<b>Feuerwehr</b>	<b>119'200.00</b>	<b>119'200.00</b>	<b>120'700.00</b>	<b>120'700.00</b>	<b>107'381.78</b>	<b>107'381.78</b>
3102.01	Drucksachen, Publikationen	200.00		200.00			
3144.01	Unterhalt Hochbauten, Gebäude			500.00			
3181.01	Tatsächliche Forderungsverluste	1'000.00		1'000.00		991.18	
3632.01	Beiträge an Gemeinden und Gemeindeverbände	114'000.00		115'000.00		102'560.60	
3910.01	Int. Verrechnung von DL	4'000.00		4'000.00		3'830.00	
4200.01	Ersatzabgaben		63'000.00		65'000.00		64'115.50
4270.01	Bussen		100.00		100.00		
4510.01	Entnahmen aus Spezialfinanzierungen des EK						43'266.28
4940.01	Interne Verrechnung von kalk. Zinsen und Finanzaufwand		350.00				
9011.01	Aufwandüberschuss Feuerwehr		55'750.00		55'600.00		
<b>16</b>	<b>Verteidigung</b>	<b>34'160.00</b>	<b>2'510.00</b>	<b>133'360.00</b>	<b>106'510.00</b>	<b>249'948.10</b>	<b>174'255.05</b>
	Nettoaufwand		31'650.00		26'850.00		75'693.05
<b>161</b>	<b>Militärische Verteidigung</b>	<b>4'260.00</b>	<b>2'510.00</b>	<b>104'310.00</b>	<b>106'510.00</b>	<b>214'136.80</b>	<b>171'510.00</b>
	Nettoaufwand		1'750.00				42'626.80
	Nettoertrag			2'200.00			
<b>1610</b>	<b>Militärische Verteidigung</b>	<b>4'260.00</b>	<b>2'510.00</b>	<b>104'310.00</b>	<b>106'510.00</b>	<b>214'136.80</b>	<b>171'510.00</b>
3140.01	Hubelzelg - Sanierung			100'000.00		207'329.60	
3300.60	Planm. Abschr. SA, Mobilien VV	2'510.00		2'510.00		2'510.00	
3632.01	Beiträge an Gemeinden und Gemeindeverbände	1'750.00		1'800.00		4'297.20	
4630.01	Beiträge vom Bund				64'000.00		64'000.00
4631.01	Beiträge von Kanton				40'000.00		100'000.00
4635.00	Beiträge von priv. Unternehmungen						5'000.00
4893.01	Entnahmen aus Vorfinanzierungen des EK		2'510.00		2'510.00		2'510.00

## Erfolgsrechnung

		Budget 2024		Budget 2023		Rechnung 2022	
		Aufwand	Ertrag	Aufwand	Ertrag	Aufwand	Ertrag
<b>162</b>	<b>Zivile Verteidigung</b>	<b>29'900.00</b>		<b>29'050.00</b>		<b>35'811.30</b>	<b>2'745.05</b>
	Nettoaufwand		29'900.00		29'050.00		33'066.25
<b>1620</b>	<b>Zivilschutz</b>	<b>3'300.00</b>		<b>2'850.00</b>		<b>9'673.95</b>	<b>300.00</b>
3120.01	Ver-/Entsorgung Liegenschaften Verw.vermögen	2'700.00		2'200.00		1'977.35	
3130.01	Dienstleistungen Dritter					500.00	
3134.01	Sachversicherungsprämien	100.00		150.00		61.55	
3144.01	Unterhalt Hochbauten, Gebäude	500.00		500.00		7'135.05	
4631.01	Beiträge von Kanton						300.00
<b>1626</b>	<b>Regionale Zivilschutzorganisation</b>	<b>24'000.00</b>		<b>23'600.00</b>		<b>24'000.00</b>	<b>2'445.05</b>
3632.01	Beiträge an Gemeinden und Gemeindeverbände	24'000.00		23'600.00		24'000.00	
4632.01	Rückerstatt. von Gemeinden/Gemeindeverbände						2'445.05
<b>1627</b>	<b>Regionaler Führungsstab</b>	<b>2'600.00</b>		<b>2'600.00</b>		<b>2'137.35</b>	
3632.01	Beiträge an Gemeinden und Gemeindeverbände	2'600.00		2'600.00		2'137.35	
<b>2</b>	<b>Bildung</b>	<b>3'092'085.00</b>	<b>1'015'010.00</b>	<b>2'823'780.00</b>	<b>963'380.00</b>	<b>2'689'293.37</b>	<b>1'000'948.60</b>
	Nettoaufwand		2'077'075.00		1'860'400.00		1'688'344.77
<b>21</b>	<b>Obligatorische Schule</b>	<b>3'081'425.00</b>	<b>1'015'010.00</b>	<b>2'813'380.00</b>	<b>963'380.00</b>	<b>2'681'009.67</b>	<b>1'000'948.60</b>
	Nettoaufwand		2'066'415.00		1'850'000.00		1'680'061.07
<b>211</b>	<b>Eingangsstufe</b>	<b>220'780.00</b>	<b>75'000.00</b>	<b>190'400.00</b>	<b>60'900.00</b>	<b>199'080.95</b>	<b>69'121.85</b>
	Nettoaufwand		145'780.00		129'500.00		129'959.10
<b>2110</b>	<b>Kindergarten</b>	<b>220'780.00</b>	<b>75'000.00</b>	<b>190'400.00</b>	<b>60'900.00</b>	<b>199'080.95</b>	<b>69'121.85</b>
3100.01	Büromaterial	700.00		700.00		205.20	
3104.01	Lehrmittel	8'000.00		8'000.00		7'915.70	
3110.02	Anschaffung Schulmobiliar	200.00		200.00			
3150.02	Unterhalt Schulmobiliar	1'100.00		1'100.00			
3171.01	Exkursionen, Schulreisen, Lager	3'280.00		3'300.00		2'831.50	
3611.01	Entschädigungen an Kanton	180'500.00		152'500.00		166'985.55	
3612.01	Schulverband Nidau, Integration	27'000.00		24'600.00		21'143.00	
4611.01	Entsch. von Kanton (Lehrerbesoldung)		75'000.00		60'900.00		67'796.05
4612.03	SV Nidau - Rückerst. SA/Lehrerkosten						1'325.80
<b>212</b>	<b>Primarstufe</b>	<b>1'045'040.00</b>	<b>316'300.00</b>	<b>922'080.00</b>	<b>319'080.00</b>	<b>936'907.17</b>	<b>331'575.35</b>
	Nettoaufwand		728'740.00		603'000.00		605'331.82

## Erfolgsrechnung

		Budget 2024		Budget 2023		Rechnung 2022	
		Aufwand	Ertrag	Aufwand	Ertrag	Aufwand	Ertrag
<b>2120</b>	<b>Primarstufe</b>	<b>1'045'040.00</b>	<b>316'300.00</b>	<b>922'080.00</b>	<b>319'080.00</b>	<b>936'907.17</b>	<b>331'575.35</b>
3090.01	Aus- und Weiterbildung des Personals	5'400.00		5'380.00		3'576.60	
3100.01	Büromaterial	700.00		700.00		704.50	
3104.01	Lehrmittel	45'460.00		48'200.00		40'647.87	
3104.02	Lehrmittel Gestalten	14'620.00		15'100.00		11'820.20	
3104.03	Lehrmittel IBEM	3'170.00		3'170.00		2'889.60	
3110.02	Anschaffung Schulmobiliar	53'200.00		28'260.00		23'724.60	
3113.01	Anschaffung Hardware	21'300.00		5'100.00		2'374.00	
3130.02	Telefon, Porto, Post-/Bankspesen	3'100.00		6'400.00		2'117.30	
3132.01	Honorare externe Berater, etc.			6'000.00		4'364.90	
3150.02	Unterhalt Schulmobiliar	2'800.00		2'500.00		418.60	
3158.01	Unterhalt immaterielle Anlagen (Software)	19'390.00		20'060.00		10'081.20	
3161.01	Mieten/Benützungskosten Anlagen	5'600.00		7'570.00		5'053.20	
3171.01	Exkursionen, Schulreisen, Lager	24'400.00		29'210.00		28'966.65	
3300.60	Planm. Abschr. SA, Mobilien VV	24'300.00		21'280.00		13'280.00	
3611.01	Entschädigungen an Kanton	733'000.00		634'500.00		704'150.15	
3612.01	Schulverband Nidau, Integration	72'000.00		82'100.00		65'761.00	
3612.02	Schulgelder	5'600.00				-1'144.00	
3612.03	Schulverband Nidau, Sachaufwand					10'752.00	
3637.02	Beiträge an private Haushalte	11'000.00		6'550.00		7'368.80	
4260.01	Rückerstattungen und Kostenbeteiligungen Dritter						5'310.00
4611.01	Entsch. von Kanton (Lehrerbesoldung)		292'000.00		297'800.00		308'553.90
4612.03	SV Nidau - Rückerst. SA/Lehrerkosten						4'431.45
4893.01	Entnahmen aus Vorfinanzierungen des EK		24'300.00		21'280.00		13'280.00
<b>213</b>	<b>Oberstufe</b>	<b>850'900.00</b>	<b>181'000.00</b>	<b>763'300.00</b>	<b>180'000.00</b>	<b>735'145.45</b>	<b>202'689.10</b>
	Nettoaufwand		669'900.00		583'300.00		532'456.35
<b>2130</b>	<b>Sekundarstufe I</b>	<b>850'900.00</b>	<b>181'000.00</b>	<b>763'300.00</b>	<b>180'000.00</b>	<b>735'145.45</b>	<b>202'689.10</b>
3612.01	Schulverband Nidau, Integration	34'500.00		36'200.00		29'590.60	
3612.02	Schulgelder	70'400.00		48'600.00		66'390.15	
3612.03	Schulverband Nidau, Sachaufwand	350'000.00		275'000.00		259'732.70	
3612.04	Schulverband Nidau, Lehrergehaltskosten	396'000.00		403'500.00		379'432.00	
4611.01	Entsch. von Kanton (Lehrerbesoldung)		181'000.00		180'000.00		174'228.50
4612.03	SV Nidau - Rückerst. SA/Lehrerkosten						28'460.60
<b>214</b>	<b>Musikschulen</b>	<b>88'650.00</b>		<b>87'400.00</b>		<b>90'038.60</b>	<b>2'135.70</b>
	Nettoaufwand		88'650.00		87'400.00		87'902.90
<b>2140</b>	<b>Musikschule</b>	<b>88'650.00</b>		<b>87'400.00</b>		<b>90'038.60</b>	<b>2'135.70</b>

## Erfolgsrechnung

		Budget 2024		Budget 2023		Rechnung 2022	
		Aufwand	Ertrag	Aufwand	Ertrag	Aufwand	Ertrag
3612.05	Beiträge an öffentliche Musikschulen	75'000.00		75'000.00		74'698.60	
3636.03	Beiträge an Musikgesellschaft, Handharmonikaclub	13'650.00		12'400.00		15'340.00	
4612.02	Rückerstattung Beiträge						2'135.70
<b>217</b>	<b>Schulliegenschaften</b>	<b>551'630.00</b>	<b>187'960.00</b>	<b>507'500.00</b>	<b>150'750.00</b>	<b>401'019.55</b>	<b>139'585.60</b>
	Nettoaufwand		363'670.00		356'750.00		261'433.95
<b>2170</b>	<b>Schulliegenschaften</b>	<b>551'630.00</b>	<b>187'960.00</b>	<b>507'500.00</b>	<b>150'750.00</b>	<b>401'019.55</b>	<b>139'585.60</b>
3010.01	Löhne des Verw./Betriebspersonals	143'500.00		132'000.00		132'033.55	
3050.01	AG-Beiträge Sozialversicherungen	10'800.00		8'600.00		8'423.05	
3052.01	AG-Beiträge an Pensionskassen	9'850.00		9'500.00		9'436.05	
3053.01	AG-Beiträge an Unfallversicherungen	900.00		900.00		842.40	
3054.01	AG-Beiträge an Familienausgleichskasse	2'400.00		2'100.00		1'948.55	
3055.01	AG-Beiträge an Krankentaggeldversicherungen	1'850.00		1'750.00		1'696.05	
3090.01	Aus- und Weiterbildung des Personals	5'770.00		2'900.00		2'375.00	
3101.01	Betriebs-, Verbrauchsmaterial	14'400.00		12'900.00		13'116.60	
3111.01	Anschaffung Maschinen, Geräte, Fahrzeuge Werkzeuge	13'850.00		22'800.00		5'821.10	
3112.01	Dienstkleider	500.00		600.00		470.80	
3120.01	Ver-/Entsorgung Liegenschaften Verw.vermögen	61'900.00		64'400.00		44'871.00	
3130.01	Dienstleistungen Dritter	9'400.00		9'000.00		9'326.80	
3130.02	Telefon, Porto, Post-/Bankspesen	360.00		200.00		200.00	
3130.05	Mitglieder-/Verbandsbeiträge	350.00					
3132.01	Honorare externe Berater, etc.			50'000.00			
3134.01	Sachversicherungsprämien	15'200.00		13'500.00		13'173.95	
3144.01	Unterhalt Hochbauten, Gebäude	72'900.00		27'000.00		24'515.60	
3151.01	Unterhalt Maschinen, Geräte, Fahrzeuge	4'700.00		2'700.00		5'797.25	
3170.01	Reisekosten/Spesen	1'500.00		1'350.00		1'541.80	
3300.40	Planm. Abschr. SA, Hochbauten	135'600.00		99'600.00		99'577.00	
3300.60	Planm. Abschr. SA, Mobilien VV	25'900.00		25'700.00		25'853.00	
3320.90	Planm. Abschr. übr. immat. Anlagen	20'000.00		20'000.00			
4260.01	Rückerstattungen und Kostenbeteiligungen Dritter						7'602.60
4390.01	Übriger Ertrag		500.00		500.00		500.00
4470.01	Pacht- und Mietzinse Liegenschaften VV		1'960.00		1'950.00		1'960.00
4472.01	Vergütung für Benützungen Liegenschaften VV		4'000.00		3'000.00		4'093.00
4893.01	Entnahmen aus Vorfinanzierungen des EK		181'500.00		145'300.00		125'430.00
<b>218</b>	<b>Tagesbetreuung</b>	<b>264'585.00</b>	<b>253'100.00</b>	<b>267'600.00</b>	<b>251'000.00</b>	<b>268'247.95</b>	<b>254'111.00</b>
	Nettoaufwand		11'485.00		16'600.00		14'136.95
<b>2180</b>	<b>Tagesbetreuung</b>	<b>264'585.00</b>	<b>253'100.00</b>	<b>267'600.00</b>	<b>251'000.00</b>	<b>268'247.95</b>	<b>254'111.00</b>

## Erfolgsrechnung

		Budget 2024		Budget 2023		Rechnung 2022	
		Aufwand	Ertrag	Aufwand	Ertrag	Aufwand	Ertrag
3010.01	Löhne des Verw./Betriebspersonals	151'200.00		152'300.00		154'786.45	
3050.01	AG-Beiträge Sozialversicherungen	11'200.00		9'100.00		10'041.85	
3052.01	AG-Beiträge an Pensionskassen	10'600.00		6'000.00		6'163.20	
3053.01	AG-Beiträge an Unfallversicherungen	950.00		850.00		915.35	
3054.01	AG-Beiträge an Familienausgleichskasse	2'400.00		2'300.00		2'322.85	
3055.01	AG-Beiträge an Krankentaggeldversicherungen	2'000.00		1'850.00		1'963.05	
3090.01	Aus- und Weiterbildung des Personals	3'000.00		3'000.00		90.00	
3091.01	Personalwerbung	1'000.00		1'000.00			
3100.01	Büromaterial	200.00					
3104.01	Lehrmittel	5'300.00		5'300.00		3'044.55	
3113.01	Anschaffung Hardware			1'000.00			
3130.01	Dienstleistungen Dritter	200.00		500.00		600.70	
3130.05	Mitglieder-/Verbandsbeiträge	375.00		300.00		246.00	
3130.08	Mahlzeiten, Verpflegung	58'560.00		66'600.00		62'130.80	
3158.01	Unterhalt immaterielle Anlagen (Software)	6'500.00		6'500.00		5'804.70	
3170.01	Reisekosten/Spesen	100.00				55.40	
3631.02	Beiträge an Kanton					9'783.05	
3910.01	Int. Verrechnung von DL	11'000.00		11'000.00		10'300.00	
4240.02	Betreuungsgebühren		164'600.00		154'500.00		165'553.00
4240.03	Mahlzeitengebühren		48'500.00		48'500.00		47'664.00
4260.01	Rückerstattungen und Kostenbeteiligungen Dritter						632.00
4631.01	Beiträge von Kanton		40'000.00		48'000.00		40'262.00
<b>219</b>	<b>Obligatorische Schule</b>	<b>59'840.00</b>	<b>1'650.00</b>	<b>75'100.00</b>	<b>1'650.00</b>	<b>50'570.00</b>	<b>1'730.00</b>
	Nettoaufwand		58'190.00		73'450.00		48'840.00
<b>2190</b>	<b>Schulleitung und Schulverwaltung</b>	<b>15'310.00</b>		<b>20'250.00</b>		<b>19'640.60</b>	
3010.01	Löhne des Verw./Betriebspersonals	13'100.00		13'000.00		12'678.30	
3050.01	AG-Beiträge Sozialversicherungen	850.00		850.00		830.20	
3053.01	AG-Beiträge an Unfallversicherungen	80.00		90.00		78.10	
3054.01	AG-Beiträge an Familienausgleichskasse	210.00		210.00		191.80	
3055.01	AG-Beiträge an Krankentaggeldversicherungen	170.00		170.00		166.90	
3090.01	Aus- und Weiterbildung des Personals	500.00		4'000.00		3'983.90	
3099.01	Übriger Personalaufwand	400.00		130.00		1'711.40	
3113.01	Anschaffung Hardware			1'800.00			
<b>2192</b>	<b>Schulbibliothek</b>	<b>3'600.00</b>	<b>1'650.00</b>	<b>4'600.00</b>	<b>1'650.00</b>	<b>6'227.25</b>	<b>1'730.00</b>
3103.01	Fachliteratur, Zeitschriften	3'600.00		3'600.00		4'928.25	
3113.01	Anschaffung Hardware			1'000.00		1'299.00	
4390.01	Übriger Ertrag		1'650.00		1'650.00		1'730.00

## Erfolgsrechnung

		Budget 2024		Budget 2023		Rechnung 2022	
		Aufwand	Ertrag	Aufwand	Ertrag	Aufwand	Ertrag
<b>2193</b>	<b>Schulveranstaltungen</b>	<b>20'930.00</b>		<b>30'250.00</b>		<b>6'147.00</b>	
3130.06	Anlässe, Veranstaltungen	20'930.00		30'250.00		6'147.00	
<b>2196</b>	<b>Elternmitarbeit</b>	<b>2'000.00</b>		<b>2'000.00</b>		<b>1'036.55</b>	
3130.01	Dienstleistungen Dritter	2'000.00		2'000.00		1'036.55	
<b>2197</b>	<b>Schulsozialarbeit</b>	<b>18'000.00</b>		<b>18'000.00</b>		<b>17'518.60</b>	
3632.01	Beiträge an Gemeinden und Gemeindeverbände	18'000.00		18'000.00		17'518.60	
<b>29</b>	<b>Übriges Bildungswesen</b>	<b>10'660.00</b>		<b>10'400.00</b>		<b>8'283.70</b>	
	Nettoaufwand		10'660.00		10'400.00		8'283.70
<b>291</b>	<b>Verwaltung</b>	<b>8'860.00</b>		<b>8'600.00</b>		<b>6'551.70</b>	
	Nettoaufwand		8'860.00		8'600.00		6'551.70
<b>2910</b>	<b>Verwaltung</b>	<b>8'860.00</b>		<b>8'600.00</b>		<b>6'551.70</b>	
3000.02	Löhne, Sitzungsgelder an Komm.	5'760.00		5'200.00		4'760.00	
3170.01	Reisekosten/Spesen	3'100.00		3'400.00		1'791.70	
<b>299</b>	<b>Bildung</b>	<b>1'800.00</b>		<b>1'800.00</b>		<b>1'732.00</b>	
	Nettoaufwand		1'800.00		1'800.00		1'732.00
<b>2991</b>	<b>Erwachsenenbildung</b>	<b>1'800.00</b>		<b>1'800.00</b>		<b>1'732.00</b>	
3130.05	Mitglieder-/Verbandsbeiträge	1'800.00		1'800.00		1'732.00	
<b>3</b>	<b>Kultur, Sport, Freizeit</b>	<b>87'200.00</b>	<b>700.00</b>	<b>124'600.00</b>	<b>650.00</b>	<b>63'007.58</b>	<b>693.00</b>
	Nettoaufwand		86'500.00		123'950.00		62'314.58
<b>32</b>	<b>Kultur, übrige</b>	<b>49'500.00</b>		<b>84'500.00</b>		<b>45'119.25</b>	
	Nettoaufwand		49'500.00		84'500.00		45'119.25
<b>322</b>	<b>Konzert und Theater</b>	<b>5'000.00</b>		<b>5'000.00</b>		<b>5'000.00</b>	
	Nettoaufwand		5'000.00		5'000.00		5'000.00
<b>3220</b>	<b>Konzert und Theater</b>	<b>5'000.00</b>		<b>5'000.00</b>		<b>5'000.00</b>	
3636.02	Beiträge an Ortsvereine	5'000.00		5'000.00		5'000.00	
<b>329</b>	<b>Kultur</b>	<b>44'500.00</b>		<b>79'500.00</b>		<b>40'119.25</b>	
	Nettoaufwand		44'500.00		79'500.00		40'119.25

## Erfolgsrechnung

		Budget 2024		Budget 2023		Rechnung 2022	
		Aufwand	Ertrag	Aufwand	Ertrag	Aufwand	Ertrag
<b>3290</b>	<b>Übrige Kultur</b>	<b>44'500.00</b>		<b>79'500.00</b>		<b>40'119.25</b>	
3130.06	Anlässe, Veranstaltungen	700.00		35'900.00			
3151.01	Unterhalt Maschinen, Geräte, Fahrzeuge					82.00	
3634.01	Beitrag an Regionale Kulturkonferenz	33'800.00		33'600.00		33'549.00	
3636.01	Beiträge an private Organisationen ohne Erwerbszweck	10'000.00		10'000.00		6'488.25	
<b>33</b>	<b>Medien</b>	<b>16'600.00</b>	<b>700.00</b>	<b>15'500.00</b>	<b>650.00</b>	<b>13'014.93</b>	<b>693.00</b>
	Nettoaufwand		15'900.00		14'850.00		12'321.93
<b>332</b>	<b>Massenmedien</b>	<b>16'600.00</b>	<b>700.00</b>	<b>15'500.00</b>	<b>650.00</b>	<b>13'014.93</b>	<b>693.00</b>
	Nettoaufwand		15'900.00		14'850.00		12'321.93
<b>3320</b>	<b>Massenmedien</b>	<b>16'600.00</b>	<b>700.00</b>	<b>15'500.00</b>	<b>650.00</b>	<b>13'014.93</b>	<b>693.00</b>
3102.02	Schulbus	6'100.00		6'000.00		5'731.95	
3130.01	Dienstleistungen Dritter	6'500.00		6'000.00		5'769.78	
3158.01	Unterhalt immaterielle Anlagen (Software)	4'000.00		3'500.00		1'513.20	
4260.01	Rückerstattungen und Kostenbeteiligungen Dritter		700.00		650.00		693.00
<b>34</b>	<b>Sport und Freizeit</b>	<b>21'100.00</b>		<b>24'600.00</b>		<b>4'873.40</b>	
	Nettoaufwand		21'100.00		24'600.00		4'873.40
<b>341</b>	<b>Sport</b>	<b>1'500.00</b>		<b>3'000.00</b>		<b>1'500.00</b>	
	Nettoaufwand		1'500.00		3'000.00		1'500.00
<b>3410</b>	<b>Sport</b>	<b>1'500.00</b>		<b>3'000.00</b>		<b>1'500.00</b>	
3636.02	Beiträge an Ortsvereine	1'500.00		3'000.00		1'500.00	
<b>342</b>	<b>Freizeit</b>	<b>19'600.00</b>		<b>21'600.00</b>		<b>3'373.40</b>	
	Nettoaufwand		19'600.00		21'600.00		3'373.40
<b>3420</b>	<b>Freizeit</b>	<b>19'600.00</b>		<b>21'600.00</b>		<b>3'373.40</b>	
3134.01	Sachversicherungsprämien	100.00		100.00		92.30	
3149.01	Unterhalt Spielplätze	2'300.00		4'300.00		1'203.00	
3149.02	Unterhalt Knebelburg	500.00		500.00		578.10	
3636.04	Ferien(s)pass	16'700.00		16'700.00		1'500.00	
<b>4</b>	<b>Gesundheit</b>	<b>7'000.00</b>		<b>17'700.00</b>		<b>7'882.35</b>	<b>418.11</b>
	Nettoaufwand		7'000.00		17'700.00		7'464.24



## Erfolgsrechnung

		Budget 2024		Budget 2023		Rechnung 2022	
		Aufwand	Ertrag	Aufwand	Ertrag	Aufwand	Ertrag
<b>43</b>	<b>Gesundheit</b>	<b>7'000.00</b>		<b>7'700.00</b>		<b>6'840.70</b>	
	Nettoaufwand		7'000.00		7'700.00		6'840.70
<b>433</b>	<b>Schulgesundheitsdienst</b>	<b>7'000.00</b>		<b>7'700.00</b>		<b>6'840.70</b>	
	Nettoaufwand		7'000.00		7'700.00		6'840.70
<b>4330</b>	<b>Schulgesundheitsdienst</b>	<b>500.00</b>		<b>500.00</b>		<b>944.50</b>	
3130.01	Dienstleistungen Dritter	500.00		500.00		944.50	
<b>4331</b>	<b>Schulzahnpflege</b>	<b>6'500.00</b>		<b>7'200.00</b>		<b>5'896.20</b>	
3090.01	Aus- und Weiterbildung des Personals			700.00			
3109.01	Übr. Material-/Warenaufwand	300.00		300.00			
3130.01	Dienstleistungen Dritter	1'700.00		1'700.00		1'860.00	
3637.01	Schulzahnärztliche Untersuchungskosten	4'500.00		4'500.00		4'036.20	
<b>49</b>	<b>Gesundheitswesen</b>			<b>10'000.00</b>		<b>1'041.65</b>	<b>418.11</b>
	Nettoaufwand				10'000.00		623.54
<b>490</b>	<b>Gesundheitswesen</b>			<b>10'000.00</b>		<b>1'041.65</b>	<b>418.11</b>
	Nettoaufwand				10'000.00		623.54
<b>4900</b>	<b>Gesundheitswesen</b>			<b>10'000.00</b>		<b>1'041.65</b>	<b>418.11</b>
3101.01	Betriebs-, Verbrauchsmaterial			10'000.00		1'041.65	
4260.01	Rückerstattungen und Kostenbeteiligungen Dritter						418.11
<b>5</b>	<b>Soziale Sicherheit</b>	<b>1'655'560.00</b>	<b>115'700.00</b>	<b>1'546'450.00</b>	<b>64'100.00</b>	<b>1'456'451.68</b>	<b>60'666.46</b>
	Nettoaufwand		1'539'860.00		1'482'350.00		1'395'785.22
<b>53</b>	<b>Alter + Hinterlassene</b>	<b>435'330.00</b>	<b>800.00</b>	<b>443'500.00</b>	<b>800.00</b>	<b>418'029.35</b>	<b>800.00</b>
	Nettoaufwand		434'530.00		442'700.00		417'229.35
<b>531</b>	<b>Alters- und Hinterlassenenversicherung AHV</b>	<b>21'300.00</b>		<b>21'000.00</b>		<b>21'021.80</b>	
	Nettoaufwand		21'300.00		21'000.00		21'021.80
<b>5310</b>	<b>Alters- u.Hinterlassenenversicherung AHV</b>	<b>21'300.00</b>		<b>21'000.00</b>		<b>21'021.80</b>	
3612.06	Regionale AHV-Zweigstelle Ipsach	21'300.00		21'000.00		21'021.80	
<b>532</b>	<b>Ergänzungsleistungen AHV / IV</b>	<b>403'000.00</b>		<b>410'000.00</b>		<b>385'624.00</b>	
	Nettoaufwand		403'000.00		410'000.00		385'624.00

## Erfolgsrechnung

		Budget 2024		Budget 2023		Rechnung 2022	
		Aufwand	Ertrag	Aufwand	Ertrag	Aufwand	Ertrag
<b>5320</b>	<b>Ergänzungsleistungen AHV / IV</b>	<b>403'000.00</b>		<b>410'000.00</b>		<b>385'624.00</b>	
3631.01	Gemeindeanteil Lastenausgleich	403'000.00		410'000.00		385'624.00	
<b>535</b>	<b>Leistungen an das Alter</b>	<b>11'030.00</b>	<b>800.00</b>	<b>12'500.00</b>	<b>800.00</b>	<b>11'383.55</b>	<b>800.00</b>
	Nettoaufwand		10'230.00		11'700.00		10'583.55
<b>5350</b>	<b>Leistungen an das Alter</b>	<b>11'030.00</b>	<b>800.00</b>	<b>12'500.00</b>	<b>800.00</b>	<b>11'383.55</b>	<b>800.00</b>
3000.02	Löhne, Sitzungsgelder an Komm.	5'330.00		3'300.00		3'030.00	
3130.01	Dienstleistungen Dritter	600.00		600.00		514.75	
3130.05	Mitglieder-/Verbandsbeiträge	100.00		100.00		100.00	
3130.06	Anlässe, Veranstaltungen	5'000.00		8'500.00		7'738.80	
4390.01	Übriger Ertrag		800.00		800.00		800.00
<b>54</b>	<b>Familie und Jugend</b>	<b>172'030.00</b>	<b>114'900.00</b>	<b>114'450.00</b>	<b>63'300.00</b>	<b>93'285.55</b>	<b>59'866.46</b>
	Nettoaufwand		57'130.00		51'150.00		33'419.09
<b>541</b>	<b>Familienzulagen</b>	<b>9'000.00</b>		<b>8'500.00</b>		<b>7'964.00</b>	
	Nettoaufwand		9'000.00		8'500.00		7'964.00
<b>5410</b>	<b>Familienzulagen</b>	<b>9'000.00</b>		<b>8'500.00</b>		<b>7'964.00</b>	
3631.01	Gemeindeanteil Lastenausgleich	9'000.00		8'500.00		7'964.00	
<b>543</b>	<b>Alimentenbevorschussung und -inkasso</b>	<b>2'200.00</b>		<b>2'600.00</b>		<b>-1'768.80</b>	
	Nettoaufwand		2'200.00		2'600.00		1'768.80
	Nettoertrag						
<b>5430</b>	<b>Alimentenbevorschussung und -inkasso</b>	<b>2'200.00</b>		<b>2'600.00</b>		<b>-1'768.80</b>	
3612.07	Sozialdienst Nidau	2'200.00		2'600.00		-1'768.80	
<b>544</b>	<b>Jugendschutz</b>	<b>13'530.00</b>		<b>13'350.00</b>		<b>12'206.75</b>	
	Nettoaufwand		13'530.00		13'350.00		12'206.75
<b>5440</b>	<b>Jugendschutz allgemein</b>	<b>13'530.00</b>		<b>13'350.00</b>		<b>12'206.75</b>	
3103.01	Fachliteratur, Zeitschriften	1'000.00		1'000.00		608.00	
3632.01	Beiträge an Gemeinden und Gemeindeverbände	12'530.00		12'350.00		11'598.75	
<b>545</b>	<b>Leistungen an Familien</b>	<b>147'300.00</b>	<b>114'900.00</b>	<b>90'000.00</b>	<b>63'300.00</b>	<b>74'883.60</b>	<b>59'866.46</b>
	Nettoaufwand		32'400.00		26'700.00		15'017.14
<b>5450</b>	<b>Leistungen an Familien allgemein</b>	<b>147'300.00</b>	<b>114'900.00</b>	<b>90'000.00</b>	<b>63'300.00</b>	<b>74'883.60</b>	<b>59'866.46</b>

## Erfolgsrechnung

		Budget 2024		Budget 2023		Rechnung 2022	
		Aufwand	Ertrag	Aufwand	Ertrag	Aufwand	Ertrag
3637.02	Beiträge an private Haushalte	147'300.00		90'000.00		74'883.60	
4611.03	Entsch. von Kanton (Betr.gutscheine)		114'900.00		63'300.00		59'866.46
<b>57</b>	<b>Sozialhilfe und Asylwesen</b>	<b>1'042'200.00</b>		<b>984'500.00</b>		<b>924'786.78</b>	
	Nettoaufwand		1'042'200.00		984'500.00		924'786.78
<b>579</b>	<b>Sozialhilfe</b>	<b>1'042'200.00</b>		<b>984'500.00</b>		<b>924'786.78</b>	
	Nettoaufwand		1'042'200.00		984'500.00		924'786.78
<b>5796</b>	<b>Regionaler Sozialdienst</b>	<b>32'200.00</b>		<b>29'500.00</b>		<b>25'426.58</b>	
3612.08	Regionaler Sozialdienst Ipsach	32'200.00		29'500.00		25'426.58	
<b>5799</b>	<b>Lastenausgleich Sozialhilfe</b>	<b>1'010'000.00</b>		<b>955'000.00</b>		<b>899'360.20</b>	
3611.01	Entschädigungen an Kanton	1'010'000.00		955'000.00		899'360.20	
<b>59</b>	<b>Hilfsaktionen Sozialhilfe</b>	<b>6'000.00</b>		<b>4'000.00</b>		<b>20'350.00</b>	
	Nettoaufwand		6'000.00		4'000.00		20'350.00
<b>592</b>	<b>Hilfsaktionen im Inland</b>	<b>3'000.00</b>		<b>4'000.00</b>		<b>350.00</b>	
	Nettoaufwand		3'000.00		4'000.00		350.00
<b>5920</b>	<b>Hilfsaktionen im Inland</b>	<b>3'000.00</b>		<b>4'000.00</b>		<b>350.00</b>	
3636.01	Beiträge an private Organisationen ohne Erwerbszweck	3'000.00		4'000.00		350.00	
<b>593</b>	<b>Hilfsaktionen im Ausland</b>	<b>3'000.00</b>				<b>20'000.00</b>	
	Nettoaufwand		3'000.00			20'000.00	20'000.00
<b>5930</b>	<b>Hilfsaktionen im Ausland</b>	<b>3'000.00</b>				<b>20'000.00</b>	
3636.01	Beiträge an private Organisationen ohne Erwerbszweck	3'000.00				20'000.00	
<b>6</b>	<b>Verkehr</b>	<b>556'900.00</b>	<b>83'800.00</b>	<b>495'470.00</b>	<b>89'200.00</b>	<b>415'214.96</b>	<b>82'854.50</b>
	Nettoaufwand		473'100.00		406'270.00		332'360.46
<b>61</b>	<b>Strassenverkehr</b>	<b>355'960.00</b>	<b>83'800.00</b>	<b>307'270.00</b>	<b>89'200.00</b>	<b>240'440.96</b>	<b>63'650.50</b>
	Nettoaufwand		272'160.00		218'070.00		176'790.46
<b>615</b>	<b>Gemeindestrassen</b>	<b>352'360.00</b>	<b>83'800.00</b>	<b>307'270.00</b>	<b>89'200.00</b>	<b>240'440.96</b>	<b>63'650.50</b>
	Nettoaufwand		268'560.00		218'070.00		176'790.46
<b>6150</b>	<b>Gemeindestrassen</b>	<b>352'360.00</b>	<b>83'800.00</b>	<b>307'270.00</b>	<b>89'200.00</b>	<b>240'440.96</b>	<b>63'650.50</b>

## Erfolgsrechnung

		Budget 2024		Budget 2023		Rechnung 2022	
		Aufwand	Ertrag	Aufwand	Ertrag	Aufwand	Ertrag
3010.01	Löhne des Verw./Betriebspersonals	94'800.00		93'900.00		92'381.90	
3050.01	AG-Beiträge Sozialversicherungen	6'100.00		6'100.00		5'942.25	
3052.01	AG-Beiträge an Pensionskassen	6'500.00		6'400.00		6'307.80	
3053.01	AG-Beiträge an Unfallversicherungen	570.00		570.00		557.35	
3054.01	AG-Beiträge an Familienausgleichskasse	1'500.00		1'500.00		1'374.25	
3055.01	AG-Beiträge an Krankentaggeldversicherungen	1'300.00		1'250.00		1'195.85	
3090.01	Aus- und Weiterbildung des Personals	1'000.00		1'000.00			
3101.02	Betriebs-, Verbrauchsmaterial Strassenunterhalt	7'500.00		7'500.00		5'206.60	
3101.03	Betriebs-, Verbrauchsmaterial Treibstoffe	3'000.00		4'000.00		413.85	
3101.04	Strassensignalisation	2'500.00		2'500.00		1'179.90	
3102.01	Drucksachen, Publikationen	560.00					
3111.01	Anschaffung Maschinen, Geräte, Fahrzeuge Werkzeuge	26'000.00		14'000.00		4'426.95	
3112.01	Dienstkleider	1'000.00		1'000.00		1'084.15	
3120.02	Energie öffentliche Beleuchtung	19'700.00		19'400.00		14'571.95	
3120.03	Regenabwassergebühren auf Gemeindestrassen	19'000.00		19'100.00		18'282.60	
3130.01	Dienstleistungen Dritter	2'000.00		1'000.00		5'610.95	
3130.02	Telefon, Porto, Post-/Bankspesen	680.00		600.00		500.00	
3134.01	Sachversicherungsprämien	4'150.00		4'650.00		3'689.10	
3137.01	Steuern und Abgaben	2'500.00		2'500.00		2'542.45	
3141.01	Unterhalt Strassen / Verkehrswege	52'000.00		27'300.00		18'532.55	
3141.02	Strassenreinigung	13'600.00		18'600.00		9'662.20	
3144.01	Unterhalt Hochbauten, Gebäude	2'000.00		2'000.00		202.51	
3149.03	Unterhalt öffentliche Beleuchtung	22'000.00		4'800.00		15'378.75	
3151.01	Unterhalt Maschinen, Geräte, Fahrzeuge	8'000.00		8'000.00		3'004.70	
3161.01	Mieten/Benützungskosten Anlagen	1'900.00		1'900.00		354.25	
3170.01	Reisekosten/Spesen	300.00		300.00		680.00	
3300.10	Planm. Abschr. SA, Strassen	24'700.00		28'300.00		7'729.75	
3300.60	Planm. Abschr. SA, Mobilien VV	15'000.00		15'000.00		5'990.00	
3300.90	Planm. Abschr. SA, übr. Sachanlagen	12'500.00		12'000.00		12'438.35	
3612.09	Int. Verrechnung von DL Gemeindegewerke			2'100.00		1'200.00	
4210.01	Gebühren für Amtshandlungen		500.00		500.00		6'242.55
4240.01	Benützungsgebühren und Dienstleistungen		8'000.00		8'000.00		7'850.00
4260.01	Rückerstattungen und Kostenbeteiligungen Dritter		400.00		200.00		655.00
4612.01	Int. Verrechnung von DL Gemeindegewerke		6'500.00		6'700.00		6'500.00
4631.01	Beiträge von Kanton		12'300.00		13'500.00		12'344.85
4893.01	Entnahmen aus Vorfinanzierungen des EK		52'200.00		55'300.00		26'158.10
4910.01	Int. Verrechnung von DL		3'900.00		5'000.00		3'900.00
<b>619</b>	<b>Strassen, übriges</b>	<b>3'600.00</b>					
	Nettoaufwand		3'600.00				

## Erfolgsrechnung

		Budget 2024		Budget 2023		Rechnung 2022	
		Aufwand	Ertrag	Aufwand	Ertrag	Aufwand	Ertrag
<b>6190</b>	<b>Strassen, übriges</b>	<b>3'600.00</b>					
3632.01	Beiträge an Gemeinden und Gemeindeverbände	3'600.00					
<b>62</b>	<b>Öffentlicher Verkehr</b>	<b>198'540.00</b>		<b>185'800.00</b>		<b>173'821.00</b>	<b>18'234.00</b>
	Nettoaufwand		198'540.00		185'800.00		155'587.00
<b>622</b>	<b>Regionalverkehr</b>	<b>2'540.00</b>		<b>2'600.00</b>		<b>572.00</b>	
	Nettoaufwand		2'540.00		2'600.00		572.00
<b>6220</b>	<b>Regionalverkehr</b>	<b>2'540.00</b>		<b>2'600.00</b>		<b>572.00</b>	
3134.01	Sachversicherungsprämien	40.00		40.00		32.30	
3144.01	Unterhalt Hochbauten, Gebäude	2'000.00		2'060.00			
3160.01	Miete/Pacht Liegenschaften	500.00		500.00		500.00	
3634.03	Beiträge an öffentliche Unternehmungen					39.70	
<b>629</b>	<b>Öffentlicher Verkehr</b>	<b>196'000.00</b>		<b>183'200.00</b>		<b>173'249.00</b>	<b>18'234.00</b>
	Nettoaufwand		196'000.00		183'200.00		155'015.00
<b>6290</b>	<b>Öffentlicher Verkehr</b>						<b>-41.00</b>
4250.01	Verkäufe						-41.00
<b>6291</b>	<b>Gemeindeanteil Öffentlicher Verkehr</b>	<b>196'000.00</b>		<b>183'200.00</b>		<b>173'249.00</b>	<b>18'275.00</b>
3631.01	Gemeindeanteil Lastenausgleich	196'000.00		183'200.00		173'249.00	
4631.01	Beiträge von Kanton						18'275.00
<b>63</b>	<b>Verkehr, übrige</b>	<b>2'400.00</b>		<b>2'400.00</b>		<b>953.00</b>	<b>970.00</b>
	Nettoaufwand		2'400.00		2'400.00		
	Nettoertrag					17.00	
<b>634</b>	<b>Verkehrsplanung allgemein</b>	<b>2'400.00</b>		<b>2'400.00</b>		<b>953.00</b>	<b>970.00</b>
	Nettoaufwand		2'400.00		2'400.00		
	Nettoertrag					17.00	
<b>6340</b>	<b>Verkehrsplanung allgemein</b>	<b>2'400.00</b>		<b>2'400.00</b>		<b>953.00</b>	<b>970.00</b>
3130.01	Dienstleistungen Dritter	1'500.00		1'500.00			
3634.02	Beitrag an Regionale Verkehrskonferenz	900.00		900.00		953.00	
4634.04	Verein Seeland Biel/Bienne						970.00
<b>7</b>	<b>Umweltschutz/Raumordnung</b>	<b>733'270.00</b>	<b>645'020.00</b>	<b>734'920.00</b>	<b>635'820.00</b>	<b>674'320.19</b>	<b>610'923.69</b>

## Erfolgsrechnung

		Budget 2024		Budget 2023		Rechnung 2022	
		Aufwand	Ertrag	Aufwand	Ertrag	Aufwand	Ertrag
	Nettoaufwand		88'250.00		99'100.00		63'396.50
<b>72</b>	<b>Abwasserentsorgung</b>	<b>504'150.00</b>	<b>504'150.00</b>	<b>500'350.00</b>	<b>500'350.00</b>	<b>479'364.01</b>	<b>479'364.01</b>
<b>720</b>	<b>Abwasserentsorgung</b>	<b>504'150.00</b>	<b>504'150.00</b>	<b>500'350.00</b>	<b>500'350.00</b>	<b>479'364.01</b>	<b>479'364.01</b>
<b>7201</b>	<b>Abwasserentsorgung [Gemeindebetrieb]</b>	<b>504'150.00</b>	<b>504'150.00</b>	<b>500'350.00</b>	<b>500'350.00</b>	<b>479'364.01</b>	<b>479'364.01</b>
3000.02	Löhne, Sitzungsgelder an Komm.			50.00			
3130.21	Dienstleistungen Dritter	800.00		1'000.00		757.20	
3130.22	Anschlüsse an öffentliches Abwassernetz	1'000.00		1'000.00		8'240.75	
3132.21	Honorare externe Berater, etc.	28'400.00		28'400.00		7'727.25	
3143.21	Unterhalt übrige Tiefbauten	27'000.00		27'000.00		21'442.15	
3180.21	WB gef. Guthaben Abwasser	600.00		1'000.00		209.28	
3181.21	Tatsächliche Forderungsverluste	1'000.00		500.00		2'657.35	
3300.32	Planm. Abschr, übrige Tiefbauten AW Abwasser	18'300.00		19'500.00		14'260.35	
3510.12	Einlage Werterhalt (Wiederbeschaffungswert)	25'600.00		46'600.00		53'358.00	
3510.52	Einlage Werterhalt (Anschlussgebühren)	71'000.00		50'000.00		43'229.00	
3612.29	Int. Verrechnung von DL Gemeindewerke	15'400.00		22'400.00		25'736.00	
3632.21	Beitrag Verb. für Kan./Abwasserreinigung (VKA)	162'000.00		149'000.00		116'648.10	
3632.22	Beiträge an Jens, Merzligen, Port, Ipsach	43'550.00		48'000.00		41'007.45	
3634.21	Beitrag ARA Region Biel	109'500.00		105'900.00		72'338.00	
4240.21	Benützungsgebühren		156'000.00		150'000.00		195'956.00
4240.22	Grundgebühren		100'000.00		99'500.00		159'318.30
4240.23	Regenabwassergebühren		65'600.00		65'600.00		64'241.75
4240.24	Anschlussgebühren		71'000.00		50'000.00		43'229.00
4240.25	Anschlüsse öffentliches Abwassernetz		1'000.00		1'000.00		1'486.75
4409.21	Verrechnete Zinsen		3'900.00				
4510.21	Entnahme aus Spezialfinanzierungen WE		45'300.00		34'500.00		14'260.35
4632.22	Verb. für Kan./Abwasserreinigung (VKA)						871.86
9010.21	Ertragsüberschuss Abwasserentsorgung					71'753.13	
9011.21	Aufwandüberschuss Abwasserentsorgung		61'350.00		99'750.00		
<b>73</b>	<b>Abfallentsorgung</b>	<b>140'270.00</b>	<b>128'270.00</b>	<b>126'570.00</b>	<b>126'570.00</b>	<b>119'541.33</b>	<b>119'541.33</b>
	Nettoaufwand		12'000.00				
<b>730</b>	<b>Abfall</b>	<b>140'270.00</b>	<b>128'270.00</b>	<b>126'570.00</b>	<b>126'570.00</b>	<b>119'541.33</b>	<b>119'541.33</b>
	Nettoaufwand		12'000.00				
<b>7300</b>	<b>Tierkörperbeseitigung</b>	<b>14'500.00</b>	<b>2'500.00</b>	<b>2'500.00</b>	<b>2'500.00</b>	<b>2'535.50</b>	<b>2'535.50</b>
3632.01	Beiträge an Gemeinden und Gemeindeverbände	14'500.00		2'500.00		2'535.50	

## Erfolgsrechnung

		Budget 2024		Budget 2023		Rechnung 2022	
		Aufwand	Ertrag	Aufwand	Ertrag	Aufwand	Ertrag
4240.01	Benützungsgebühren und Dienstleistungen		800.00		800.00		889.65
4612.01	Int. Verrechnung von DL Gemeindewerke		1'700.00		1'700.00		1'645.85
<b>7301</b>	<b>Abfall [Gemeindebetrieb]</b>	<b>125'770.00</b>	<b>125'770.00</b>	<b>124'070.00</b>	<b>124'070.00</b>	<b>117'005.83</b>	<b>117'005.83</b>
3000.02	Löhne, Sitzungsgelder an Komm.			50.00			
3101.31	Betriebs-, Verbrauchsmaterial	9'300.00		9'100.00		6'693.65	
3102.31	Drucksachen, Publikationen			500.00			
3130.31	Dienstleistungen Dritter	500.00		400.00		463.10	
3130.32	Hauskehricht	43'000.00		45'000.00		42'711.85	
3130.33	Grünabfuhr	33'600.00		28'400.00		30'957.30	
3130.34	Separatsammlungen (Glas, Metall, Papier, Öl, etc.)	16'800.00		17'100.00		16'207.75	
3134.01	Sachversicherungsprämien	20.00		20.00		20.50	
3159.31	Unterhalt übrige mobile Anlagen	2'500.00		1'000.00			
3180.31	WB gef. Guthaben Kehricht	150.00		200.00		35.00	
3181.31	Tatsächliche Forderungsverluste	200.00		200.00		210.00	
3612.31	Kompostieranlage Seeland	15'300.00		17'400.00		15'819.00	
3612.39	Int. Verrechnung von DL Gemeindewerke	4'400.00		4'700.00		3'445.85	
4240.31	Grundgebühren		97'900.00		95'500.00		96'249.00
4250.31	Verkäufe		4'000.00		7'000.00		3'675.00
4260.31	Rückerstattungen und Kostenbeteiligungen Dritter		11'000.00		4'000.00		11'486.83
4409.31	Verrechnete Zinsen		50.00				
4451.31	Erträge aus Beteiligungen VV		5'700.00		5'600.00		5'595.00
9010.31	Ertragsüberschuss Abfall					441.83	
9011.31	Aufwandüberschuss Abfall		7'120.00		11'970.00		
<b>74</b>	<b>Verbauungen</b>	<b>17'500.00</b>		<b>46'500.00</b>		<b>13'486.00</b>	
	Nettoaufwand		17'500.00		46'500.00		13'486.00
<b>741</b>	<b>Gewässerverbauungen</b>	<b>17'500.00</b>		<b>46'500.00</b>		<b>13'486.00</b>	
	Nettoaufwand		17'500.00		46'500.00		13'486.00
<b>7410</b>	<b>Gewässerverbauungen</b>	<b>17'500.00</b>		<b>46'500.00</b>		<b>13'486.00</b>	
3132.01	Honorare externe Berater, etc.	1'000.00		1'000.00			
3142.01	Unterhalt Wasserbau	2'000.00		32'000.00			
3631.02	Beiträge an Kanton	14'500.00		13'500.00		13'486.00	
<b>76</b>	<b>Bekämpfung von Umweltverschmutzung</b>			<b>500.00</b>	<b>500.00</b>		
<b>761</b>	<b>Luftreinhaltung und Klimaschutz</b>			<b>500.00</b>	<b>500.00</b>		

## Erfolgsrechnung

		Budget 2024		Budget 2023		Rechnung 2022	
		Aufwand	Ertrag	Aufwand	Ertrag	Aufwand	Ertrag
<b>7610</b>	<b>Luftreinhaltung und Klimaschutz</b>			<b>500.00</b>	<b>500.00</b>		
3130.01	Dienstleistungen Dritter			500.00			
4240.01	Benützungsgebühren und Dienstleistungen				500.00		
<b>77</b>	<b>Übriger Umweltschutz</b>	<b>57'650.00</b>	<b>9'100.00</b>	<b>51'100.00</b>	<b>8'400.00</b>	<b>49'989.50</b>	<b>8'540.00</b>
	Nettoaufwand		48'550.00		42'700.00		41'449.50
<b>771</b>	<b>Friedhof und Bestattung</b>	<b>52'000.00</b>		<b>44'500.00</b>		<b>44'586.90</b>	
	Nettoaufwand		52'000.00		44'500.00		44'586.90
<b>7710</b>	<b>Friedhof und Bestattung allgemein</b>	<b>52'000.00</b>		<b>44'500.00</b>		<b>44'586.90</b>	
3632.01	Beiträge an Gemeinden und Gemeindeverbände	52'000.00		44'500.00		44'586.90	
<b>779</b>	<b>Umweltschutz</b>	<b>5'650.00</b>	<b>9'100.00</b>	<b>6'600.00</b>	<b>8'400.00</b>	<b>5'402.60</b>	<b>8'540.00</b>
	Nettoertrag	3'450.00		1'800.00		3'137.40	
<b>7792</b>	<b>Hundetoiletten</b>	<b>5'650.00</b>	<b>9'100.00</b>	<b>6'600.00</b>	<b>8'400.00</b>	<b>5'402.60</b>	<b>8'540.00</b>
3109.01	Übr. Material-/Warenaufwand	1'580.00		1'580.00		1'280.30	
3134.01	Sachversicherungsprämien	20.00		20.00		12.30	
3180.01	WB gef. Guthaben SteuerHH	100.00				140.00	
3181.01	Tatsächliche Forderungsverluste	50.00				70.00	
3910.01	Int. Verrechnung von DL	3'900.00		5'000.00		3'900.00	
4033.00	Hundetaxen		9'100.00		8'400.00		8'540.00
<b>79</b>	<b>Raumordnung</b>	<b>13'700.00</b>	<b>3'500.00</b>	<b>9'900.00</b>		<b>11'939.35</b>	<b>3'478.35</b>
	Nettoaufwand		10'200.00		9'900.00		8'461.00
<b>790</b>	<b>Raumordnung</b>	<b>13'700.00</b>	<b>3'500.00</b>	<b>9'900.00</b>		<b>11'939.35</b>	<b>3'478.35</b>
	Nettoaufwand		10'200.00		9'900.00		8'461.00
<b>7900</b>	<b>Raumordnung allgemein</b>	<b>4'500.00</b>	<b>3'500.00</b>	<b>1'000.00</b>		<b>3'478.35</b>	<b>3'478.35</b>
3132.01	Honorare externe Berater, etc.	1'000.00		1'000.00			
3320.90	Planm. Abschr. übr. immat. Anlagen	3'500.00				3'478.35	
4893.01	Entnahmen aus Vorfinanzierungen des EK		3'500.00				3'478.35
<b>7907</b>	<b>Regionalkonferenzen</b>	<b>9'200.00</b>		<b>8'900.00</b>		<b>8'461.00</b>	
3634.04	Beitrag an Verein Seeland.Biel/Bienne	9'200.00		8'900.00		8'461.00	
<b>8</b>	<b>Volkswirtschaft</b>	<b>2'333'900.00</b>	<b>2'435'300.00</b>	<b>2'620'700.00</b>	<b>2'750'100.00</b>	<b>1'412'040.92</b>	<b>1'515'891.47</b>
	Nettoertrag	101'400.00		129'400.00		103'850.55	



## Erfolgsrechnung

		Budget 2024		Budget 2023		Rechnung 2022	
		Aufwand	Ertrag	Aufwand	Ertrag	Aufwand	Ertrag
<b>81</b>	<b>Landwirtschaft</b>	<b>40'600.00</b>	<b>28'000.00</b>	<b>600.00</b>		<b>9'873.15</b>	
	Nettoaufwand		12'600.00		600.00		9'873.15
<b>811</b>	<b>Verwaltung, Vollzug und Kontrolle</b>	<b>600.00</b>		<b>600.00</b>		<b>600.95</b>	
	Nettoaufwand		600.00		600.00		600.95
<b>8110</b>	<b>Verwaltung, Vollzug und Kontrolle</b>	<b>600.00</b>		<b>600.00</b>		<b>600.95</b>	
3010.01	Löhne des Verw./Betriebspersonals	600.00		600.00		600.00	
3053.01	AG-Beiträge an Unfallversicherungen					0.95	
<b>812</b>	<b>Strukturverbesserungen</b>	<b>40'000.00</b>	<b>28'000.00</b>			<b>9'272.20</b>	
	Nettoaufwand		12'000.00				9'272.20
<b>8120</b>	<b>Strukturverbesserungen</b>	<b>40'000.00</b>	<b>28'000.00</b>			<b>9'272.20</b>	
3132.01	Honorare externe Berater, etc.	40'000.00				9'272.20	
4630.01	Beiträge vom Bund		13'000.00				
4631.01	Beiträge von Kanton		11'000.00				
4632.01	Rückerstatt. von Gemeinden/Gemeindeverbände		4'000.00				
<b>87</b>	<b>Brennstoffe und Energie</b>	<b>2'293'300.00</b>	<b>2'407'300.00</b>	<b>2'620'100.00</b>	<b>2'750'100.00</b>	<b>1'402'167.77</b>	<b>1'515'891.47</b>
	Nettoertrag	114'000.00		130'000.00		113'723.70	
<b>871</b>	<b>Elektrizität</b>	<b>2'293'300.00</b>	<b>2'407'300.00</b>	<b>2'620'100.00</b>	<b>2'750'100.00</b>	<b>1'402'167.77</b>	<b>1'515'891.47</b>
	Nettoertrag	114'000.00		130'000.00		113'723.70	
<b>8710</b>	<b>Elektrizität allgemein</b>		<b>114'000.00</b>		<b>130'000.00</b>		<b>113'723.70</b>
4612.02	Rückerstattung Beiträge		114'000.00		130'000.00		113'723.70
<b>8711</b>	<b>Elektrizitätsnetz [Gemeindebetrieb]</b>	<b>2'293'300.00</b>	<b>2'293'300.00</b>	<b>2'620'100.00</b>	<b>2'620'100.00</b>	<b>1'402'167.77</b>	<b>1'402'167.77</b>
3010.41	Löhne des Verw./Betriebspersonals			13'400.00		55'428.20	
3050.41	AG-Beiträge Sozialversicherungen			880.00		3'480.60	
3052.41	AG-Beiträge an Pensionskassen			1'100.00		4'197.00	
3053.41	AG-Beiträge an Unfallversicherungen			90.00		327.00	
3054.41	AG-Beiträge an Familienausgleichskasse			200.00		804.95	
3055.41	AG-Beiträge an Krankentaggeldversicherungen			180.00		700.15	
3100.41	Büromaterial	2'000.00		1'000.00		1'505.05	
3101.41	BKW Netznutzungsentgelt	275'000.00		290'000.00		225'068.47	
3101.42	Energieankauf	953'000.00		1'502'600.00		414'658.18	
3101.43	Swissgrid Systemdienstleistungen	111'000.00		30'000.00		8'882.95	

## Erfolgsrechnung

		Budget 2024		Budget 2023		Rechnung 2022	
		Aufwand	Ertrag	Aufwand	Ertrag	Aufwand	Ertrag
3101.44	Bundesabgaben KEV / SGF	130'000.00		150'000.00		127'695.45	
3101.45	Energieankauf mit Herkunftsnachweis	19'000.00		3'000.00		2'008.60	
3101.46	Energierücklieferung Solaranlagen	144'000.00		170'000.00		123'171.05	
3102.41	Drucksachen, Publikationen	600.00		600.00		160.00	
3118.41	Software, Lizenzen (Anschaffungen)	9'500.00					
3130.41	Dienstleistungen Dritter, IT-Support	11'000.00		7'000.00		2'191.65	
3130.42	Telefon, Porto, Post-/Bankspesen	2'700.00		500.00		2'424.32	
3130.43	Hausanschlussleitungen	20'000.00		20'000.00		15'927.60	
3130.44	Installationskontrollen	2'000.00		2'000.00		300.00	
3132.41	Honorare externe Berater, etc.	87'500.00		87'500.00		62'346.75	
3132.42	Dienstleistung externe Betriebsführung	93'800.00		65'000.00			
3134.41	Sachversicherungsprämien	3'600.00		3'650.00		3'508.65	
3143.41	Unterhalt Leitungsnetz 0,4 kV	45'000.00		10'000.00		48'356.90	
3143.42	Unterhalt Leitungsnetz 16 kV	10'000.00					
3151.41	Unterhalt Zähler, Stichprobenprüfungen	10'000.00		10'000.00		14'125.40	
3170.41	Reisekosten/Spesen	500.00		100.00		456.55	
3180.41	WB gef. Guthaben Elektrizität	3'000.00		500.00		3'016.80	
3181.41	Tatsächliche Forderungsverluste	1'000.00		500.00		14'316.20	
3300.34	Planm. Abschr. übrige Tiefbauten EAB Elektrizität	1'300.00				617.35	
3300.44	Planm. Abschr. SA, Hochbauten EAB Elektrizität	36'800.00		29'500.00		16'770.45	
3300.64	Planm. Abschr. SA, Mobilien VV EAB Elektrizität	15'600.00		13'800.00		4'560.00	
3300.94	Planm. Abschr. übr. SA / best. VV EAB	18'100.00		18'100.00		18'145.00	
3320.94	Planm. Abschr. übr. immat. Anlagen EAB	21'900.00		21'900.00		8'866.00	
3602.41	Abgabe an die Gemeinde	114'000.00		130'000.00		113'723.70	
3612.49	Int. Verrechnung von DL Gemeindewerke	24'800.00		11'800.00		20'800.00	
3636.41	Beiträge an private Organisationen ohne Erwerbszweck	2'700.00		1'200.00		1'250.00	
3893.40	Einlage Anschlussgebühren EAB	20'000.00		24'000.00		82'376.80	
4240.41	Ertrag Netznutzungsentgelt		625'000.00		520'000.00		433'035.15
4240.42	Ertrag Energieverkauf		1'179'000.00		1'400'000.00		443'038.40
4240.43	Ertrag Swissgrid Systemdienstleistungen		111'000.00		30'000.00		9'097.95
4240.44	Ertrag Bundesabgaben KEV / SGF		130'000.00		150'000.00		130'781.70
4240.45	Ertrag Strom mit Herkunftsnachweis				3'000.00		2'085.05
4240.46	Ertrag Abgabe an die Gemeinde		114'000.00		130'000.00		113'723.70
4240.48	Hausanschlüsse (Kabelanschlussgebühr)		20'000.00		24'000.00		80'379.15
4240.49	Anschlussgebühren, Gebühren Fernablesungen		20'000.00		24'000.00		82'376.80
4260.41	Rückerstattungen und Kostenbeteiligungen Dritter				500.00		
4290.41	Auflösung Deckungsdifferenzen Vorjahre Netz				28'600.00		
4451.41	Erträge aus Beteiligungen VV		600.00				600.00
4510.41	Entnahme aus Spezialfinanzierung WE		93'700.00		42'900.00		
4612.41	Int. Verrechnung von DL Gemeindewerke				2'100.00		1'200.00

## Erfolgsrechnung

		Budget 2024		Budget 2023		Rechnung 2022	
		Aufwand	Ertrag	Aufwand	Ertrag	Aufwand	Ertrag
4893.40	Entnahme aus Vorfinanzierung WE						48'958.80
9010.41	Ertragsüberschuss Elektrizitätswerk	103'900.00					
9011.41	Aufwandüberschuss Elektrizitätswerk				265'000.00		56'891.07
<b>9</b>	<b>Finanzen/Steuern</b>	<b>1'659'515.00</b>	<b>6'678'755.00</b>	<b>1'675'300.00</b>	<b>6'316'505.00</b>	<b>1'894'486.70</b>	<b>6'046'139.00</b>
	Nettoertrag	5'019'240.00		4'641'205.00		4'151'652.30	
<b>91</b>	<b>Steuern</b>	<b>34'000.00</b>	<b>5'382'700.00</b>	<b>50'700.00</b>	<b>5'144'150.00</b>	<b>21'656.95</b>	<b>5'202'944.30</b>
	Nettoertrag	5'348'700.00		5'093'450.00		5'181'287.35	
<b>910</b>	<b>Steuern</b>	<b>34'000.00</b>	<b>5'382'700.00</b>	<b>50'700.00</b>	<b>5'144'150.00</b>	<b>21'656.95</b>	<b>5'202'944.30</b>
	Nettoertrag	5'348'700.00		5'093'450.00		5'181'287.35	
<b>9100</b>	<b>Allgemeine Gemeindesteuern</b>	<b>31'200.00</b>	<b>4'623'300.00</b>	<b>43'900.00</b>	<b>4'488'150.00</b>	<b>20'560.65</b>	<b>4'442'151.00</b>
3180.02	WB gef. Steuerguthaben	15'000.00		25'000.00		1'800.00	
3181.02	Forderungsverluste/Erlasse allgemeine Gemeindesteuern	16'200.00		18'900.00		18'760.65	
4000.00	Einkommenssteuern		4'014'000.00		3'875'000.00		3'665'326.10
4000.20	Nachsteuern und Bussen Einkommenssteuern		8'000.00		7'000.00		4'451.30
4000.40	Aktive Steuerauscheidungen Einkommen		43'000.00		43'300.00		33'782.35
4000.50	Passive Steuerauscheidungen Einkommen		-210'200.00		-238'800.00		-170'997.85
4000.60	Pauschale Steueranrechnungen natürliche Personen		2'300.00		2'300.00		-7'593.75
4000.70	Rück. Steuerteilungen nat. Personen						57'600.00
4001.00	Vermögenssteuern		616'000.00		650'000.00		557'179.85
4001.40	Aktive Steuerauscheidungen Vermögen		17'300.00		14'400.00		22'270.05
4001.50	Passive Steuerauscheidungen Vermögen		-33'000.00		-33'500.00		-32'681.75
4002.00	Quellensteuern		51'400.00		40'000.00		58'494.25
4002.10	Quellensteuern ausserh. Ertragsabrg. (BGSA) Grenzgänger)		1'000.00		900.00		1'358.85
4010.00	Gewinnsteuern		131'000.00		141'000.00		136'348.75
4010.40	Aktive Steuerauscheidungen Gewinnsteuern		19'900.00		12'500.00		63'277.50
4010.50	Passive Steuerauscheidungen Gewinnsteuern		-51'000.00		-35'900.00		-100'437.15
4010.70	Rückst. Steuerteilungen jur. Personen						47'000.00
4010.72	Rückst. Steuern jur. Personen						101'600.00
4011.00	Kapitalsteuern		2'300.00		750.00		445.20
4011.40	Aktive Steuerauscheidungen Kapitalsteuern		2'000.00		4'000.00		31.10
4011.50	Passive Steuerauscheidungen Kapitalsteuern		-200.00		-200.00		
4019.00	Holdingssteuern				400.00		
4029.00	Eingang abgeschriebene Steuern		9'500.00		5'000.00		4'696.20
<b>9101</b>	<b>Sondersteuern</b>	<b>2'600.00</b>	<b>276'800.00</b>	<b>6'300.00</b>	<b>196'000.00</b>	<b>938.00</b>	<b>298'182.55</b>
3181.03	Forderungsverluste/Erlasse Sondersteuern	2'600.00		6'300.00		938.00	

## Erfolgsrechnung

		Budget 2024		Budget 2023		Rechnung 2022	
		Aufwand	Ertrag	Aufwand	Ertrag	Aufwand	Ertrag
4022.00	Grundstückgewinnsteuern		124'000.00		76'000.00		155'304.60
4022.10	Sonderveranlagungen		152'800.00		120'000.00		142'877.95
<b>9102</b>	<b>Liegenschaftssteuern</b>	<b>200.00</b>	<b>482'600.00</b>	<b>500.00</b>	<b>460'000.00</b>	<b>158.30</b>	<b>462'610.75</b>
3181.04	Forderungsverluste/Erlasse	200.00		500.00		158.30	
4021.00	Liegenschaftssteuern		482'600.00		460'000.00		462'610.75
<b>93</b>	<b>Finanz- und Lastenausgleich</b>	<b>770'100.00</b>	<b>17'500.00</b>	<b>864'500.00</b>	<b>14'500.00</b>	<b>781'713.00</b>	<b>16'072.00</b>
	Nettoaufwand		752'600.00		850'000.00		765'641.00
<b>930</b>	<b>Finanz- und Lastenausgleich</b>	<b>770'100.00</b>	<b>17'500.00</b>	<b>864'500.00</b>	<b>14'500.00</b>	<b>781'713.00</b>	<b>16'072.00</b>
	Nettoaufwand		752'600.00		850'000.00		765'641.00
<b>9300</b>	<b>Finanz- und Lastenausgleich</b>	<b>770'100.00</b>	<b>17'500.00</b>	<b>864'500.00</b>	<b>14'500.00</b>	<b>781'713.00</b>	<b>16'072.00</b>
3621.60	Lastenausgleich neue Aufgabenteilung	330'000.00		314'500.00		307'773.00	
3622.70	Disparitätenabbau Gemeinden	440'100.00		550'000.00		473'940.00	
4621.60	Soziodemografischer Zuschuss		13'500.00		10'500.00		12'242.00
4910.01	Int. Verrechnung von DL		4'000.00		4'000.00		3'830.00
<b>95</b>	<b>Ertragsanteile, übrige</b>		<b>7'000.00</b>		<b>4'700.00</b>		<b>58'978.70</b>
	Nettoertrag	7'000.00		4'700.00		58'978.70	
<b>950</b>	<b>Ertragsanteile, übrige</b>		<b>7'000.00</b>		<b>4'700.00</b>		<b>58'978.70</b>
	Nettoertrag	7'000.00		4'700.00		58'978.70	
<b>9500</b>	<b>Ertragsanteile, übrige</b>		<b>7'000.00</b>		<b>4'700.00</b>		<b>58'978.70</b>
4024.00	Erbschafts- und Schenkungssteuern		2'000.00		2'000.00		53'186.10
4600.00	Ertragsanteile Direkter Bundessteuer		5'000.00		2'700.00		5'792.60
<b>96</b>	<b>Vermögens- und Schuldenverwaltung</b>	<b>114'315.00</b>	<b>35'555.00</b>	<b>19'100.00</b>	<b>39'055.00</b>	<b>13'232.35</b>	<b>27'053.75</b>
	Nettoaufwand		78'760.00				
	Nettoertrag			19'955.00		13'821.40	
<b>961</b>	<b>Zinsen</b>	<b>114'315.00</b>	<b>20'505.00</b>	<b>19'100.00</b>	<b>24'005.00</b>	<b>13'232.35</b>	<b>11'977.80</b>
	Nettoaufwand		93'810.00				1'254.55
	Nettoertrag			4'905.00			
<b>9610</b>	<b>Zinsen</b>	<b>114'315.00</b>	<b>20'505.00</b>	<b>19'100.00</b>	<b>24'005.00</b>	<b>13'232.35</b>	<b>11'977.80</b>
3181.05	Abschreibungen (Verzugszins)	600.00		600.00		554.45	
3401.01	Verzinsung kurzfristige Finanzverbindlichkeiten			2'000.00		2'503.10	

## Erfolgsrechnung

		Budget 2024		Budget 2023		Rechnung 2022	
		Aufwand	Ertrag	Aufwand	Ertrag	Aufwand	Ertrag
3406.01	Verzinsung langfristige Finanzverbindlichkeiten	105'400.00		11'000.00		5'924.20	
3409.01	Übrige Passivzinsen	15.00					
3409.09	Interne Verrechnung von kalk. Zinsen (Gemeindewerke)	3'950.00					
3499.01	Vergütungszinsen	4'000.00		5'500.00		4'250.60	
3940.01	Interne Verrechnung von kalk. Zinsen und Finanzaufwand	350.00					
4401.01	Verzugszinsen		20'500.00		24'000.00		11'974.30
4407.01	Zinsen langfristige Finanzanlagen		5.00		5.00		3.50
<b>963</b>	<b>Liegenschaften des Finanzvermögens</b>		<b>15'050.00</b>		<b>15'050.00</b>		<b>15'075.95</b>
	Nettoertrag	15'050.00		15'050.00		15'075.95	
<b>9630</b>	<b>Liegenschaften des Finanzvermögens</b>		<b>15'050.00</b>		<b>15'050.00</b>		<b>15'075.95</b>
4430.01	Pacht- und Mietzinse Liegenschaften FV		1'650.00		1'650.00		1'662.55
4430.02	Baurechtszinsen Liegenschaften FV		13'400.00		13'400.00		13'413.40
<b>97</b>	<b>Rückverteilungen</b>		<b>500.00</b>		<b>500.00</b>		<b>630.25</b>
	Nettoertrag	500.00		500.00		630.25	
<b>971</b>	<b>Rückverteilungen aus CO2-Abgabe</b>		<b>500.00</b>		<b>500.00</b>		<b>630.25</b>
	Nettoertrag	500.00		500.00		630.25	
<b>9710</b>	<b>Rückverteilung aus CO2-Abgabe</b>		<b>500.00</b>		<b>500.00</b>		<b>630.25</b>
4699.10	Rückverteilungen aus CO2-Abgabe		500.00		500.00		630.25
<b>99</b>	<b>Nicht aufgeteilte Posten</b>	<b>741'100.00</b>	<b>1'235'500.00</b>	<b>741'000.00</b>	<b>1'113'600.00</b>	<b>1'077'884.40</b>	<b>740'460.00</b>
	Nettoaufwand						337'424.40
	Nettoertrag	494'400.00		372'600.00			
<b>990</b>	<b>Nicht aufgeteilte Posten</b>	<b>165'700.00</b>	<b>165'100.00</b>	<b>165'600.00</b>	<b>165'100.00</b>	<b>156'411.75</b>	<b>165'091.00</b>
	Nettoaufwand		600.00		500.00		
	Nettoertrag					8'679.25	
<b>9900</b>	<b>Nicht aufgeteilte Posten</b>	<b>165'700.00</b>	<b>165'100.00</b>	<b>165'600.00</b>	<b>165'100.00</b>	<b>156'411.75</b>	<b>165'091.00</b>
3180.01	WB gef. Guthaben SteuerHH	600.00		500.00		-8'679.25	
3300.99	Planm. Abschr. VV vor HRM2	165'100.00		165'100.00		165'091.00	
4893.01	Entnahmen aus Vorfinanzierungen des EK		165'100.00		165'100.00		165'091.00
<b>995</b>	<b>Neutrale Aufwendungen und Erträge</b>	<b>575'400.00</b>	<b>575'400.00</b>	<b>575'400.00</b>	<b>575'400.00</b>	<b>575'369.00</b>	<b>575'369.00</b>
<b>9950</b>	<b>Neutrale Aufwendungen und Erträge</b>	<b>575'400.00</b>	<b>575'400.00</b>	<b>575'400.00</b>	<b>575'400.00</b>	<b>575'369.00</b>	<b>575'369.00</b>

## Erfolgsrechnung

		Budget 2024		Budget 2023		Rechnung 2022	
		Aufwand	Ertrag	Aufwand	Ertrag	Aufwand	Ertrag
3893.01	Einlagen in Vorfinanzierungen des EK	575'400.00		575'400.00		575'369.00	
4896.00	Entnahmen aus Neubewertungsreserve		575'400.00		575'400.00		575'369.00
<b>999</b>	<b>Abschluss</b>		<b>495'000.00</b>		<b>373'100.00</b>	<b>346'103.65</b>	
	Nettoaufwand						346'103.65
	Nettoertrag	495'000.00		373'100.00			
<b>9990</b>	<b>Abschluss</b>		<b>495'000.00</b>		<b>373'100.00</b>	<b>346'103.65</b>	
9000.01	Ertragsüberschuss					346'103.65	
9001.01	Aufwandüberschuss		495'000.00		373'100.00		

## Erfolgsrechnung

		Budget 2024		Budget 2023		Rechnung 2022	
		Aufwand	Ertrag	Aufwand	Ertrag	Aufwand	Ertrag
	<b>Erfolgsrechnung</b>	<b>11'223'145.00</b>	<b>11'223'145.00</b>	<b>11'166'015.00</b>	<b>11'166'015.00</b>	<b>9'727'988.21</b>	<b>9'727'988.21</b>
<b>3</b>	<b>Aufwand</b>	<b>11'119'245.00</b>		<b>11'166'015.00</b>		<b>9'309'689.60</b>	
<b>30</b>	<b>Personalaufwand</b>	<b>1'072'200.00</b>		<b>1'000'135.00</b>		<b>1'002'433.10</b>	
<b>300</b>	<b>Behörden und Kommissionen</b>	<b>141'990.00</b>		<b>123'085.00</b>		<b>91'220.00</b>	
<b>3000</b>	<b>Löhne, Tag- und Sitzungsgelder an Behörden und Kom..</b>	<b>141'990.00</b>		<b>123'085.00</b>		<b>91'220.00</b>	
3000.01	Löhne, Sitzungsgelder an GR	62'000.00		59'200.00		54'390.00	
3000.02	Löhne, Sitzungsgelder an Komm.	79'990.00		63'885.00		36'830.00	
<b>301</b>	<b>Löhne des Verwaltungs- und Betriebspersonals</b>	<b>763'000.00</b>		<b>729'800.00</b>		<b>766'893.20</b>	
<b>3010</b>	<b>Löhne des Verwaltungs- und Betriebspersonals</b>	<b>763'000.00</b>		<b>729'800.00</b>		<b>766'893.20</b>	
3010.01	Löhne des Verw./Betriebspersonals	763'000.00		716'400.00		711'465.00	
3010.41	Löhne des Verw./Betriebspersonals			13'400.00		55'428.20	
<b>305</b>	<b>Arbeitgeberbeiträge</b>	<b>141'140.00</b>		<b>120'290.00</b>		<b>126'384.40</b>	
<b>3050</b>	<b>AG-Beitr.AHV,IV,EO,ALV,Verwaltungskosten</b>	<b>58'100.00</b>		<b>50'125.00</b>		<b>52'643.80</b>	
3050.01	AG-Beiträge Sozialversicherungen	58'100.00		49'245.00		49'163.20	
3050.41	AG-Beiträge Sozialversicherungen			880.00		3'480.60	
<b>3052</b>	<b>AG-Beiträge an Pensionskassen</b>	<b>54'470.00</b>		<b>43'900.00</b>		<b>46'846.80</b>	
3052.01	AG-Beiträge an Pensionskassen	54'470.00		42'800.00		42'649.80	
3052.41	AG-Beiträge an Pensionskassen			1'100.00		4'197.00	
<b>3053</b>	<b>AG-Beiträge an Unfallversicherungen</b>	<b>5'010.00</b>		<b>4'760.00</b>		<b>4'875.90</b>	
3053.01	AG-Beiträge an Unfallversicherungen	5'010.00		4'670.00		4'548.90	
3053.41	AG-Beiträge an Unfallversicherungen			90.00		327.00	
<b>3054</b>	<b>AG-Beiträge an Familienausgleichskasse</b>	<b>13'610.00</b>		<b>12'075.00</b>		<b>12'196.45</b>	
3054.01	AG-Beiträge an Familienausgleichskasse	13'610.00		11'875.00		11'391.50	
3054.41	AG-Beiträge an Familienausgleichskasse			200.00		804.95	
<b>3055</b>	<b>AG-Beiträge an Krankentaggeldvers.</b>	<b>9'950.00</b>		<b>9'430.00</b>		<b>9'821.45</b>	
3055.01	AG-Beiträge an Krankentaggeldversicherungen	9'950.00		9'250.00		9'121.30	
3055.41	AG-Beiträge an Krankentaggeldversicherungen			180.00		700.15	

## Erfolgsrechnung

		Budget 2024		Budget 2023		Rechnung 2022	
		Aufwand	Ertrag	Aufwand	Ertrag	Aufwand	Ertrag
<b>309</b>	<b>Übriger Personalaufwand</b>	<b>26'070.00</b>		<b>26'960.00</b>		<b>17'935.50</b>	
<b>3090</b>	<b>Aus- und Weiterbildung des Personals</b>	<b>22'370.00</b>		<b>23'680.00</b>		<b>14'882.45</b>	
3090.01	Aus- und Weiterbildung des Personals	22'370.00		23'680.00		14'882.45	
<b>3091</b>	<b>Personalwerbung</b>	<b>1'500.00</b>		<b>1'500.00</b>			
3091.01	Personalwerbung	1'500.00		1'500.00			
<b>3099</b>	<b>Übriger Personalaufwand</b>	<b>2'200.00</b>		<b>1'780.00</b>		<b>3'053.05</b>	
3099.01	Übriger Personalaufwand	2'200.00		1'780.00		3'053.05	
<b>31</b>	<b>Sach- und übriger Betriebsaufwand</b>	<b>3'228'840.00</b>		<b>3'755'740.00</b>		<b>2'193'910.07</b>	
<b>310</b>	<b>Material-/Warenaufwand</b>	<b>1'778'835.00</b>		<b>2'302'850.00</b>		<b>1'027'403.52</b>	
<b>3100</b>	<b>Büromaterial</b>	<b>10'115.00</b>		<b>10'050.00</b>		<b>8'690.45</b>	
3100.01	Büromaterial	8'115.00		9'050.00		7'185.40	
3100.41	Büromaterial	2'000.00		1'000.00		1'505.05	
<b>3101</b>	<b>Betriebs-, Verbrauchsmaterial</b>	<b>1'670'000.00</b>		<b>2'192'900.00</b>		<b>930'764.80</b>	
3101.01	Betriebs-, Verbrauchsmaterial	15'700.00		24'200.00		15'786.10	
3101.02	Betriebs-, Verbrauchsmaterial Strassenunterhalt	7'500.00		7'500.00		5'206.60	
3101.03	Betriebs-, Verbrauchsmaterial Treibstoffe	3'000.00		4'000.00		413.85	
3101.04	Strassensignalisation	2'500.00		2'500.00		1'179.90	
3101.31	Betriebs-, Verbrauchsmaterial	9'300.00		9'100.00		6'693.65	
3101.41	BKW Netznutzungsentgelt	275'000.00		290'000.00		225'068.47	
3101.42	Energieankauf	953'000.00		1'502'600.00		414'658.18	
3101.43	Swissgrid Systemdienstleistungen	111'000.00		30'000.00		8'882.95	
3101.44	Bundesabgaben KEV / SGF	130'000.00		150'000.00		127'695.45	
3101.45	Energieankauf mit Herkunftsnachweis	19'000.00		3'000.00		2'008.60	
3101.46	Energierücklieferung Solaranlagen	144'000.00		170'000.00		123'171.05	
<b>3102</b>	<b>Drucksachen, Publikationen</b>	<b>15'160.00</b>		<b>13'050.00</b>		<b>14'287.80</b>	
3102.01	Drucksachen, Publikationen	8'460.00		5'950.00		8'395.85	
3102.02	Schulbus	6'100.00		6'000.00		5'731.95	
3102.31	Drucksachen, Publikationen			500.00			
3102.41	Drucksachen, Publikationen	600.00		600.00		160.00	
<b>3103</b>	<b>Fachliteratur, Zeitschriften</b>	<b>5'130.00</b>		<b>5'200.00</b>		<b>6'062.25</b>	



## Erfolgsrechnung

		Budget 2024		Budget 2023		Rechnung 2022	
		Aufwand	Ertrag	Aufwand	Ertrag	Aufwand	Ertrag
3103.01	Fachliteratur, Zeitschriften	5'130.00		5'200.00		6'062.25	
<b>3104</b>	<b>Lehrmittel</b>	<b>76'550.00</b>		<b>79'770.00</b>		<b>66'317.92</b>	
3104.01	Lehrmittel	58'760.00		61'500.00		51'608.12	
3104.02	Lehrmittel Gestalten	14'620.00		15'100.00		11'820.20	
3104.03	Lehrmittel IBEM	3'170.00		3'170.00		2'889.60	
<b>3109</b>	<b>Übriger Material- und Warenaufwand</b>	<b>1'880.00</b>		<b>1'880.00</b>		<b>1'280.30</b>	
3109.01	Übr. Material-/Warenaufwand	1'880.00		1'880.00		1'280.30	
<b>311</b>	<b>Nicht aktivierbare Anlagen</b>	<b>130'150.00</b>		<b>95'760.00</b>		<b>43'449.95</b>	
<b>3110</b>	<b>Büromöbel und Geräte</b>	<b>55'400.00</b>		<b>33'760.00</b>		<b>24'009.60</b>	
3110.01	Anschaffung Büromobiliar, Büromaschinen	2'000.00		5'300.00		285.00	
3110.02	Anschaffung Schulmobiliar	53'400.00		28'460.00		23'724.60	
<b>3111</b>	<b>Maschinen, Geräte und Fahrzeuge</b>	<b>40'850.00</b>		<b>39'800.00</b>		<b>10'248.05</b>	
3111.01	Anschaffung Maschinen, Geräte, Fahrzeuge	40'850.00		39'800.00		10'248.05	
<b>3112</b>	<b>Kleider, Wäsche, Vorhänge</b>	<b>1'500.00</b>		<b>1'600.00</b>		<b>1'554.95</b>	
3112.01	Dienstkleider	1'500.00		1'600.00		1'554.95	
<b>3113</b>	<b>Hardware</b>	<b>22'900.00</b>		<b>14'000.00</b>		<b>7'637.35</b>	
3113.01	Anschaffung Hardware	22'900.00		14'000.00		7'637.35	
<b>3118</b>	<b>Immateriellen Anlagen</b>	<b>9'500.00</b>		<b>6'600.00</b>			
3118.01	Software, Lizenzen (Anschaffungen)			6'600.00			
3118.41	Software, Lizenzen (Anschaffungen)	9'500.00					
<b>312</b>	<b>Ver-/Entsorgung LS Verwaltungsvermögen</b>	<b>113'900.00</b>		<b>121'300.00</b>		<b>87'808.25</b>	
<b>3120</b>	<b>Ver-/Entsorgung LS Verwaltungsvermögen</b>	<b>113'900.00</b>		<b>121'300.00</b>		<b>87'808.25</b>	
3120.01	Ver-/Entsorgung Liegenschaften Verw.vermögen	75'200.00		82'800.00		54'953.70	
3120.02	Energie öffentliche Beleuchtung	19'700.00		19'400.00		14'571.95	
3120.03	Regenabwassergebühren auf Gemeindestrassen	19'000.00		19'100.00		18'282.60	
<b>313</b>	<b>Dienstleistungen/Honorare</b>	<b>720'185.00</b>		<b>741'080.00</b>		<b>485'205.78</b>	
<b>3130</b>	<b>Dienstleistungen Dritter</b>	<b>325'355.00</b>		<b>380'250.00</b>		<b>299'535.58</b>	
3130.01	Dienstleistungen Dritter	39'600.00		49'400.00		38'369.38	

## Erfolgsrechnung

		Budget 2024		Budget 2023		Rechnung 2022	
		Aufwand	Ertrag	Aufwand	Ertrag	Aufwand	Ertrag
3130.02	Telefon, Porto, Post-/Bankspesen	18'640.00		18'850.00		14'367.43	
3130.03	Baubewilligungsverfahren	32'000.00		32'000.00		35'109.10	
3130.04	Einwohner-/Fremdenkontrolle, Einbürgerungen	7'500.00		7'500.00		7'181.50	
3130.05	Mitglieder-/Verbandsbeiträge	7'025.00		6'550.00		6'154.60	
3130.06	Anlässe, Veranstaltungen	30'130.00		76'150.00		15'395.15	
3130.07	Betriebskosten	500.00		800.00		646.10	
3130.08	Mahlzeiten, Verpflegung	58'560.00		66'600.00		62'130.80	
3130.21	Dienstleistungen Dritter	800.00		1'000.00		757.20	
3130.22	Anschlüsse an öffentliches Abwassernetz	1'000.00		1'000.00		8'240.75	
3130.31	Dienstleistungen Dritter	500.00		400.00		463.10	
3130.32	Hauskehricht	43'000.00		45'000.00		42'711.85	
3130.33	Grünabfuhr	33'600.00		28'400.00		30'957.30	
3130.34	Separatsammlungen (Glas, Metall, Papier, Öl, etc.)	16'800.00		17'100.00		16'207.75	
3130.41	Dienstleistungen Dritter, IT-Support	11'000.00		7'000.00		2'191.65	
3130.42	Telefon, Porto, Post-/Bankspesen	2'700.00		500.00		2'424.32	
3130.43	Hausanschlussleitungen	20'000.00		20'000.00		15'927.60	
3130.44	Installationskontrollen	2'000.00		2'000.00		300.00	
<b>3131</b>	<b>Planungen und Projektierungen Dritter</b>	<b>25'000.00</b>		<b>20'000.00</b>		<b>26'306.40</b>	
3131.01	Planungen/Projektierungen Dritter	25'000.00		20'000.00		26'306.40	
<b>3132</b>	<b>Honor.ext.Berater,Gutachter,Fachexp.etc.</b>	<b>307'400.00</b>		<b>290'400.00</b>		<b>111'855.60</b>	
3132.01	Honorare externe Berater, etc.	97'700.00		109'500.00		41'781.60	
3132.21	Honorare externe Berater, etc.	28'400.00		28'400.00		7'727.25	
3132.41	Honorare externe Berater, etc.	87'500.00		87'500.00		62'346.75	
3132.42	Dienstleistung externe Betriebsführung	93'800.00		65'000.00			
<b>3133</b>	<b>Informatik-Nutzungsaufwand</b>	<b>23'000.00</b>		<b>18'900.00</b>		<b>17'776.40</b>	
3133.01	Informatik-Nutzungsaufwand (Rechenzentrum RIO)	23'000.00		18'900.00		17'776.40	
<b>3134</b>	<b>Sachversicherungsprämien</b>	<b>36'930.00</b>		<b>29'030.00</b>		<b>27'189.35</b>	
3134.01	Sachversicherungsprämien	33'330.00		25'380.00		23'680.70	
3134.41	Sachversicherungsprämien	3'600.00		3'650.00		3'508.65	
<b>3137</b>	<b>Steuern und Abgaben</b>	<b>2'500.00</b>		<b>2'500.00</b>		<b>2'542.45</b>	
3137.01	Steuern und Abgaben	2'500.00		2'500.00		2'542.45	
<b>314</b>	<b>Baulicher/betrieblicher Unterhalt</b>	<b>254'300.00</b>		<b>259'060.00</b>		<b>359'995.56</b>	
<b>3140</b>	<b>Unterhalt an Grundstücken</b>			<b>100'000.00</b>		<b>207'329.60</b>	

## Erfolgsrechnung

		Budget 2024		Budget 2023		Rechnung 2022	
		Aufwand	Ertrag	Aufwand	Ertrag	Aufwand	Ertrag
3140.01	Hubelzelg - Sanierung			100'000.00		207'329.60	
<b>3141</b>	<b>Unterhalt Strassen/Verkehrswege</b>	<b>65'600.00</b>		<b>45'900.00</b>		<b>28'194.75</b>	
3141.01	Unterhalt Strassen / Verkehrswege	52'000.00		27'300.00		18'532.55	
3141.02	Strassenreinigung	13'600.00		18'600.00		9'662.20	
<b>3142</b>	<b>Unterhalt Wasserbau</b>	<b>2'000.00</b>		<b>32'000.00</b>			
3142.01	Unterhalt Wasserbau	2'000.00		32'000.00			
<b>3143</b>	<b>Unterhalt übrige Tiefbauten</b>	<b>82'000.00</b>		<b>37'000.00</b>		<b>69'799.05</b>	
3143.21	Unterhalt übrige Tiefbauten	27'000.00		27'000.00		21'442.15	
3143.41	Unterhalt Leitungsnetz 0,4 kV	45'000.00		10'000.00		48'356.90	
3143.42	Unterhalt Leitungsnetz 16 kV	10'000.00					
<b>3144</b>	<b>Unterhalt Hochbauten, Gebäude</b>	<b>79'900.00</b>		<b>34'560.00</b>		<b>37'512.31</b>	
3144.01	Unterhalt Hochbauten, Gebäude	79'900.00		34'560.00		37'512.31	
<b>3149</b>	<b>Unterhalt übrige Sachanlagen</b>	<b>24'800.00</b>		<b>9'600.00</b>		<b>17'159.85</b>	
3149.01	Unterhalt Spielplätze	2'300.00		4'300.00		1'203.00	
3149.02	Unterhalt Knebelburg	500.00		500.00		578.10	
3149.03	Unterhalt öffentliche Beleuchtung	22'000.00		4'800.00		15'378.75	
<b>315</b>	<b>Unterhalt Mobilien u.immater.Anlagen</b>	<b>107'490.00</b>		<b>97'760.00</b>		<b>78'066.05</b>	
<b>3150</b>	<b>Unterhalt Büromöbel und Geräte</b>	<b>4'700.00</b>		<b>4'100.00</b>		<b>614.10</b>	
3150.01	Unterhalt Büromobiliar, Büromaschinen/-geräte	800.00		500.00		195.50	
3150.02	Unterhalt Schulmobiliar	3'900.00		3'600.00		418.60	
<b>3151</b>	<b>Unterh.App.,Masch.,Geräte,Fahrz.,Werkz.</b>	<b>22'700.00</b>		<b>20'700.00</b>		<b>23'009.35</b>	
3151.01	Unterhalt Maschinen, Geräte, Fahrzeuge	12'700.00		10'700.00		8'883.95	
3151.41	Unterhalt Zähler, Stichprobenprüfungen	10'000.00		10'000.00		14'125.40	
<b>3158</b>	<b>Unterhalt immaterielle Anlagen</b>	<b>77'590.00</b>		<b>71'960.00</b>		<b>54'442.60</b>	
3158.01	Unterhalt immaterielle Anlagen (Software)	77'590.00		71'960.00		54'442.60	
<b>3159</b>	<b>Unterhalt übrige mobile Anlagen</b>	<b>2'500.00</b>		<b>1'000.00</b>			
3159.31	Unterhalt übrige mobile Anlagen	2'500.00		1'000.00			
<b>316</b>	<b>Mieten, Leasing, Pachten, Benützungsgb.</b>	<b>12'500.00</b>		<b>13'870.00</b>		<b>9'641.25</b>	

## Erfolgsrechnung

		Budget 2024		Budget 2023		Rechnung 2022	
		Aufwand	Ertrag	Aufwand	Ertrag	Aufwand	Ertrag
<b>3160</b>	<b>Miete und Pacht Liegenschaften</b>	<b>500.00</b>		<b>500.00</b>		<b>500.00</b>	
3160.01	Miete/Pacht Liegenschaften	500.00		500.00		500.00	
<b>3161</b>	<b>Mieten, Benützungskosten Anlagen</b>	<b>12'000.00</b>		<b>13'370.00</b>		<b>9'141.25</b>	
3161.01	Mieten/Benützungskosten Anlagen	12'000.00		13'370.00		9'141.25	
<b>317</b>	<b>Spesenentschädigungen</b>	<b>45'080.00</b>		<b>49'360.00</b>		<b>47'699.75</b>	
<b>3170</b>	<b>Reisekosten und Spesen</b>	<b>17'400.00</b>		<b>16'850.00</b>		<b>15'901.60</b>	
3170.01	Reisekosten/Spesen	16'900.00		16'750.00		15'445.05	
3170.41	Reisekosten/Spesen	500.00		100.00		456.55	
<b>3171</b>	<b>Exkursionen, Schulreisen und Lager</b>	<b>27'680.00</b>		<b>32'510.00</b>		<b>31'798.15</b>	
3171.01	Exkursionen, Schulreisen, Lager	27'680.00		32'510.00		31'798.15	
<b>318</b>	<b>Wertberichtigungen auf Forderungen</b>	<b>42'400.00</b>		<b>55'700.00</b>		<b>35'210.31</b>	
<b>3180</b>	<b>Wertberichtigungen auf Forderungen</b>	<b>19'450.00</b>		<b>27'200.00</b>		<b>-3'478.17</b>	
3180.01	WB gef. Guthaben SteuerHH	700.00		500.00		-8'539.25	
3180.02	WB gef. Steuerguthaben	15'000.00		25'000.00		1'800.00	
3180.21	WB gef. Guthaben Abwasser	600.00		1'000.00		209.28	
3180.31	WB gef. Guthaben Kehricht	150.00		200.00		35.00	
3180.41	WB gef. Guthaben Elektrizität	3'000.00		500.00		3'016.80	
<b>3181</b>	<b>Tatsächliche Forderungsverluste</b>	<b>22'950.00</b>		<b>28'500.00</b>		<b>38'688.48</b>	
3181.01	Tatsächliche Forderungsverluste	1'150.00		1'000.00		1'093.53	
3181.02	Forderungsverluste/Erlasse allgemeine Gemeindesteuern	16'200.00		18'900.00		18'760.65	
3181.03	Forderungsverluste/Erlasse Sondersteuern	2'600.00		6'300.00		938.00	
3181.04	Forderungsverluste/Erlasse	200.00		500.00		158.30	
3181.05	Abschreibungen (Verzugszins)	600.00		600.00		554.45	
3181.21	Tatsächliche Forderungsverluste	1'000.00		500.00		2'657.35	
3181.31	Tatsächliche Forderungsverluste	200.00		200.00		210.00	
3181.41	Tatsächliche Forderungsverluste	1'000.00		500.00		14'316.20	
<b>319</b>	<b>Verschiedener Betriebsaufwand</b>	<b>24'000.00</b>		<b>19'000.00</b>		<b>19'429.65</b>	
<b>3199</b>	<b>Übriger Betriebsaufwand</b>	<b>24'000.00</b>		<b>19'000.00</b>		<b>19'429.65</b>	
3199.01	Gemeinderatskredit	24'000.00		19'000.00		19'429.65	
<b>33</b>	<b>Abschreibungen Verwaltungsvermögen</b>	<b>565'660.00</b>		<b>516'840.00</b>		<b>403'703.60</b>	

## Erfolgsrechnung

		Budget 2024		Budget 2023		Rechnung 2022	
		Aufwand	Ertrag	Aufwand	Ertrag	Aufwand	Ertrag
<b>330</b>	<b>Sachanlagen VV</b>	<b>500'260.00</b>		<b>454'940.00</b>		<b>391'359.25</b>	
<b>3300</b>	<b>Planm.Abschreibungen Sachanlagen</b>	<b>500'260.00</b>		<b>454'940.00</b>		<b>391'359.25</b>	
3300.10	Planm. Abschr. SA, Strassen	24'700.00		28'300.00		7'729.75	
3300.32	Planm. Abschr, übrige Tiefbauten AW	18'300.00		19'500.00		14'260.35	
3300.34	Planm. Abschr. übrige Tiefbauten EAB	1'300.00				617.35	
3300.40	Planm. Abschr. SA, Hochbauten	137'900.00		101'900.00		101'872.00	
3300.44	Planm. Abschr. SA, Hochbauten EAB	36'800.00		29'500.00		16'770.45	
3300.60	Planm. Abschr. SA, Mobilien VV	69'960.00		66'740.00		49'875.00	
3300.64	Planm. Abschr. SA, Mobilien VV EAB	15'600.00		13'800.00		4'560.00	
3300.90	Planm. Abschr. SA, übr. Sachanlagen	12'500.00		12'000.00		12'438.35	
3300.94	Planm. Abschr. übr. SA / best. VV EAB	18'100.00		18'100.00		18'145.00	
3300.99	Planm. Abschr. VV vor HRM2	165'100.00		165'100.00		165'091.00	
<b>332</b>	<b>Abschreibungen immaterielle Anlagen</b>	<b>65'400.00</b>		<b>61'900.00</b>		<b>12'344.35</b>	
<b>3320</b>	<b>Planm.Abschreibungen immat.Anlagen</b>	<b>65'400.00</b>		<b>61'900.00</b>		<b>12'344.35</b>	
3320.90	Planm. Abschr. übr. immat. Anlagen	43'500.00		40'000.00		3'478.35	
3320.94	Planm. Abschr. übr. immat. Anlagen EAB	21'900.00		21'900.00		8'866.00	
<b>34</b>	<b>Finanzaufwand</b>	<b>113'365.00</b>		<b>18'500.00</b>		<b>12'677.90</b>	
<b>340</b>	<b>Zinsaufwand</b>	<b>109'365.00</b>		<b>13'000.00</b>		<b>8'427.30</b>	
<b>3401</b>	<b>Verzins.kurzfr.Finanzverbindlichkeiten</b>			<b>2'000.00</b>		<b>2'503.10</b>	
3401.01	Verzinsung kurzfristige Finanzverbindlichkeiten			2'000.00		2'503.10	
<b>3406</b>	<b>Verzins.langfr.Finanzverbindlichkeiten</b>	<b>105'400.00</b>		<b>11'000.00</b>		<b>5'924.20</b>	
3406.01	Verzinsung langfristige Finanzverbindlichkeiten	105'400.00		11'000.00		5'924.20	
<b>3409</b>	<b>Übrige Passivzinsen</b>	<b>3'965.00</b>					
3409.01	Übrige Passivzinsen	15.00					
3409.09	Interne Verrechnung von kalk. Zinsen (Gemeindewerke)	3'950.00					
<b>349</b>	<b>Verschiedener Finanzaufwand</b>	<b>4'000.00</b>		<b>5'500.00</b>		<b>4'250.60</b>	
<b>3499</b>	<b>Übriger Finanzaufwand</b>	<b>4'000.00</b>		<b>5'500.00</b>		<b>4'250.60</b>	
3499.01	Vergütungszinsen	4'000.00		5'500.00		4'250.60	

## Erfolgsrechnung

		Budget 2024		Budget 2023		Rechnung 2022	
		Aufwand	Ertrag	Aufwand	Ertrag	Aufwand	Ertrag
<b>35</b>	<b>Einlagen in Fonds/Spez.finanz.</b>	<b>96'600.00</b>		<b>96'600.00</b>		<b>96'587.00</b>	
<b>351</b>	<b>Einlagen in Fonds u.Spez.fin.im EK</b>	<b>96'600.00</b>		<b>96'600.00</b>		<b>96'587.00</b>	
<b>3510</b>	<b>Einlagen in Spezialfinanzierungen EK</b>	<b>96'600.00</b>		<b>96'600.00</b>		<b>96'587.00</b>	
3510.12	Einlage Werterhalt (Wiederbeschaffungswert)	25'600.00		46'600.00		53'358.00	
3510.52	Einlage Werterhalt (Anschlussgebühren)	71'000.00		50'000.00		43'229.00	
<b>36</b>	<b>Transferaufwand</b>	<b>5'427'930.00</b>		<b>5'158'800.00</b>		<b>4'924'602.13</b>	
<b>360</b>	<b>Ertragsanteile an Dritte</b>	<b>114'000.00</b>		<b>130'000.00</b>		<b>113'723.70</b>	
<b>3620</b>	<b>Ertragsanteile an Gde.u.Gde.verbände</b>	<b>114'000.00</b>		<b>130'000.00</b>		<b>113'723.70</b>	
3602.41	Abgabe an die Gemeinde	114'000.00		130'000.00		113'723.70	
<b>361</b>	<b>Entschädigungen an Gemeinwesen</b>	<b>3'099'300.00</b>		<b>2'827'400.00</b>		<b>2'819'111.38</b>	
<b>3611</b>	<b>Entschädigungen an Kantone u. Konkordate</b>	<b>1'953'200.00</b>		<b>1'770'900.00</b>		<b>1'801'074.90</b>	
3611.01	Entschädigungen an Kanton	1'953'200.00		1'770'900.00		1'801'074.90	
<b>3612</b>	<b>Entsch.an Gde. und Gde.verbände</b>	<b>1'146'100.00</b>		<b>1'056'500.00</b>		<b>1'018'036.48</b>	
3612.01	Schulverband Nidau, Integration	133'500.00		142'900.00		116'494.60	
3612.02	Schulgelder	76'000.00		48'600.00		65'246.15	
3612.03	Schulverband Nidau, Sachaufwand	350'000.00		275'000.00		270'484.70	
3612.04	Schulverband Nidau, Lehrergehaltskosten	396'000.00		403'500.00		379'432.00	
3612.05	Beiträge an öffentliche Musikschulen	75'000.00		75'000.00		74'698.60	
3612.06	Regionale AHV-Zweigstelle Ipsach	21'300.00		21'000.00		21'021.80	
3612.07	Sozialdienst Nidau	2'200.00		2'600.00		-1'768.80	
3612.08	Regionaler Sozialdienst Ipsach	32'200.00		29'500.00		25'426.58	
3612.09	Int. Verrechnung von DL Gemeindegewerke			2'100.00		1'200.00	
3612.29	Int. Verrechnung von DL Gemeindegewerke	15'400.00		22'400.00		25'736.00	
3612.31	Kompostieranlage Seeland	15'300.00		17'400.00		15'819.00	
3612.39	Int. Verrechnung von DL Gemeindegewerke	4'400.00		4'700.00		3'445.85	
3612.49	Int. Verrechnung von DL Gemeindegewerke	24'800.00		11'800.00		20'800.00	
<b>362</b>	<b>Finanz-/Lastenausgleich</b>	<b>770'100.00</b>		<b>864'500.00</b>		<b>781'713.00</b>	
<b>3621</b>	<b>Finanz- und Lastenausgleich an Kanton</b>	<b>330'000.00</b>		<b>314'500.00</b>		<b>307'773.00</b>	
3621.60	Lastenausgleich neue Aufgabenteilung	330'000.00		314'500.00		307'773.00	

## Erfolgsrechnung

		Budget 2024		Budget 2023		Rechnung 2022	
		Aufwand	Ertrag	Aufwand	Ertrag	Aufwand	Ertrag
<b>3622</b>	<b>Finanz-u.Lastenausgl.a.Gde.u.Gde.verbände</b>	<b>440'100.00</b>		<b>550'000.00</b>		<b>473'940.00</b>	
3622.70	Disparitätenabbau Gemeinden	440'100.00		550'000.00		473'940.00	
<b>363</b>	<b>Beiträge an Gemeinwesen und Dritte</b>	<b>1'444'530.00</b>		<b>1'336'900.00</b>		<b>1'210'054.05</b>	
<b>3631</b>	<b>Beiträge an Kantone und Konkordate</b>	<b>624'250.00</b>		<b>616'900.00</b>		<b>590'106.05</b>	
3631.01	Gemeindeanteil Lastenausgleich	609'750.00		603'400.00		566'837.00	
3631.02	Beiträge an Kanton	14'500.00		13'500.00		23'269.05	
<b>3632</b>	<b>Beiträge an Gemeinden und Gde.verbände</b>	<b>448'530.00</b>		<b>417'350.00</b>		<b>366'890.45</b>	
3632.01	Beiträge an Gemeinden und Gemeindeverbände	242'980.00		220'350.00		209'234.90	
3632.21	Beitrag Verb. für Kan./Abwasserreinigung (VKA)	162'000.00		149'000.00		116'648.10	
3632.22	Beiträge an Jens, Merzligen, Port, Ipsach	43'550.00		48'000.00		41'007.45	
<b>3634</b>	<b>Beiträge an öffentliche Unternehmungen</b>	<b>153'400.00</b>		<b>149'300.00</b>		<b>115'340.70</b>	
3634.01	Beitrag an Regionale Kulturkonferenz	33'800.00		33'600.00		33'549.00	
3634.02	Beitrag an Regionale Verkehrskonferenz	900.00		900.00		953.00	
3634.03	Beiträge an öffentliche Unternehmungen					39.70	
3634.04	Beitrag an Verein Seeland.Biel/Bienne	9'200.00		8'900.00		8'461.00	
3634.21	Beitrag ARA Region Biel	109'500.00		105'900.00		72'338.00	
<b>3636</b>	<b>Beitr.an priv.Organisat.o.Erwerbszweck</b>	<b>55'550.00</b>		<b>52'300.00</b>		<b>51'428.25</b>	
3636.01	Beiträge an private Organisationen ohne Erwerbszweck	16'000.00		14'000.00		26'838.25	
3636.02	Beiträge an Ortsvereine	6'500.00		8'000.00		6'500.00	
3636.03	Beiträge an Musikgesellschaft, Handharmonikaclub	13'650.00		12'400.00		15'340.00	
3636.04	Ferien(s)pass	16'700.00		16'700.00		1'500.00	
3636.41	Beiträge an private Organisationen ohne Erwerbszweck	2'700.00		1'200.00		1'250.00	
<b>3637</b>	<b>Beiträge an private Haushalte</b>	<b>162'800.00</b>		<b>101'050.00</b>		<b>86'288.60</b>	
3637.01	Schulzahnärztliche Untersuchungskosten	4'500.00		4'500.00		4'036.20	
3637.02	Beiträge an private Haushalte	158'300.00		96'550.00		82'252.40	
<b>38</b>	<b>Ausserordentlicher Aufwand</b>	<b>595'400.00</b>		<b>599'400.00</b>		<b>657'745.80</b>	
<b>389</b>	<b>Einlagen in das Eigenkapital</b>	<b>595'400.00</b>		<b>599'400.00</b>		<b>657'745.80</b>	
<b>3893</b>	<b>Einlagen in Vorfinanzierungen des EK</b>	<b>595'400.00</b>		<b>599'400.00</b>		<b>657'745.80</b>	
3893.01	Einlagen in Vorfinanzierungen des EK	575'400.00		575'400.00		575'369.00	
3893.40	Einlage Anschlussgebühren EAB	20'000.00		24'000.00		82'376.80	

## Erfolgsrechnung

		Budget 2024		Budget 2023		Rechnung 2022	
		Aufwand	Ertrag	Aufwand	Ertrag	Aufwand	Ertrag
<b>39</b>	<b>Interne Verrechnungen</b>	<b>19'250.00</b>		<b>20'000.00</b>		<b>18'030.00</b>	
<b>391</b>	<b>Dienstleistungen</b>	<b>18'900.00</b>		<b>20'000.00</b>		<b>18'030.00</b>	
<b>3910</b>	<b>Int.Verr.von Dienstleistungen</b>	<b>18'900.00</b>		<b>20'000.00</b>		<b>18'030.00</b>	
3910.01	Int. Verrechnung von DL	18'900.00		20'000.00		18'030.00	
<b>394</b>	<b>Kalk.Zinsen u.Finanzaufwand</b>	<b>350.00</b>					
<b>3940</b>	<b>Int.Verr.von kalk.Zinsen u.Finanzaufw.</b>	<b>350.00</b>					
3940.01	Interne Verrechnung von kalk. Zinsen und Finanzaufwand	350.00					
<b>4</b>	<b>Ertrag</b>		<b>10'603'925.00</b>		<b>10'360'595.00</b>		<b>9'671'097.14</b>
<b>40</b>	<b>Fiskalertrag</b>		<b>5'393'800.00</b>		<b>5'154'550.00</b>		<b>5'264'670.40</b>
<b>400</b>	<b>Direkte Steuern natürliche Personen</b>		<b>4'509'800.00</b>		<b>4'360'600.00</b>		<b>4'189'189.40</b>
<b>4000</b>	<b>Einkommenssteuern natürliche Personen</b>		<b>3'857'100.00</b>		<b>3'688'800.00</b>		<b>3'582'568.15</b>
4000.00	Einkommenssteuern		4'014'000.00		3'875'000.00		3'665'326.10
4000.20	Nachsteuern und Bussen Einkommenssteuern		8'000.00		7'000.00		4'451.30
4000.40	Aktive Steuerauscheidungen Einkommen		43'000.00		43'300.00		33'782.35
4000.50	Passive Steuerauscheidungen Einkommen		-210'200.00		-238'800.00		-170'997.85
4000.60	Pauschale Steueranrechnungen natürliche Personen		2'300.00		2'300.00		-7'593.75
4000.70	Rück. Steuerteilungen nat. Personen						57'600.00
<b>4001</b>	<b>Vermögenssteuern natürliche Personen</b>		<b>600'300.00</b>		<b>630'900.00</b>		<b>546'768.15</b>
4001.00	Vermögenssteuern		616'000.00		650'000.00		557'179.85
4001.40	Aktive Steuerauscheidungen Vermögen		17'300.00		14'400.00		22'270.05
4001.50	Passive Steuerauscheidungen Vermögen		-33'000.00		-33'500.00		-32'681.75
<b>4002</b>	<b>Quellensteuern natürliche Personen</b>		<b>52'400.00</b>		<b>40'900.00</b>		<b>59'853.10</b>
4002.00	Quellensteuern		51'400.00		40'000.00		58'494.25
4002.10	Quellensteuern ausserh. Ertragsabrg. (BGSA)		1'000.00		900.00		1'358.85
<b>401</b>	<b>Direkte Steuern juristische Personen</b>		<b>104'000.00</b>		<b>122'550.00</b>		<b>248'265.40</b>
<b>4010</b>	<b>Gewinnsteuern juristische Personen</b>		<b>99'900.00</b>		<b>117'600.00</b>		<b>247'789.10</b>
4010.00	Gewinnsteuern		131'000.00		141'000.00		136'348.75
4010.40	Aktive Steuerauscheidungen Gewinnsteuern		19'900.00		12'500.00		63'277.50



## Erfolgsrechnung

		Budget 2024		Budget 2023		Rechnung 2022	
		Aufwand	Ertrag	Aufwand	Ertrag	Aufwand	Ertrag
4010.50	Passive Steuerauscheidungen Gewinnsteuern		-51'000.00		-35'900.00		-100'437.15
4010.70	Rückst. Steuerteilungen jur. Personen						47'000.00
4010.72	Rückst. Steuern jur. Personen						101'600.00
<b>4011</b>	<b>Kapitalsteuern juristische Personen</b>		<b>4'100.00</b>		<b>4'550.00</b>		<b>476.30</b>
4011.00	Kapitalsteuern		2'300.00		750.00		445.20
4011.40	Aktive Steuerauscheidungen Kapitalsteuern		2'000.00		4'000.00		31.10
4011.50	Passive Steuerauscheidungen Kapitalsteuern		-200.00		-200.00		
<b>4019</b>	<b>Übrige direkte Steuern juristische Personen</b>				<b>400.00</b>		
4019.00	Holdingsteuern				400.00		
<b>402</b>	<b>Übrige direkte Steuern</b>		<b>770'900.00</b>		<b>663'000.00</b>		<b>818'675.60</b>
<b>4021</b>	<b>Grundsteuern</b>		<b>482'600.00</b>		<b>460'000.00</b>		<b>462'610.75</b>
4021.00	Liegenschaftssteuern		482'600.00		460'000.00		462'610.75
<b>4022</b>	<b>Vermögensgewinnsteuern</b>		<b>276'800.00</b>		<b>196'000.00</b>		<b>298'182.55</b>
4022.00	Grundstückgewinnsteuern		124'000.00		76'000.00		155'304.60
4022.10	Sonderveranlagungen		152'800.00		120'000.00		142'877.95
<b>4024</b>	<b>Erbschafts- und Schenkungssteuern</b>		<b>2'000.00</b>		<b>2'000.00</b>		<b>53'186.10</b>
4024.00	Erbschafts- und Schenkungssteuern		2'000.00		2'000.00		53'186.10
<b>4029</b>	<b>Eingang abgeschriebene Steuern</b>		<b>9'500.00</b>		<b>5'000.00</b>		<b>4'696.20</b>
4029.00	Eingang abgeschriebene Steuern		9'500.00		5'000.00		4'696.20
<b>403</b>	<b>Besitz- und Aufwandsteuern</b>		<b>9'100.00</b>		<b>8'400.00</b>		<b>8'540.00</b>
<b>4033</b>	<b>Hundesteuer</b>		<b>9'100.00</b>		<b>8'400.00</b>		<b>8'540.00</b>
4033.00	Hundetaxen		9'100.00		8'400.00		8'540.00
<b>42</b>	<b>Entgelte</b>		<b>3'046'000.00</b>		<b>3'112'750.00</b>		<b>2'247'354.49</b>
<b>420</b>	<b>Ersatzabgaben</b>		<b>63'000.00</b>		<b>65'000.00</b>		<b>64'115.50</b>
<b>4200</b>	<b>Ersatzabgaben</b>		<b>63'000.00</b>		<b>65'000.00</b>		<b>64'115.50</b>
4200.01	Ersatzabgaben		63'000.00		65'000.00		64'115.50
<b>421</b>	<b>Gebühren für Amtshandlungen</b>		<b>53'200.00</b>		<b>51'300.00</b>		<b>73'571.65</b>

## Erfolgsrechnung

		Budget 2024		Budget 2023		Rechnung 2022	
		Aufwand	Ertrag	Aufwand	Ertrag	Aufwand	Ertrag
<b>4210</b>	<b>Gebühren für Amtshandlungen</b>		<b>53'200.00</b>		<b>51'300.00</b>		<b>73'571.65</b>
4210.01	Gebühren für Amtshandlungen		16'200.00		16'300.00		20'422.60
4210.02	Gebühren Baubewilligungsverfahren		37'000.00		35'000.00		53'149.05
<b>424</b>	<b>Benützungsgebühren u.Dienstleistungen</b>		<b>2'912'400.00</b>		<b>2'954'900.00</b>		<b>2'076'955.35</b>
<b>4240</b>	<b>Benützungsgebühren und Dienstleistungen</b>		<b>2'912'400.00</b>		<b>2'954'900.00</b>		<b>2'076'955.35</b>
4240.01	Benützungsgebühren und Dienstleistungen		8'800.00		9'300.00		8'739.65
4240.02	Betreuungsgebühren		164'600.00		154'500.00		165'553.00
4240.03	Mahlzeitengebühren		48'500.00		48'500.00		47'664.00
4240.21	Benützungsgebühren		156'000.00		150'000.00		195'956.00
4240.22	Grundgebühren		100'000.00		99'500.00		159'318.30
4240.23	Regenabwassergebühren		65'600.00		65'600.00		64'241.75
4240.24	Anschlussgebühren		71'000.00		50'000.00		43'229.00
4240.25	Anschlüsse öffentliches Abwassernetz		1'000.00		1'000.00		1'486.75
4240.31	Grundgebühren		97'900.00		95'500.00		96'249.00
4240.41	Ertrag Netznutzungsentgelt		625'000.00		520'000.00		433'035.15
4240.42	Ertrag Energieverkauf		1'179'000.00		1'400'000.00		443'038.40
4240.43	Ertrag Swissgrid Systemdienstleistungen		111'000.00		30'000.00		9'097.95
4240.44	Ertrag Bundesabgaben KEV / SGF		130'000.00		150'000.00		130'781.70
4240.45	Ertrag Strom mit Herkunftsnachweis				3'000.00		2'085.05
4240.46	Ertrag Abgabe an die Gemeinde		114'000.00		130'000.00		113'723.70
4240.48	Hausanschlüsse (Kabelanschlussgebühr)		20'000.00		24'000.00		80'379.15
4240.49	Anschlussgebühren, Gebühren Fernablesungen		20'000.00		24'000.00		82'376.80
<b>425</b>	<b>Erlös aus Verkäufen</b>		<b>4'000.00</b>		<b>7'000.00</b>		<b>3'634.00</b>
<b>4250</b>	<b>Verkäufe</b>		<b>4'000.00</b>		<b>7'000.00</b>		<b>3'634.00</b>
4250.01	Verkäufe						-41.00
4250.31	Verkäufe		4'000.00		7'000.00		3'675.00
<b>426</b>	<b>Rückerstattungen</b>		<b>13'300.00</b>		<b>5'850.00</b>		<b>29'077.99</b>
<b>4260</b>	<b>Rückerstattungen und Kostenbeteiligungen Dritter</b>		<b>13'300.00</b>		<b>5'850.00</b>		<b>29'077.99</b>
4260.01	Rückerstattungen und Kostenbeteiligungen Dritter		2'300.00		1'350.00		17'591.16
4260.31	Rückerstattungen und Kostenbeteiligungen Dritter		11'000.00		4'000.00		11'486.83
4260.41	Rückerstattungen und Kostenbeteiligungen Dritter				500.00		
<b>427</b>	<b>Bussen</b>		<b>100.00</b>		<b>100.00</b>		

## Erfolgsrechnung

		Budget 2024		Budget 2023		Rechnung 2022	
		Aufwand	Ertrag	Aufwand	Ertrag	Aufwand	Ertrag
<b>4270</b>	<b>Bussen</b>		<b>100.00</b>		<b>100.00</b>		
4270.01	Bussen		100.00		100.00		
<b>429</b>	<b>Übrige Entgelte</b>				<b>28'600.00</b>		
<b>4290</b>	<b>Übrige Entgelte</b>				<b>28'600.00</b>		
4290.41	Auflösung Deckungsdifferenzen Vorjahre Netz				28'600.00		
<b>43</b>	<b>Verschiedene Erträge</b>		<b>2'950.00</b>		<b>2'950.00</b>		<b>3'030.00</b>
<b>439</b>	<b>Übriger Ertrag</b>		<b>2'950.00</b>		<b>2'950.00</b>		<b>3'030.00</b>
<b>4390</b>	<b>Übriger Ertrag</b>		<b>2'950.00</b>		<b>2'950.00</b>		<b>3'030.00</b>
4390.01	Übriger Ertrag		2'950.00		2'950.00		3'030.00
<b>44</b>	<b>Finanzertrag</b>		<b>52'065.00</b>		<b>49'905.00</b>		<b>39'451.75</b>
<b>440</b>	<b>Zinsertrag</b>		<b>24'455.00</b>		<b>24'005.00</b>		<b>11'977.80</b>
<b>4401</b>	<b>Zinsen Forderungen und Kontokorrente</b>		<b>20'500.00</b>		<b>24'000.00</b>		<b>11'974.30</b>
4401.01	Verzugszinsen		20'500.00		24'000.00		11'974.30
<b>4407</b>	<b>Zinsen langfristige Finanzanlagen</b>		<b>5.00</b>		<b>5.00</b>		<b>3.50</b>
4407.01	Zinsen langfristige Finanzanlagen		5.00		5.00		3.50
<b>4409</b>	<b>Übrige Zinsen von Finanzvermögen</b>		<b>3'950.00</b>				
4409.21	Verrechnete Zinsen		3'900.00				
4409.31	Verrechnete Zinsen		50.00				
<b>443</b>	<b>Liegenschaftenertrag FV</b>		<b>15'050.00</b>		<b>15'050.00</b>		<b>15'075.95</b>
<b>4430</b>	<b>Pacht- und Mietzinse Liegenschaften FV</b>		<b>15'050.00</b>		<b>15'050.00</b>		<b>15'075.95</b>
4430.01	Pacht- und Mietzinse Liegenschaften FV		1'650.00		1'650.00		1'662.55
4430.02	Baurechtszinsen Liegenschaften FV		13'400.00		13'400.00		13'413.40
<b>445</b>	<b>Finanzertrag a.Darlehen u.Beteil.VV</b>		<b>6'300.00</b>		<b>5'600.00</b>		<b>6'195.00</b>
<b>4451</b>	<b>Erträge aus Beteiligungen VV</b>		<b>6'300.00</b>		<b>5'600.00</b>		<b>6'195.00</b>
4451.31	Erträge aus Beteiligungen VV		5'700.00		5'600.00		5'595.00

## Erfolgsrechnung

		Budget 2024		Budget 2023		Rechnung 2022	
		Aufwand	Ertrag	Aufwand	Ertrag	Aufwand	Ertrag
4451.41	Erträge aus Beteiligungen VV		600.00				600.00
<b>447</b>	<b>Liegenschaftenertrag VV</b>		<b>6'260.00</b>		<b>5'250.00</b>		<b>6'203.00</b>
<b>4470</b>	<b>Pacht- und Mietzinse Liegenschaften VV</b>		<b>1'960.00</b>		<b>1'950.00</b>		<b>1'960.00</b>
4470.01	Pacht- und Mietzinse Liegenschaften VV		1'960.00		1'950.00		1'960.00
<b>4472</b>	<b>Vergüt.für Benützungen Liegenschaften VV</b>		<b>4'300.00</b>		<b>3'300.00</b>		<b>4'243.00</b>
4472.01	Vergütung für Benützungen Liegenschaften VV		4'300.00		3'300.00		4'243.00
<b>45</b>	<b>Entnahmen aus Fonds/Spez.finanz.</b>		<b>139'000.00</b>		<b>77'400.00</b>		<b>57'526.63</b>
<b>451</b>	<b>Entnahmen aus Fonds u.Spez.fin.EK</b>		<b>139'000.00</b>		<b>77'400.00</b>		<b>57'526.63</b>
<b>4510</b>	<b>Entnahmen aus Spezialfinanzierungen d.EK</b>		<b>139'000.00</b>		<b>77'400.00</b>		<b>57'526.63</b>
4510.01	Entnahmen aus Spezialfinanzierungen des EK						43'266.28
4510.21	Entnahme aus Spezialfinanzierungen WE		45'300.00		34'500.00		14'260.35
4510.41	Entnahme aus Spezialfinanzierung WE		93'700.00		42'900.00		
<b>46</b>	<b>Transferertrag</b>		<b>921'800.00</b>		<b>953'600.00</b>		<b>1'076'221.62</b>
<b>460</b>	<b>Ertragsanteile</b>		<b>5'000.00</b>		<b>2'700.00</b>		<b>5'792.60</b>
<b>4600</b>	<b>Anteil an Bundeserträgen</b>		<b>5'000.00</b>		<b>2'700.00</b>		<b>5'792.60</b>
4600.00	Ertragsanteile Direkter Bundessteuer		5'000.00		2'700.00		5'792.60
<b>461</b>	<b>Entschädigungen von Gemeinwesen</b>		<b>822'500.00</b>		<b>774'400.00</b>		<b>813'088.01</b>
<b>4611</b>	<b>Entsch. von Kantonen u. Konkordaten</b>		<b>663'900.00</b>		<b>603'400.00</b>		<b>611'828.91</b>
4611.01	Entsch. von Kanton (Lehrerbesoldung)		548'000.00		538'700.00		550'578.45
4611.02	Entsch. von Kanton (Gebühren)		1'000.00		1'400.00		1'384.00
4611.03	Entsch. von Kanton (Betr.gutscheine)		114'900.00		63'300.00		59'866.46
<b>4612</b>	<b>Entsch.v.Gemeinden u.Gde.verbänden</b>		<b>158'600.00</b>		<b>171'000.00</b>		<b>201'259.10</b>
4612.01	Int. Verrechnung von DL Gemeindegewerke		44'600.00		38'900.00		49'981.85
4612.02	Rückerstattung Beiträge		114'000.00		130'000.00		115'859.40
4612.03	SV Nidau - Rückerst. SA/Lehrerkosten						34'217.85
4612.41	Int. Verrechnung von DL Gemeindegewerke				2'100.00		1'200.00
<b>462</b>	<b>Finanz- und Lastenausgleich</b>		<b>13'500.00</b>		<b>10'500.00</b>		<b>12'242.00</b>

## Erfolgsrechnung

		Budget 2024		Budget 2023		Rechnung 2022	
		Aufwand	Ertrag	Aufwand	Ertrag	Aufwand	Ertrag
<b>4621</b>	<b>Finanz- u.Lastenausgl. v.Kantonen u.Konkordaten</b>		<b>13'500.00</b>		<b>10'500.00</b>		<b>12'242.00</b>
4621.60	Soziodemografischer Zuschuss		13'500.00		10'500.00		12'242.00
<b>463</b>	<b>Beiträge von Gemeinwesen und Dritten</b>		<b>80'300.00</b>		<b>165'500.00</b>		<b>244'468.76</b>
<b>4630</b>	<b>Beiträge vom Bund</b>		<b>13'000.00</b>		<b>64'000.00</b>		<b>64'000.00</b>
4630.01	Beiträge vom Bund		13'000.00		64'000.00		64'000.00
<b>4631</b>	<b>Beiträge von Kantonen u. Konkordaten</b>		<b>63'300.00</b>		<b>101'500.00</b>		<b>171'181.85</b>
4631.01	Beiträge von Kanton		63'300.00		101'500.00		171'181.85
<b>4632</b>	<b>Beiträge von Gemeinden u.Gde.verbänden</b>		<b>4'000.00</b>				<b>3'316.91</b>
4632.01	Rückerstatt. von Gemeinden/Gemeindeverbände		4'000.00				2'445.05
4632.22	Verb. für Kan./Abwasserreinigung (VKA)						871.86
<b>4634</b>	<b>Beiträge von öffentl.Unternehmungen</b>						<b>970.00</b>
4634.04	Verein Seeland Biel/Bienne						970.00
<b>4635</b>	<b>Beiträge von privaten Unternehmungen</b>						<b>5'000.00</b>
4635.00	Beiträge von priv. Unternehmungen						5'000.00
<b>469</b>	<b>Übriger Transferertrag</b>		<b>500.00</b>		<b>500.00</b>		<b>630.25</b>
<b>4699</b>	<b>Rückverteilungen</b>		<b>500.00</b>		<b>500.00</b>		<b>630.25</b>
4699.10	Rückverteilungen aus CO2-Abgabe		500.00		500.00		630.25
<b>48</b>	<b>Ausserordentlicher Ertrag</b>		<b>1'029'060.00</b>		<b>989'440.00</b>		<b>964'812.25</b>
<b>489</b>	<b>Entnahmen aus dem Eigenkapital</b>		<b>1'029'060.00</b>		<b>989'440.00</b>		<b>964'812.25</b>
<b>4893</b>	<b>Entnahmen aus Vorfinanzierungen des EK</b>		<b>453'660.00</b>		<b>414'040.00</b>		<b>389'443.25</b>
4893.01	Entnahmen aus Vorfinanzierungen des EK		453'660.00		414'040.00		340'484.45
4893.40	Entnahme aus Vorfinanzierung WE						48'958.80
<b>4896</b>	<b>Entnahmen aus Neubewertungsreserven</b>		<b>575'400.00</b>		<b>575'400.00</b>		<b>575'369.00</b>
4896.00	Entnahmen aus Neubewertungsreserve		575'400.00		575'400.00		575'369.00
<b>49</b>	<b>Interne Verrechnungen</b>		<b>19'250.00</b>		<b>20'000.00</b>		<b>18'030.00</b>

## Erfolgsrechnung

		Budget 2024		Budget 2023		Rechnung 2022	
		Aufwand	Ertrag	Aufwand	Ertrag	Aufwand	Ertrag
<b>491</b>	<b>Dienstleistungen</b>		<b>18'900.00</b>		<b>20'000.00</b>		<b>18'030.00</b>
<b>4910</b>	<b>Int.Verr.von Dienstleistungen</b>		<b>18'900.00</b>		<b>20'000.00</b>		<b>18'030.00</b>
4910.01	Int. Verrechnung von DL		18'900.00		20'000.00		18'030.00
<b>494</b>	<b>Kalk. Zinsen und Finanzaufwand</b>		<b>350.00</b>				
<b>4940</b>	<b>Int. Verr. v. kalk. Zinsen und Finanzaufwand</b>		<b>350.00</b>				
4940.01	Interne Verrechnung von kalk. Zinsen und Finanzaufwand		350.00				
<b>9</b>	<b>Abschlusskonten</b>	<b>103'900.00</b>	<b>619'220.00</b>		<b>805'420.00</b>	<b>418'298.61</b>	<b>56'891.07</b>
<b>90</b>	<b>Abschluss Erfolgsrechnung</b>	<b>103'900.00</b>	<b>619'220.00</b>		<b>805'420.00</b>	<b>418'298.61</b>	<b>56'891.07</b>
<b>900</b>	<b>Abschluss Allgemeiner Haushalt</b>		<b>495'000.00</b>		<b>373'100.00</b>	<b>346'103.65</b>	
<b>9000</b>	<b>Ertragsüberschuss</b>					<b>346'103.65</b>	
9000.01	Ertragsüberschuss					346'103.65	
<b>9001</b>	<b>Aufwandüberschuss</b>		<b>495'000.00</b>		<b>373'100.00</b>		
9001.01	Aufwandüberschuss		495'000.00		373'100.00		
<b>901</b>	<b>Abschluss Spezialfinanzierungen und Fonds im EK</b>	<b>103'900.00</b>	<b>124'220.00</b>		<b>432'320.00</b>	<b>72'194.96</b>	<b>56'891.07</b>
<b>9010</b>	<b>Abschluss SF und Fonds im EK, Ertragsüberschuss</b>	<b>103'900.00</b>				<b>72'194.96</b>	
9010.21	Ertragsüberschuss Abwasserentsorgung					71'753.13	
9010.31	Ertragsüberschuss Abfall					441.83	
9010.41	Ertragsüberschuss Elektrizitätswerk	103'900.00					
<b>9011</b>	<b>Abschluss SF und Fonds im EK, Aufwandüberschuss</b>		<b>124'220.00</b>		<b>432'320.00</b>		<b>56'891.07</b>
9011.01	Aufwandüberschuss Feuerwehr		55'750.00		55'600.00		
9011.21	Aufwandüberschuss Abwasserentsorgung		61'350.00		99'750.00		
9011.31	Aufwandüberschuss Abfall		7'120.00		11'970.00		
9011.41	Aufwandüberschuss Elektrizitätswerk				265'000.00		56'891.07

## Investitionsrechnung

		Ausgaben	Budget 2024 Einnahmen	Ausgaben	Budget 2023 Einnahmen	Ausgaben	Rechnung 2022 Einnahmen
<b>0</b>	<b>INVESTITIONSRECHNUNG</b>	<b>1'881'000.00</b>	<b>1'881'000.00</b>	<b>1'151'000.00</b>	<b>1'151'000.00</b>	<b>669'544.60</b>	<b>669'544.60</b>
<b>00</b>	<b>Allgemeine Verwaltung</b>	<b>225'000.00</b>		<b>100'000.00</b>			
	Nettoausgaben		225'000.00		100'000.00		
<b>02</b>	<b>Allgemeine Dienste</b>	<b>225'000.00</b>		<b>100'000.00</b>			
	Nettoausgaben		225'000.00		100'000.00		
<b>029</b>	<b>Verwaltungsliegenschaften</b>	<b>225'000.00</b>		<b>100'000.00</b>			
<b>290</b>	<b>Verwaltungsliegenschaften</b>	<b>225'000.00</b>		<b>100'000.00</b>			
5040.02	Gemeindehaus - Sanierung	200'000.00					
5290.01	Gemeindehaus - Planungskredit Sanierung	25'000.00		100'000.00			
<b>2</b>	<b>Bildung</b>	<b>800'000.00</b>		<b>100'000.00</b>		<b>1'000.00</b>	
	Nettoausgaben		800'000.00		100'000.00		1'000.00
<b>21</b>	<b>Obligatorische Schule</b>	<b>800'000.00</b>		<b>100'000.00</b>		<b>1'000.00</b>	
	Nettoausgaben		800'000.00		100'000.00		1'000.00
<b>217</b>	<b>Schulliegenschaften</b>	<b>800'000.00</b>		<b>100'000.00</b>		<b>1'000.00</b>	
<b>2170</b>	<b>Schulliegenschaften</b>	<b>800'000.00</b>		<b>100'000.00</b>		<b>1'000.00</b>	
5040.02	Multifunktionaler Pavillon	700'000.00					
5060.02	Schulanlage - Einbau Lift					1'000.00	
5290.01	Schulhaus - Planungskredit Gesamtschulraumplanung	100'000.00		100'000.00			
<b>6</b>	<b>Verkehr und Nachrichtenübermittlung</b>	<b>375'000.00</b>		<b>432'000.00</b>		<b>141'691.10</b>	
	Nettoausgaben		375'000.00		432'000.00		141'691.10
<b>61</b>	<b>Strassenverkehr</b>	<b>325'000.00</b>		<b>432'000.00</b>		<b>141'691.10</b>	
	Nettoausgaben		325'000.00		432'000.00		141'691.10
<b>615</b>	<b>Gemeindestrassen</b>	<b>325'000.00</b>		<b>432'000.00</b>		<b>141'691.10</b>	
<b>6150</b>	<b>Gemeindestrassen</b>	<b>325'000.00</b>		<b>432'000.00</b>		<b>141'691.10</b>	
5010.05	Sanierung Strassenbelag Stöcklerengasse	150'000.00		85'000.00		17'420.75	
5010.06	Hohlenweg: Sanierung	125'000.00		50'000.00			
5010.07	Gesamtes Gemeindegebiet, Rissanierungen			25'000.00			

## Investitionsrechnung

		Ausgaben	Budget 2024 Einnahmen	Ausgaben	Budget 2023 Einnahmen	Ausgaben	Rechnung 2022 Einnahmen
5010.09	Einführung Tempo 30	50'000.00		30'000.00			
5060.00	Werkhof: Beschaffung Allradtraktor JD 4066R			90'000.00			
5060.02	Werkhof: Beschaffung VW Crafter					59'900.00	
5090.04	Lohngasse: Ersatz öB durch LED					64'370.35	
5620.01	Kürzegrabenweg (Sutz), Sanierung			152'000.00			
<b>62</b>	<b>Öffentlicher Verkehr</b>	<b>50'000.00</b>					
	Nettoausgaben		50'000.00				141'691.10
<b>622</b>	<b>Regionalverkehr</b>	<b>50'000.00</b>					
<b>6220</b>	<b>Regionalverkehr</b>	<b>50'000.00</b>					
5040.01	Bushaltestelle Dorf, Ersatz	50'000.00					
<b>7</b>	<b>Umweltschutz und Raumordnung</b>	<b>101'000.00</b>		<b>101'000.00</b>		<b>312'540.70</b>	
	Nettoausgaben		101'000.00		101'000.00		312'540.70
<b>72</b>	<b>Abwasserentsorgung</b>	<b>101'000.00</b>		<b>101'000.00</b>		<b>311'552.90</b>	
	Nettoausgaben		101'000.00		101'000.00		312'540.70
<b>720</b>	<b>Abwasserentsorgung</b>	<b>101'000.00</b>		<b>101'000.00</b>		<b>311'552.90</b>	
<b>7201</b>	<b>Abwasserentsorgung (Gemeindebetrieb)</b>	<b>101'000.00</b>		<b>101'000.00</b>		<b>311'552.90</b>	
5032.02	Mittelfr. San.massn. - Sanierung Stöcklerengasse	76'000.00		76'000.00		287'526.95	
5032.03	Mittelfristige San.massnahmen III	25'000.00		25'000.00		24'025.95	
<b>79</b>	<b>Raumordnung</b>					<b>987.80</b>	
	Nettoausgaben						312'540.70
<b>790</b>	<b>Raumordnung</b>					<b>987.80</b>	
<b>7900</b>	<b>Raumordnung allgemein</b>					<b>987.80</b>	
5290.00	Anpassung Baureglement					987.80	
<b>8</b>	<b>Volkswirtschaft</b>	<b>380'000.00</b>		<b>418'000.00</b>		<b>214'312.80</b>	
	Nettoausgaben		380'000.00		418'000.00		214'312.80
<b>87</b>	<b>Brennstoffe und Energie</b>	<b>380'000.00</b>		<b>418'000.00</b>		<b>214'312.80</b>	
	Nettoausgaben		380'000.00		418'000.00		214'312.80



## Investitionsrechnung

		Budget 2024		Budget 2023		Rechnung 2022	
		Ausgaben	Einnahmen	Ausgaben	Einnahmen	Ausgaben	Einnahmen
<b>871</b>	<b>Elektrizität</b>	<b>380'000.00</b>		<b>418'000.00</b>		<b>214'312.80</b>	
<b>8711</b>	<b>Elektrizitätsnetz [Gemeindebetrieb]</b>	<b>380'000.00</b>		<b>418'000.00</b>		<b>214'312.80</b>	
5034.41	Stöcklerengasse - Erweiterung Elektroversorgung					37'064.35	
5040.44	TS Riedmatte					108'050.05	
5060.43	Anschaffung Zähler 2020-2022					2'193.00	
5060.44	SmartMeter - Umstellung	100'000.00		80'000.00			
5060.45	Anschaffung Zähler 2022-2023			8'000.00		8'967.00	
5090.45	Neubau VK 1.08 Stockackerweg (Obj. 31-39)			100'000.00			
5090.46	Hohlenweg - Kabelersatz zu VK 3.03					58'038.40	
5090.47	Hausmatten - Netzverstärkung VK 3.05/09			150'000.00			
5090.47	Stöcklerengasse - Netzverstärkung VK 4.01			80'000.00			
5090.50	Sanierung VK's (Rahmenkredit 2024-28)	30'000.00					
5090.51	Entflechtung Oberfeld VK 1.05	250'000.00					
<b>9</b>	<b>Finanzen und Steuern</b>		<b>1'881'000.00</b>		<b>1'151'000.00</b>		<b>669'544.60</b>
	Nettoeinnahmen	1'881'000.00		1'151'000.00		669'544.60	
<b>99</b>	<b>Nicht aufgeteilte Posten</b>		<b>1'881'000.00</b>		<b>1'151'000.00</b>		<b>669'544.60</b>
	Nettoeinnahmen	1'881'000.00		1'151'000.00		669'544.60	
<b>999</b>	<b>Abschluss</b>		<b>1'881'000.00</b>		<b>1'151'000.00</b>		<b>669'544.60</b>
<b>9990</b>	<b>Abschluss</b>		<b>1'881'000.00</b>		<b>1'151'000.00</b>		<b>669'544.60</b>
6900.00	Aktivierte Ausgaben		1'881'000.00		1'151'000.00		669'544.60